

公示版

淄博
ZIBO 2035

淄博市国土空间总体规划
(2021-2035年)

草案

2021
-2035

淄博市自然资源和规划局

2023年3月

▶ 前言

淄博，一座具有厚重历史的文化名城，一座蓬勃发展的百年工矿城市，一座独具空间特色的生态组群城市。

新时代，新使命。近年来，淄博市坚持以习近平新时代中国特色社会主义思想为指导，深入贯彻落实党的二十大精神和习近平总书记关于山东工作“走在前列、全面开创”的重要指示精神，按照省委、省政府工作要求，持续强化创新驱动、高端引领、健康发展，奋力推动老工业城市转型发展、凤凰涅槃、加速崛起。

城市的健康发展，离不开有序规划。2019年，淄博市启动编制淄博市国土空间总体规划。规划的编制，将为聚力实现“3510”发展目标和“强富美优”城市愿景，为推动中国式现代化建设在淄博落地落实提供新的路径支撑。

建立国土空间规划体系并监督实施是党中央全面贯彻生态文明建设的重大国策。《淄博市国土空间总体规划（2021-2035年）》（以下简称《规划》）是淄博为实现“两个一百年”奋斗目标制定的空间发展蓝图和战略部署，是城市落实新发展理念，实施高效能空间治理，促进高质量发展和高品质生活的空间政策，是市域国土空间保护、开发、利用、修复和指导各类建设的行动纲领，具有综合性、战略性、协调性、基础性和约束性。



目录

- 01 总则
- 02 使命担当，科学制定目标定位
- 03 融圈入群，推动区域协调共治
- 04 深化赋能，落实空间发展战略
- 05 划定三线，优化国土空间格局
- 06 振兴乡村，严格农业空间保护
- 07 生态优先，筑牢山河生态屏障
- 08 集约高效，促进城乡融合发展
- 09 以人为本，建设组群生态城市
- 10 彰显魅力，强化历史文化保护
- 11 夯实基础，建设安全韧性城市
- 12 创新治理，保障规划传导实施



01 | 总则

1.1 指导思想

1.2 规划范围和期限



02 | 使命担当，

科学制定目标定位

2.1 发展目标

2.2 城市性质

2.3 国土空间发展目标



2.1 发展目标

到二〇三五年，淄博将建成

实力强、群众富、城市美、生态优

的新淄博，建成新时代社会主义现代化强市。

2.2 城市性质

 济南都市圈次中心城市

 新型工业化强市

 历史文化名城

 组群式生态大城市

2.3 国土空间发展目标

聚力打造“城田相映、山青水润、兴业乐居、时尚活力”的组群式生态大城市。

03 | 融圈入群，

推动区域协调共治

3.1 落实国家战略，履行时代使命

3.2 加强与沿黄城市协同发展，推动区域共建共治

3.3 促进济淄同城化，协同构建省会经济圈



3.1 落实国家战略，履行时代使命

▶ 有机融入新发展格局，全面融入黄河流域生态保护和高质量发展等国家、省重大战略，济淄同城发展步伐加快，在全省“一群两心三圈”（“一群”即打造具有全球影响力的山东半岛城市群；“两心”即支持济南、青岛建设成为国家中心城市；“三圈”即推进省会、胶东、鲁南三大经济圈区域一体化发展）区域布局的桥梁纽带作用更加彰显，成为推动黄河流域生态保护和高质量发展的重要力量。将淄博打造成为带动区域高质量发展的重要增长极和新的动力源。



山东省国土空间开发保护格局



山东省都市圈市局规划图

3.2 加强与沿黄城市协同发展，推动区域共建共治

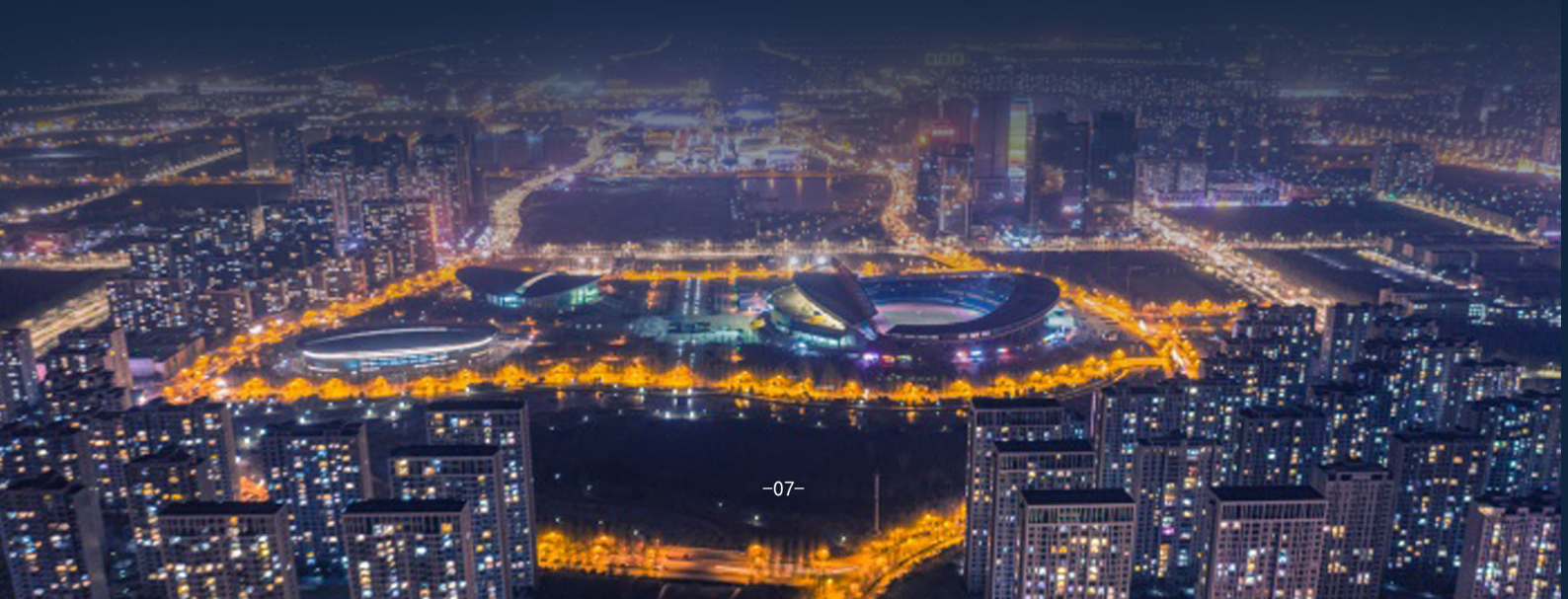
▶ 全域融入黄河重大国家战略，积极推进与周边城市协调合作，促进生态共保共治、开发平台共建、设施共建共享。加强与济南、滨州、东营等沿黄城市产业协作、交通联网、创新协同和生态共治，合力打造沿黄现代产业带、生态保护带，成为黄河流域生态保护、产业转型、科技创新、文旅发展的典范城市。

3.3 促进济淄同城化，协同构建省会经济圈

► 加强济淄全方位对接，全面深化战略合作，推进基础设施、产业发展、生态环保、文化旅游、公共服务、社会治理“六个同城化”发展，为打造国内领先的现代化都市圈提供核心支撑。

以济淄同城化先行区建设为重点，强化与济南科创、智能制造等产业协作，加快济淄同城化步伐。推动齐鲁科创大走廊高标准向东延伸，形成济淄高端产业集聚带。

加强与省会经济圈各市产业合作，打造区域创新共同体，共建城市合作示范区。



04 | 深化赋能，

落实空间发展战略

4.1 市域空间发展战略

4.2 统筹联动

4.3 保障安全

4.4 提质增效

4.5 特色发展



4.1 市域空间发展战略

着力深化

“九大赋能”

产业赋能

科教创新赋能

金融赋能

文化赋能

生态赋能

改革开放赋能

城市平台赋能

民生赋能

治理赋能

落实

“全域融合统筹、主城提质增容、
打造公园城市、交通快速通达”

的城市发展思路。

实施

“统筹联动”、“保障安全”
“提质增效”、“特色发展”

四方面的空间战略举措。

4.2 统筹联动

(1) 落实主体功能区战略

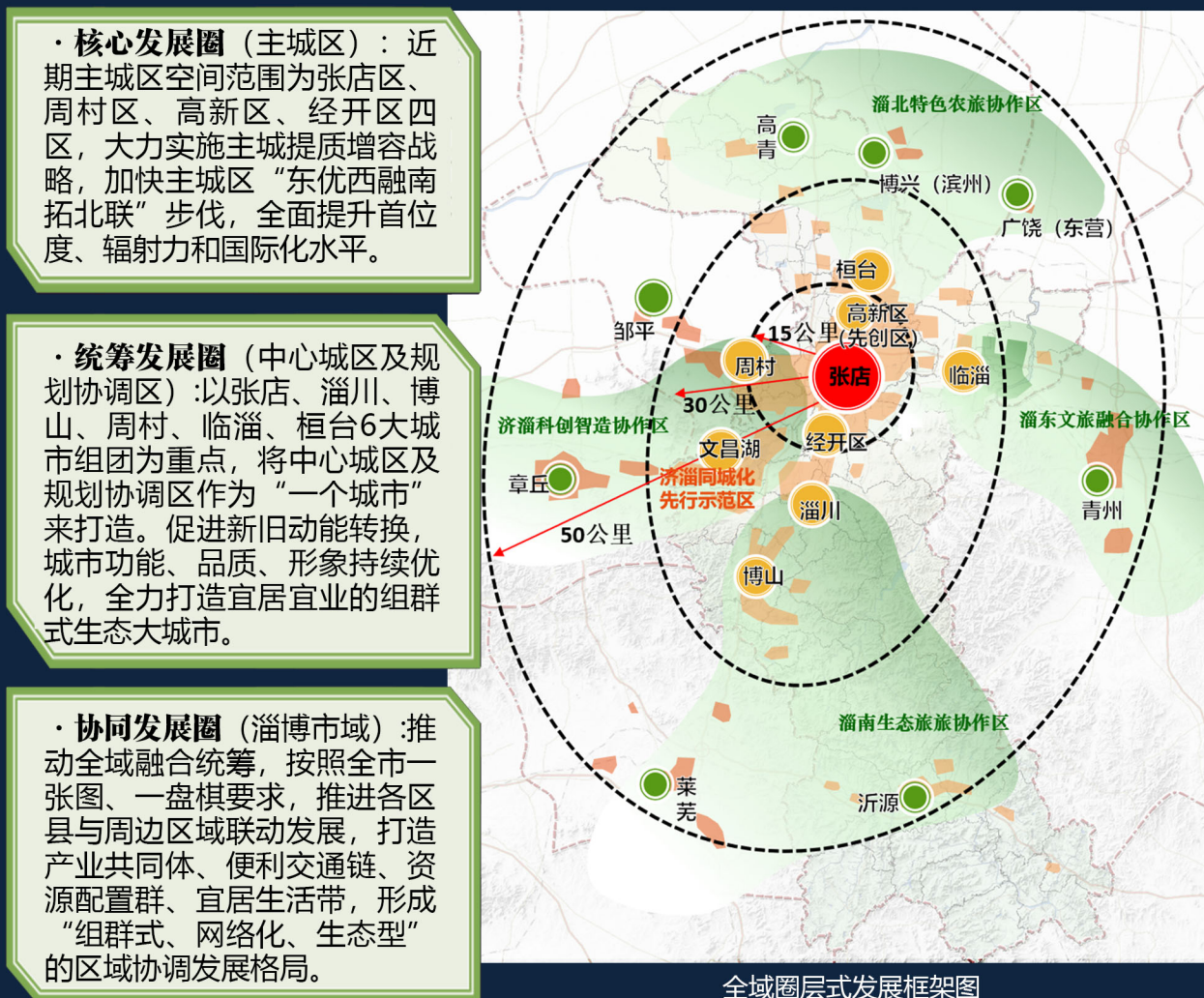
南部显生态、北部优农业、中部促转型，细化完善主体功能区布局。

(2) 优化国土空间功能结构

稳定耕地、林地面积。确保河湖湿地用地总量不减少、功能有提升。提高建设用地集约利用水平。

(3) 构建全域圈层式发展框架

形成市域三个层面的融合统筹：



4.3 保障安全

► **强化资源环境底线约束，推进生态优先、绿色发展。**基于资源环境承载能力和国土安全要求，明确重要资源利用上限，划定各类控制线，作为开发建设不可逾越的红线。

(1) 优化水资源配置

优化生产、生活、生态用水结构和空间布局，重视雨水和再生水等资源利用，建设节水型城市。

(2) 保障农业发展空间

优化农业生产空间布局，提高粮食保障能力和蔬菜自给率，重点保护集中连片的优质耕地和永久基本农田，合理利用耕地后备资源。

(3) 锚固生态安全格局

构建“**环城生态绿廊**”。将“环城生态绿廊”打造成为淄博重要的组团绿化隔离带、城市生态公园带、化工园区防护带和生物多样性廊道。

推进中北部地下水生态修复区（包括大武、神头等地下水富集区，高青、桓台地下水超采区）、南部综合生态修复区（包括水土流失、废弃矿山、地质灾害等区域）**生态修复**。打造黄河、小清河、淄河、沂河、孝妇河等清水廊道，推进河流综合治理。

(4) 打好蓝天、碧水、净土保卫战，构建环保分区管控体系

构建地表水、地下水、大气环境管控分区和土壤环境风险防控分区管控体系。

(5) 健全防灾减灾能力

构建“高标准设防、多层次防御、快速度救援”的**安全韧性保障体系**，重点完善应急避难救援、防洪除涝、危化品设施安全防护、消防、人防、地质灾害防治、防疫、抗震等公共安全系统建设。

4.4 提质增效

(1) 强化新旧动能转换

以创新链带动产业体系新跃升，充分优化产业用地。聚焦园区带动和产业转型升级，围绕齐鲁科创走廊聚力打造动能转换和高质量发展重要增长极。腾挪转移、腾笼换鸟，通过多种方式促进产业园区土地高效利用。

(2) 形成低碳发展路径

制定能源供需平衡方案，优化能源结构，聚焦重点领域，加快推动绿色变革，加快建立绿色低碳循环产业体系。

(3) 盘活低效存量空间

秉承精致营城理念，明确可持续、动态更新的思路，对老旧城镇用地、非适宜建设用地、低效用地等分类施策，构建“区级、片区级”两级城市更新规划体系。

(4) 打造全域公园城市

构建山青水润、城园相融的全域公园城市脉络，打造由生态区、绿道、公园、小游园、微绿地等组成的绿地体系，加速形成公园网络布局，打造步行、非机动车友好的慢行绿道系统。

4.4 提质增效

(5) 促进交通快速通达

完善枢纽布局，重塑鲁中地区交通枢纽。推动滨淄莱临高铁淄川西站、淄博机场、轨道交通枢纽等规划建设。

畅通要素流动。加快构建“两纵六横”高速公路网和“两环四纵六横”铁路网。

优化中心城区路网体系。打造快速通道网络、“外货内客”的客货运交通走廊。以“慢行优先，强化功能”为导向优化路网体系。

(6) 完善公共服务配套

适应新时代人口结构和需求变化，考虑城乡和地域差异，打造“纵向分层、横向分类”的公共服务设施体系，以社区生活圈为单元补齐学校、养老院、医院、停车场等基础型公服设施短板。

4.5 特色发展

(1) 以“魅力景观区”为平台塑造齐文化品牌，激活空间发展活力

依托齐国故城国家考古遗址公园、颜神古镇、高青国际慢城等特色片区，打造魅力景观区，激活片区发展活力，塑造淄博文化品牌。

(2) 围绕“三河一路一长城”打造魅力空间体系

围绕黄河、孝妇河、淄河、胶济铁路、齐长城沿线景观文化资源，组织旅游风景道及旅游公路，打造魅力空间体系。

05 | 划定三线，

优化国土空间格局

5.1 统筹划定三条控制线

5.2 落实主体功能区布局

5.3 构建绿色发展、价值凸显的
国土空间总体格局



5.1 统筹划定三条控制线 >>>



科学划定生态保护红线

将生态功能极重要区域、生态极脆弱区域、具有潜在重要生态价值的区域划入生态保护红线，规范管控人为活动。确保至2035年全市生态保护红线面积不少于699.77平方公里。



优先划定耕地和永久基本农田保护红线

实施最严格的耕地保护制度。落实耕地保护面积1542.69平方公里。确保至2035年全市永久基本农田保护面积不低于1374.67平方公里，对永久基本农田实行特殊保护，未经批准不得擅自占用或改变用途，保障国家粮食安全和重要农产品供给。



合理划定城镇开发边界

综合考虑自然地理格局、人口变化、节约集约用地水平等因素，严格避让永久基本农田、生态保护红线和不适宜城镇建设区域，统筹划定全市城镇开发边界852.32平方公里，引导形成集约紧凑的城镇空间布局。

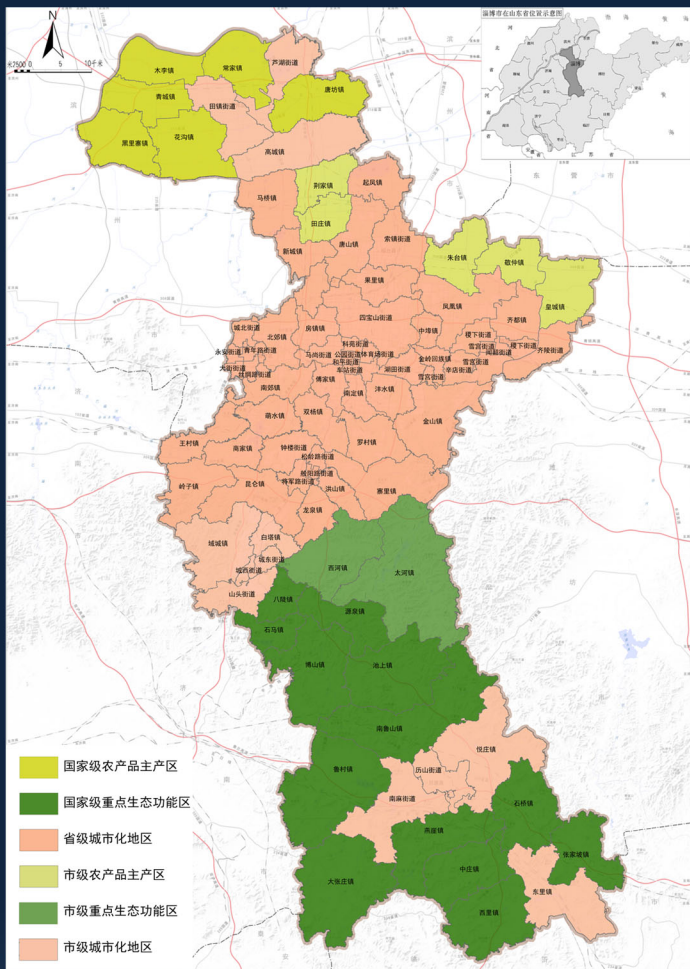
5.2 落实主体功能区布局

▶ 落实细化全省主体功能总体格局，实施差异化发展指引

农产品主产区主要分布在北部平原，包括3个区县的11个镇。

重点生态功能区主要分布在南部山区，包括3个区县的15个镇。

城市化地区主要分布在市辖区、县城区以及集聚人口和产业能力较强的建制镇，包括8个区县的61个街道及建制镇。



市域主体功能分区图



06 | 振兴乡村，

严格农业空间保护

6.1 筑造名优壮大、主粮保障的农业空间

6.2 实施耕地“三位一体”保护

6.3 全面推进乡村振兴



6.1 筑造名优壮大、主粮保障的农业空间

▶ 推进“四区、多园、多点”农业空间保护

四区

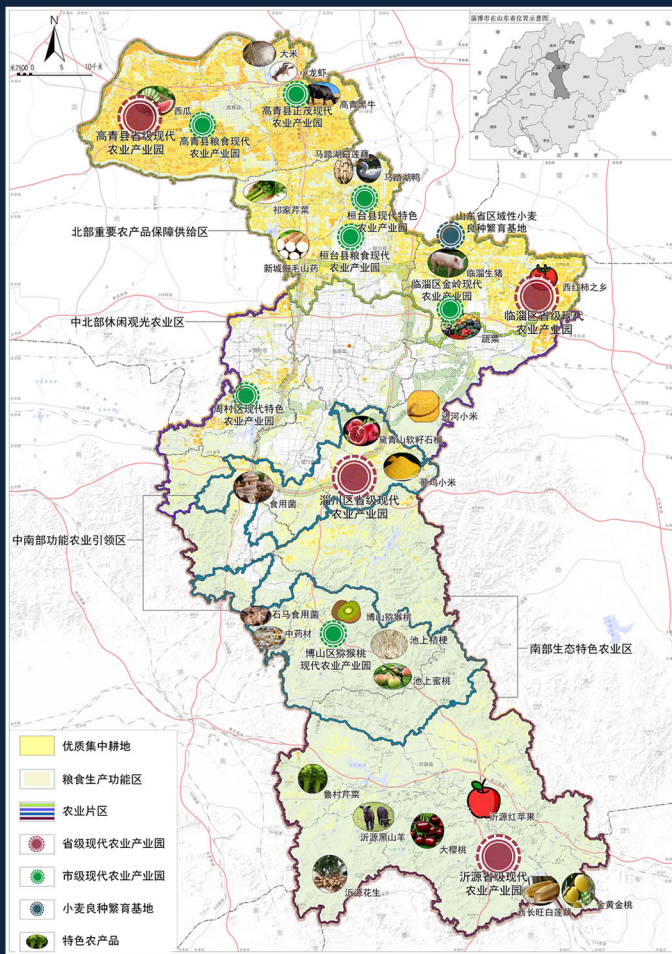
北部重要农产品保障供给区、中北部休闲观光农业区、中南部功能农业引领区、南部生态特色农业区

多园

11个现代农业产业园

多点

11个中国地理标志产品及诸多名特优农产品种植区域



市域农(牧)业空间分布图

6.2 实施耕地“三位一体”保护

落实国家“藏粮于地、藏粮于技”战略，实现耕地数量、质量、生态“三位一体”保护目标。

积极推进全域土地综合整治和高标准农田建设，到2035年，新建及改造提升高标准农田不低于122万亩，不断提高耕地和永久基本农田综合生产能力。

6.3 全面推进乡村振兴

分类引导村庄差异化发展，优化乡村发展布局。将城镇开发边界外的村庄分为**集聚提升类、城郊融合类、特色保护类、搬迁撤并类和暂不分类**5种类型。

以淄博市乡村振兴走在全省前列为目标定位，坚持全域打造、统筹推进、融合发展，打造乡村振兴齐鲁样板淄博特色板块。



07 | 生态优先，

筑牢山河生态屏障

7.1 筑造流绿山水、清澈明亮的生态空间

7.2 建立自然保护地体系

7.3 系统保护自然资源

7.4 形成低碳发展路径



7.1 筑造流绿山水、清澈明亮的生态空间

▶ 形成“一屏一带多廊多点”的国土空间保护格局

一屏 鲁中山区生态屏障

一带 黄河生态建设带

多廊

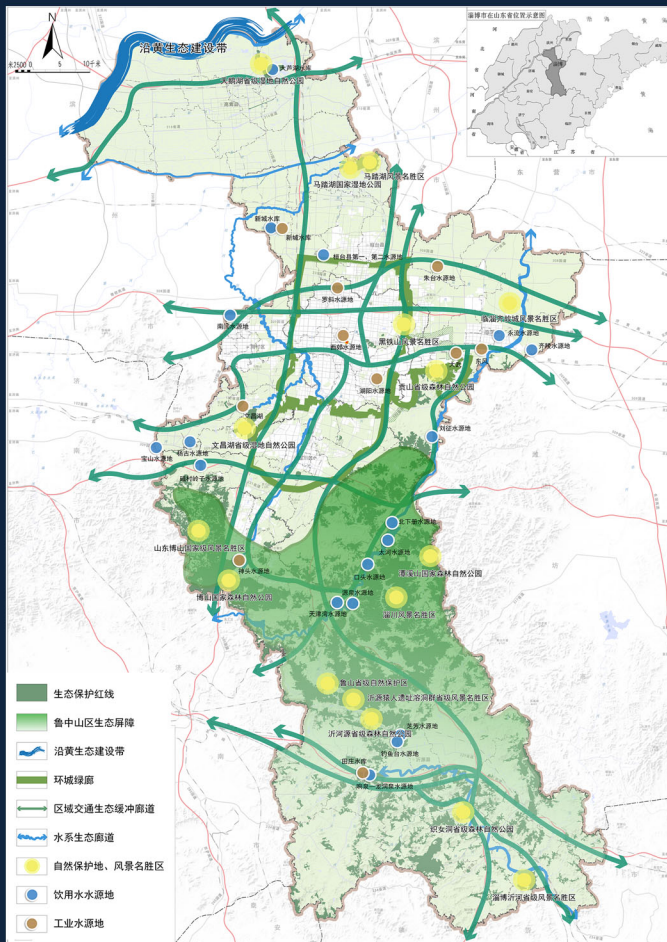
1 条组团隔离廊道
· 环城生态绿廊

5 条重点水系廊道
· 黄河
· 淄河
· 沂河
· 小清河
· 孝妇河-范阳河

6+7 条区域交通生态缓冲廊道
· 6条高速廊道
· 7条铁路廊道

多点

41 处重要生态保护节点
· 13处自然保护地
· 18处饮用水源地
· 10处工业水源地

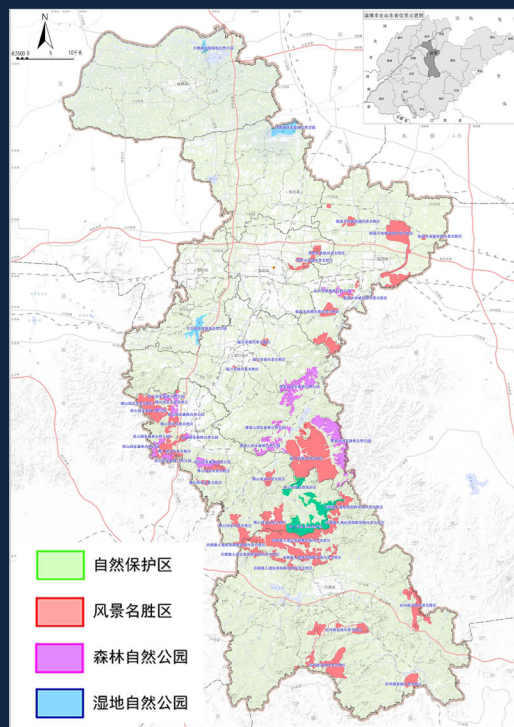


市域生态空间格局规划图



7.2 建立自然保护地体系

全市共规划**13**处自然保护地，总面积**518.17**平方公里。其中，省级自然保护区1处，湿地自然公园3处，森林自然公园3处，风景名胜区6处。



市域自然保护地分布图

7.3 系统保护自然资源

保护森林资源，稳定林地面积。保障重点公益林面积不少于**679.45**平方公里。

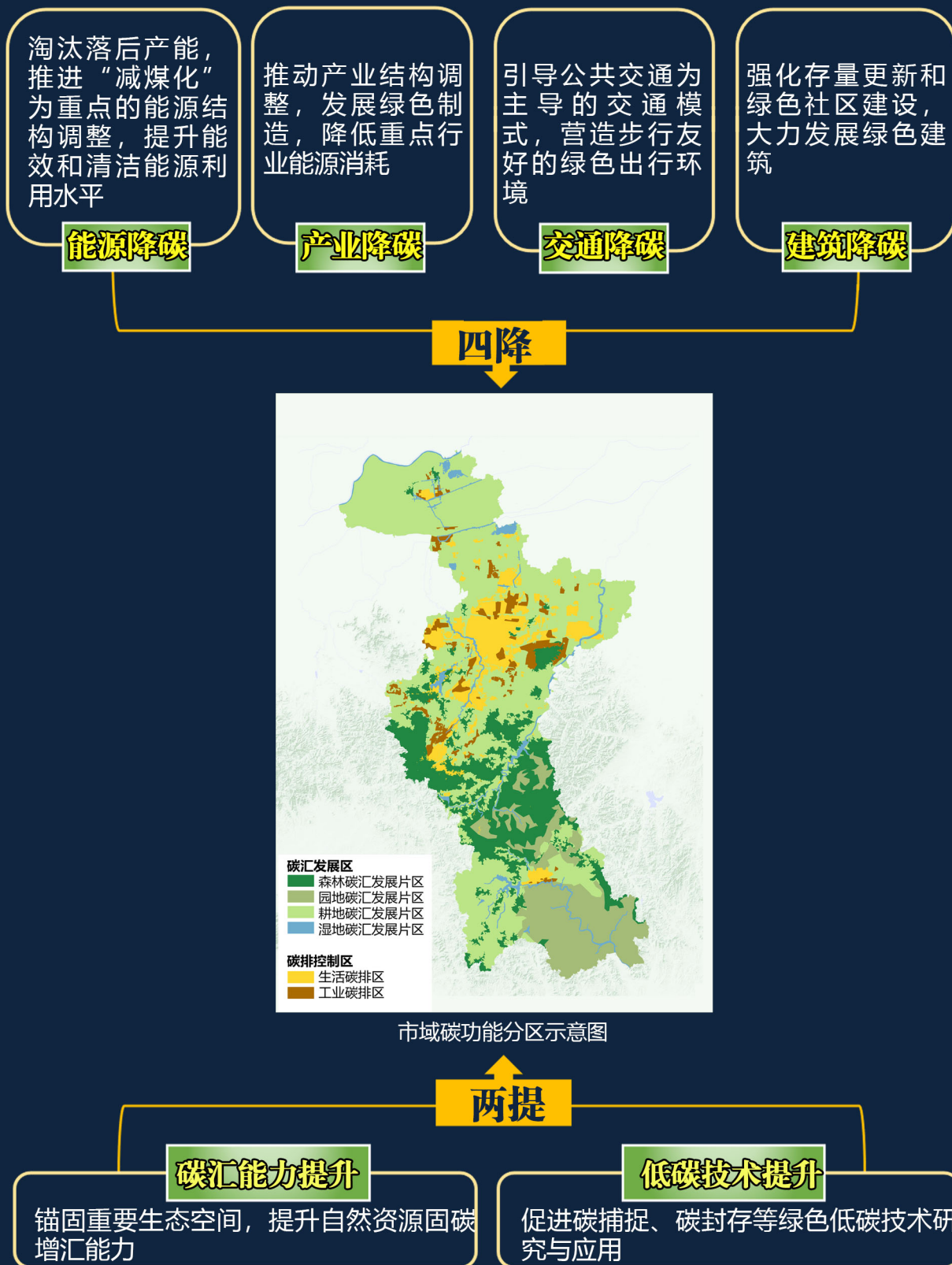
保护河湖水系，加强河湖湿地管理。严禁破坏河湖湿地及其生态功能，水域空间保有量不低于**207**平方公里。

优化矿产资源利用，严格开发管理。严控开采总量，适度合理开发铁、耐火粘土、地热、矿泉水、砂石等矿产资源。至2035年，矿山总数控制在**70**个以内，完成历史遗留废弃矿山地质环境治理恢复。



7.4 形成低碳发展路径

► 围绕“减源-增汇”，促进“四降两提”，建设低碳城市。



08 | 集约高效，

促进城乡融合发展

8.1 打造疏密有致、宜居宜业的城镇空间

8.2 锻造集约高效、融合联动的产业园区空间

8.3 提升公共服务水平



8.2 锻造集约高效、融合联动的产业园区空间

以创新绿色、动能转换优存量，建设全国新型工业化强市。

以着眼未来、高端引领扩增量，抢占新赛道、布局新产业、培育新动能。

以延链集聚、固链强链育集群，打造优势产业链条和特色产业集群。

► 培育全市开发区“双核引领、两片支撑、八区协同、簇群联动”的产业平台

双核引领

培育壮大淄博高新区（含淄博先进制造业创新示范区、综合保税区）和淄博经开区产业生态圈，强化创新发展源头，构筑辐射区域的高能级创新共同体。

两片支撑

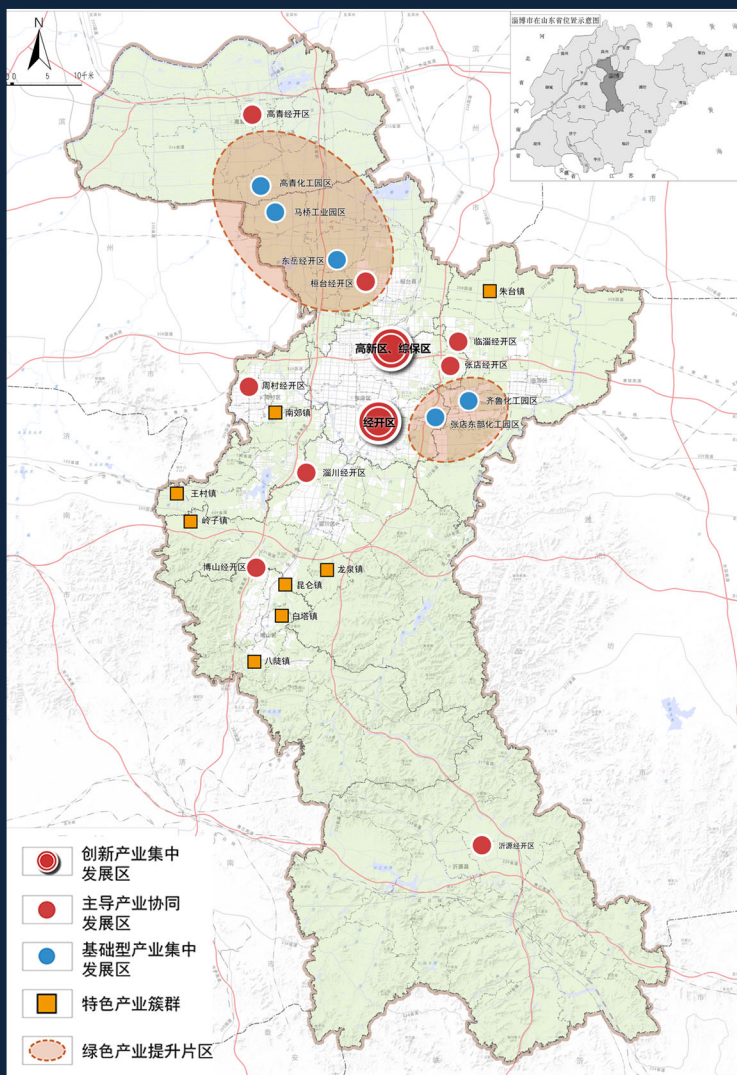
推动东部智慧绿色化工区（含齐鲁化工园区、张店东部化工园区）和北部高端化工与健康医药发展区（含桓台经开区、东岳经济开发区、马桥/高青化工产业园）绿色高效发展，推进基础型产业提质增效。

八区协同

打造淄川、张店、博山、临淄、周村、桓台、高青、沂源8个经开区为产业发展重要增长极，带动区域协同发展。

簇群联动

优化乡镇产业格局，布局朱台特色厨具、王村高温新材料、岭子耐火材料、南郊不锈钢、昆仑艺术陶瓷、白塔汽车装备、八陡非金属材料、龙泉新材料8个特色产业集群。

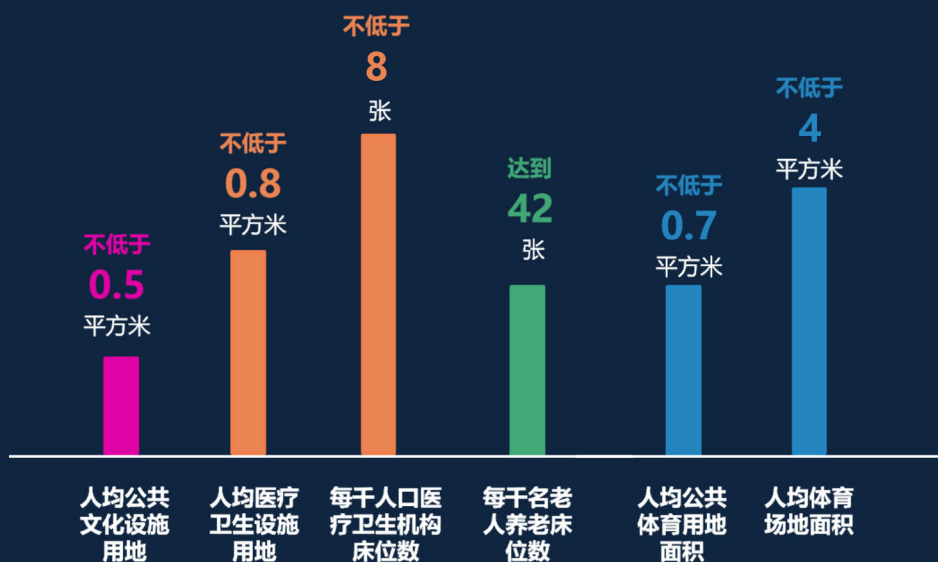


开发区产业平台规划图

8.3 提升公共服务水平

城市级公共服务设施按照“**市级一区（县）级**”配置教育、医疗、体育、文化、社会福利设施等设施，居住区级公共服务设施按照十五分钟生活圈、十分钟生活圈、五分钟生活圈配置。

以社区生活圈为单元补齐学校、养老院、医院等基础型公服设施短板，加强优质公共文化设施供给。



09 | 以人为本，

建设组群生态城市

9.1 打造“十字组群、环城绿廊、四方山水”的组群城市空间结构

9.2 促进主城区提质增容

9.3 优化用地布局，推进功能重组

9.4 打造两级通风廊道，缓解城市热岛及空气污染

9.5 活化存量空间，推动有机更新

9.6 围绕核心功能区，打造连通成片的地下空间

9.7 塑造韵律起伏、蓝绿嵌城、望山观水的城市空间形态



9.1 打造“十字组群、环城绿廊、四方山水”的组群城市空间结构

► 十字组群：

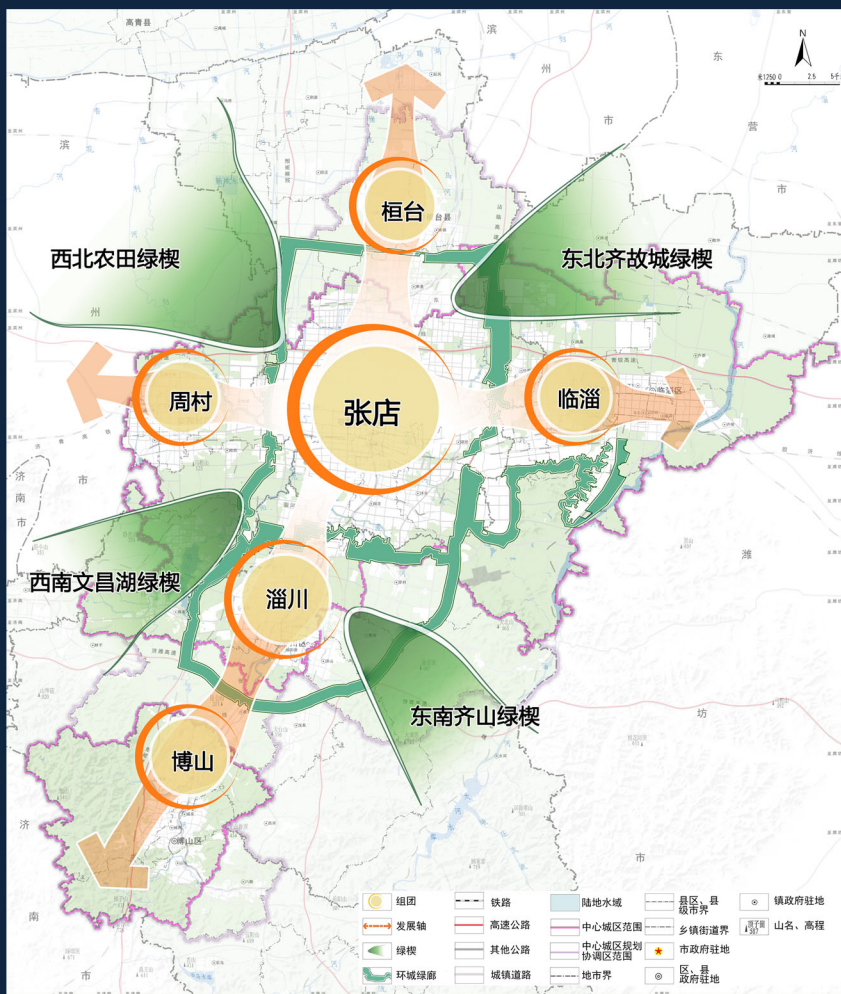
拉开城市发展框架，张店、淄川、博山、周村、临淄、桓台6大组团沿交通走廊紧密联系、轴向延展，形成十字型组群城市空间形态。

► 环城绿廊：

构建“环城生态绿廊”，保持并彰显组群城市空间特色。

► 四方山水：

建设东南、东北、西南、西北四方生态空间，形成显山露水、恬静闲适、阡陌交错的楔形绿地，与城镇空间相互交融，缓解热岛效应。



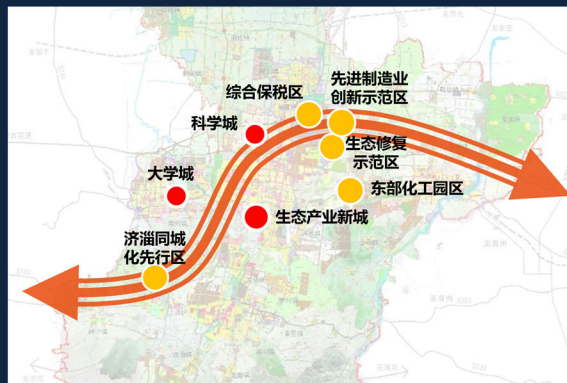
淄博中心城区及规划协调区空间结构示意图

9.2 促进主城区提质增容

▶ 聚力建设以张店区、周村区、高新区、经开区4组团组成的主城区，“东优西融南拓北联”，坚持新城拓展与旧城更新双向发力，全面提升主城区首位度、辐射力和国际化水平。

▶ 建设**五区三城**。集中打造先进制造业创新示范区、东部化工区、综合保税区、东部生态修复示范区、济淄同城化先行区以及大学城、科学城、生态产业新城。

▶ 加速**张周一体化**，近期“张周一体、拥河发展”布局基本形成。



五区三城产业空间分布图

9.3 优化用地布局，推进功能重组

▶ 提高公共服务设施用地保障和服务水平。适度增加居住用地规模，健全多层次的住房保障供应，提高人才住房、安居型商品房、保障性住房等公共住房比例。大幅增加绿地广场用地，打造“生态、人文、舒适、可达”的高品质开敞空间。促进工业用地向组团、园区转移。



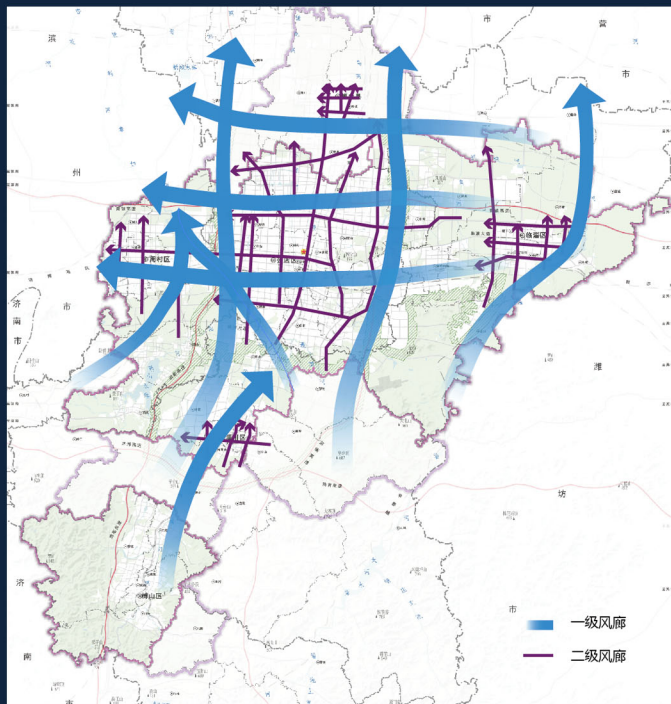
9.4 打造两级通风廊道，缓解城市热岛及空气污染

▶ 9条一级风道：

宽度在200-500米之间，严控新增建设用地和开发强度，腾退污染企业。

▶ 42条二级风道：

宽度在50-200米之间，合理控制建设用地和开发强度，新增并联通开敞空间。



中心城区通风廊道示意图



9.5 活化存量空间，推动有机更新

- 秉承精致营城理念，以老旧城镇住宅和城中村改造为重点，采取综合整治、拆除重建和功能优化相结合的方式，加快推进城市有机更新，提升城市活力。
- 划定城市更新单元，通过“城市针灸”开展社区微更新，补齐短板、修补社区生活圈，健全小区配套公共服务设施、市政基础设施及社区绿地空间，完善城市功能。
- 以“创新赋能”方式推动低效工业用地、老旧物流、老旧市场改造，重点推动“三提”：提高产业用地开发强度、提升产业层次及产业类型多样性，融合新业态培育新动能。

三提

提高产业用地开发强度

提升产业层次

提升产业类型多样性

- 加快批而未用土地处置，推动闲置土地利用。
- 建立地质灾害风险区和生态极重要区内建设用地的退出机制，保障城镇公共安全和生态安全。



9.6 围绕核心功能区，打造连通成片的地下空间

促进地下地上协调开发建设，推动地下空间功能从单一支撑城市运行向多元复合转变，对城市中心、组团中心、公共节点与一般片区4级重点片区实施分区重点利用，推动城市中心、轨道站点等区域地下空间分层利用，实现地下空间利用价值最优化。

9.7 塑造韵律起伏、蓝绿嵌城、望山观水的城市空间形态

打造淄博新区、科学城、周村古商城、齐都文化城等城市客厅，多个分区重要节点，形成吸引广大市民活动的重要公共场所，加强城市形象展示窗口塑造。

结合中央活力区、科学城和各组团中心建设，集中布置高层建筑，山边、湖边、水边、生态绿地周边以低层建筑为主，塑造“高层集中，韵律起伏”的城市天际线。

以中高明度、低彩度的灰、白、黄等沉稳大气的暖灰调为城市主色调，描绘“山水淡墨，古韵新风”的城市色彩。

围绕城市魅力景观区，打造特色风情街，激活淄博作为百年工矿城市、历史文化名城的文化生命力。

10 | 彰显魅力， 强化历史文化保护

10.1 强化历史文化保护

10.2 塑造齐风陶韵、特色彰显的魅力空间



10.1 强化历史文化保护

- 以齐文化发源地、齐国故城为主线，蒲文化为特色，延续齐文化历史文脉，重塑泱泱齐风，形成淄博人文个性；以申报临淄齐国故城与田齐王陵世界文化遗产为目标，打造城市品牌
- 完善各级历史文化名城、名镇、名村，历史城区，历史文化街区，重点文保单位，历史建筑，历史环境要素，优秀传统文化及非物质文化遗产等多个历史文化资源要素保护。其中：

各级历史文化名城、名镇、名村

1个历史文化名城：淄博省级历史文化名城（含临淄国家历史文化名城）、7个名镇、11个名村、108处传统村落、387项非物质文化遗产。

历史城区1处

临淄齐国故城历史城区。

历史文化街区3处

周村古商城历史文化街区、淄博矿务局历史文化街区、淄川柳泉蒲文化历史文化街区。

市级以上重点文保单位518处



10.2 塑造齐风陶韵、特色彰显的魅力空间

► 强化“北襟黄河，南倚泰沂山脉”的大美山水格局，营造齐风陶韵、山水相望、城绿交融的风貌意向。

两核：临淄齐文化发展中心、周村古商城文化中心。

两廊：西部民俗风情发展走廊、齐文化风光走廊。

三带：打造齐长城、黄河周边、胶济铁路等3条美丽乡村景观带。

多点：打造高青慢城、临淄齐国故城国家考古遗址公园、淄川聊斋文化创意园等魅力节点。



市域魅力景观格局图

11 | 夯实基础， 建设安全韧性城市

11.1 健全防灾减灾能力

11.2 提升交通通达能力

11.3 构建全域公园体系

11.4 加强市政设施建设



11.1 健全防灾减灾能力

▶ 构筑应急避难空间

构筑安全、可靠、高效的疏散救援通道和平战结合的应急救援避难场所体系。人均有效应急避护面积达到3平方米以上。

▶ 完善危化品企业及危险品仓储布局

危化品企业向6大化工园区集中，规划3处大型危险品存储用地、17个重点监控点。圈层控制、分类管理，园区安全防护距离不小于1千米。

▶ 提高城市防灾减灾能力

公共卫⽣

完善“城市-组团-社区”的公共医疗服务体系。

防洪排涝

持续推进海绵城市建设，提高降雨就地消纳和利用比重。

地灾防治

完善综合防治体系，划定重点治理区，全方位综合治理。

消防

构建覆盖城乡、职能完善、功能齐备的现代化消防体系。以一级普通消防站配置为主，着重完善经开区、先创区等功能区的城乡消防设施保障体系建设。

抗震

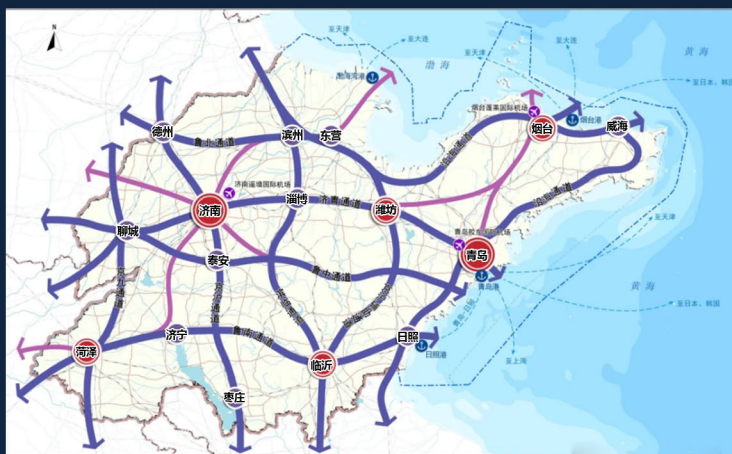
设防基本烈度为VII度，重要公建和生命线工程提高一级设防。

11.2 提升交通通达能力

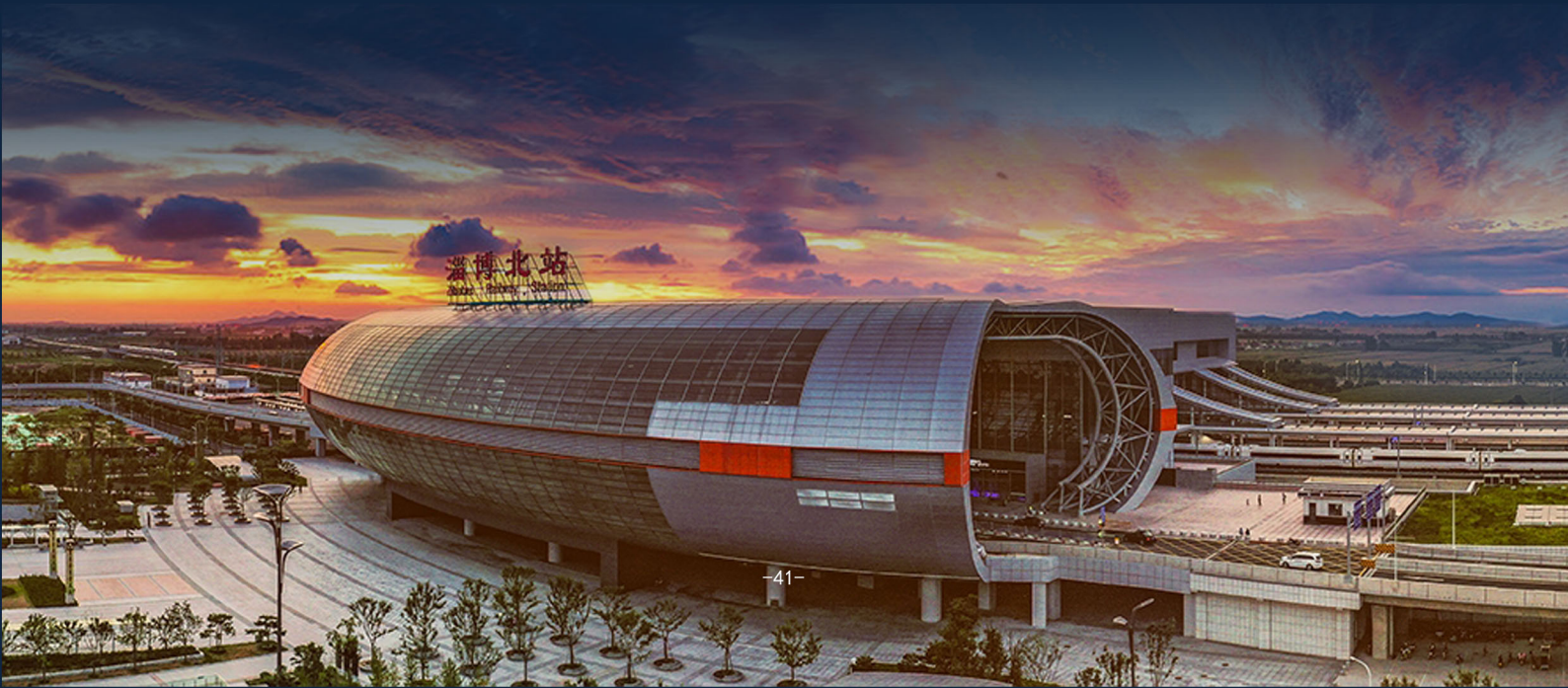
- 建成“对外125出行圈”：周边城市1小时通勤、省内城市及京津冀2小时畅达、国内主要城市5小时覆盖。
- 建成“市域15-30-60出行圈”：市域各板块15分钟上高速、相邻区县30分钟直达、五区一县（桓台县）60分钟覆盖及主城区60分钟直达高青县、沂源县。
- 建成“123快货物流圈”：省内1天送达、国内2天送达、国际主要城市3天送达。
- 打造“三纵四横四联”的快速通道网络、“外货内客”的客货运交通走廊，大幅增加停车泊位。



交通圈示意图



山东构建四横五纵、沿黄达海的网络化综合运输通道示意图



11.3 构建全域公园体系

▶ 构建“一心、两环、三带”的市域公园城市规划结构

一心

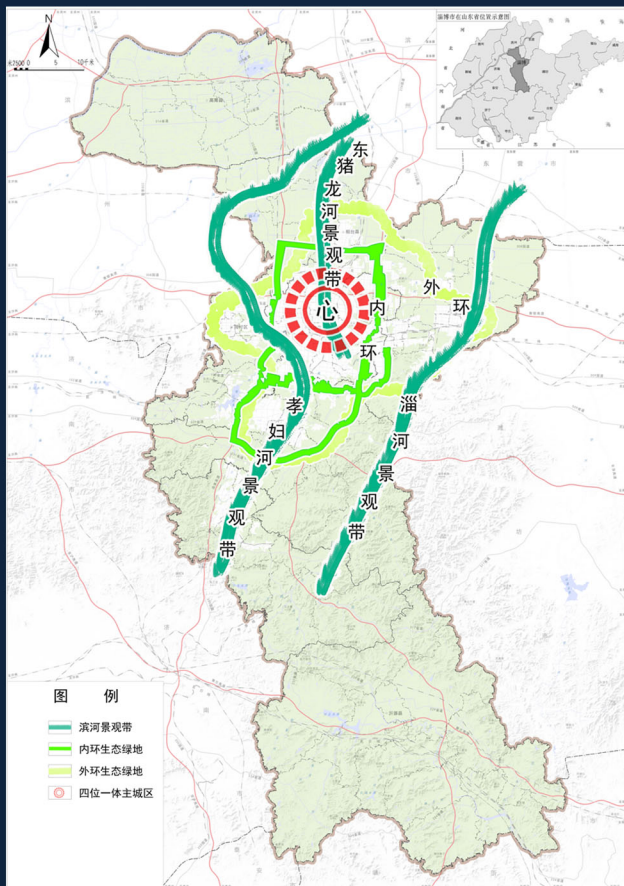
以张店区为核心的主城区

两环

围绕中心城区，打造内环和外环生态绿地

三带

依托孝妇河、淄河、东猪龙河打造串联山、水、城的三条生态风光带



全域公园城市空间体系图

全域公园类型一览表

大类	中类	小类	
公园绿地	综合公园	—	
	社区公园	—	
	专类公园	—	雕塑公园
		—	动物园
		—	植物园
		—	历史名园
		—	游乐园
		—	体育公园
		—	儿童公园
	—	纪念性公园 (烈士陵园等)	
—	其他专类公园		
—	游园	—	
防护绿地	—	—	
广场用地	—	—	
附属绿地	—	—	
	—	—	
	—	—	
	—	—	
	—	—	
	—	—	
	—	—	
区域绿地	—	—	
	—	—	
	—	—	
	—	—	
—	—	森林公园	
—	—	湿地公园	
—	—	—	
—	—	—	

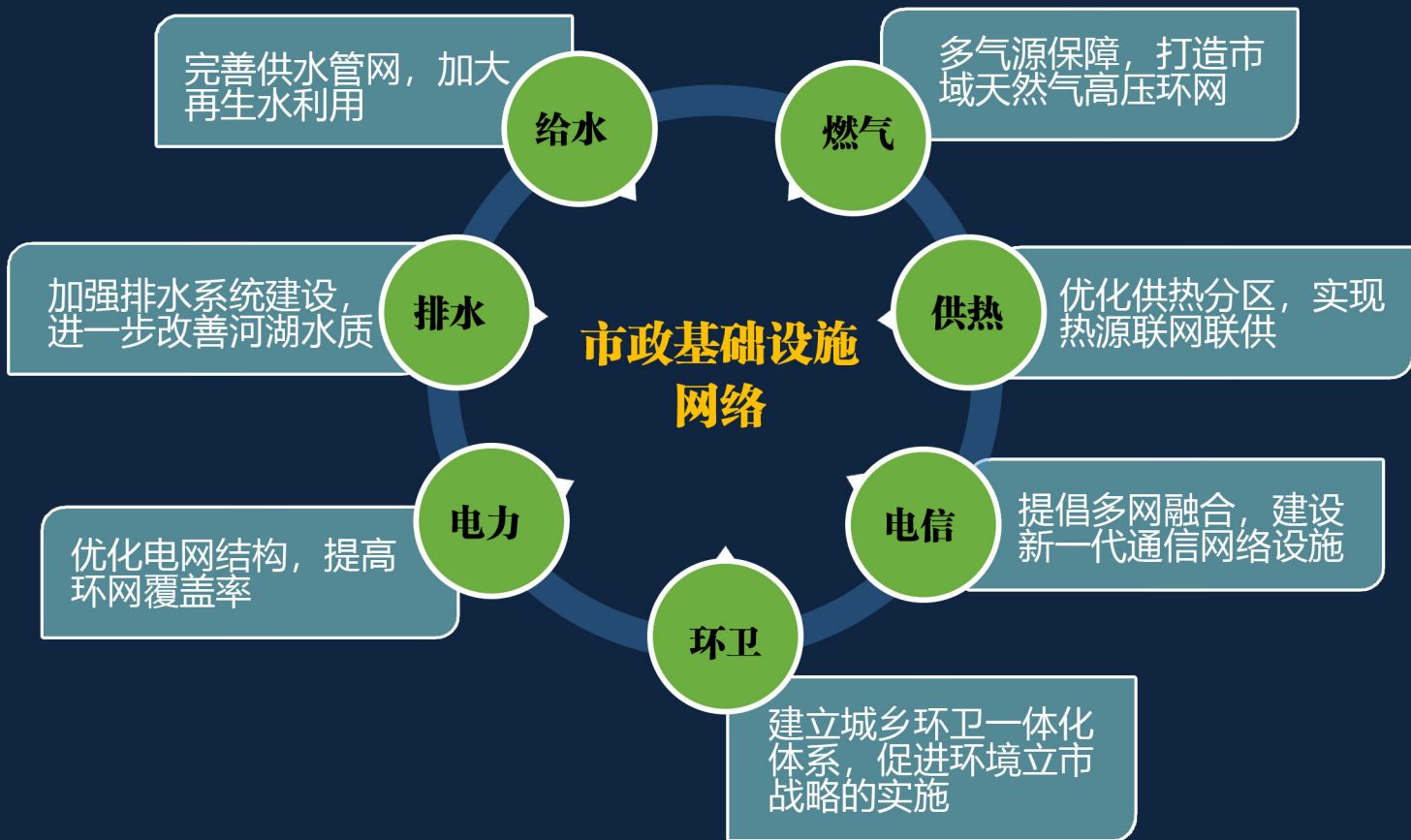
▶ 构建“五大类、十五中类、十一小类”的全域公园系统，形成“全域大公园，门前微绿地”

▶ 构建“300米见绿，500米见园”的公园绿地网络

▶ 构建步行、非机动车友好的慢行绿道系统

11.4 加强市政设施建设

► 构建弹性适应的市政基础设施网络



12 | 创新治理，

保障规划传导实施

12.1 健全详规编制体系

12.2 完善国土空间治理体系和用途管制制度

12.3 提升规划信息化水平

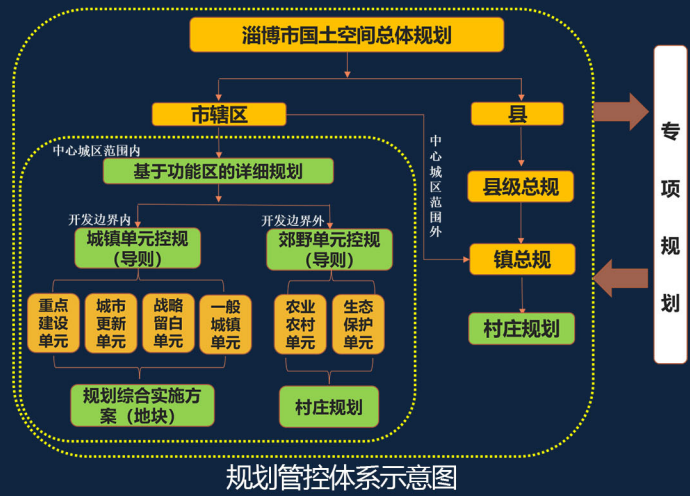
12.4 加强规划实施监测评估

12.5 完善相关配套政策



12.1 健全详规编制体系

创新详细规划编制体系。构建“功能区单元规划-规划综合实施方案(村庄规划)”两级管控体系。编制基于功能区的详细规划,强化对各功能分区有效传导,形成中心城区用地空间的“主导功能布局”管控。



12.2 完善国土空间治理体系和用途管制制度

加强顶层设计,全面构建规划引导、底线约束、格局塑造、品质提升、场景营造、资源配置、实施监督一体的空间治理体系,完善“详细规划+规划许可”和“约束指标+分区准入”的用途管制制度,全面提升城市现代化治理能力。

12.3 提升规划信息化水平

构建国土空间规划大数据体系,建立国土空间基础信息平台,逐步形成国土空间规划“一张图”。

12.4 加强规划实施监测评估

建设国土空间规划“一张图”实施监督系统,建立“一年一体检、五年一评估”的国土空间规划动态监测评估预警机制。

12.5 完善相关配套政策

围绕国土空间规划“编制-审查-实施-监督-评估-预警”的全生命周期,构建法规政策体系。加快金融财税、投资、产业、人口人才、农业农村、生态环境、土地等专项配套政策创新。

13 | 名词解释



13 名词解释

1. 三区三线

指农业空间、生态空间、城镇空间三类区域以及永久基本农田保护红线、生态保护红线、城镇开发边界三条控制线。

农业空间是以农业生产、农村生活为主体的区域；生态空间是具有自然属性、以提供生态服务或生态产品为主体的区域；城镇空间是以承载城镇经济、社会发展为主体的区域。

2. 永久基本农田

是为保障国家粮食安全和重要农产品供给，实施永久特殊保护的耕地。依据耕地现状分布，根据耕地质量、粮食作物种植情况、土壤污染状况，在严守耕地红线基础上，按照一定比例，将达到质量要求的耕地依法划入。

3. 生态保护红线

指在生态空间范围内具有特殊重要生态功能、必须强制性严格保护的区域。优先将具有重要水源涵养、生物多样性维护、水土保持、防风固沙、海岸防护等功能的生态功能极重要区域，以及生态极敏感脆弱的水土流失、沙漠化、石漠化、海岸侵蚀等区域划入生态保护红线。其他经评估目前虽然不能确定但具有潜在重要生态价值的区域也划入生态保护红线。

4. 城镇开发边界

在一定时期内因城镇发展需要，可以集中进行城镇开发建设、以城镇功能为主的区域边界，涉及城市、建制镇和各类开发区等。城镇开发边界划定以城镇开发建设现状为基础，综合考虑资源承载能力、人口分布、经济布局、城乡统筹、城镇发展阶段和发展潜力，框定总量、限定容量，防止城镇无序蔓延。

5. 主体功能区

指基于不同区域的资源环境承载能力、现有开发密度和发展潜力等，将特定区域确定为特定主体功能定位类型的一种空间单元。

6. 双碳

即碳达峰与碳中和的简称。2020年9月中国明确提出2030年“碳达峰”与2060年“碳中和”目标。

7. 双评价

是指“资源环境承载能力及国土空间开发适宜性评价”，是编制国土空间规划、完善空间治理的基础性工作，也是进行“生态保护红线、永久基本农田保护红线、城镇开发边界”三条控制线划定，确定用地用海等规划指标的参考依据。

其中资源环境承载能力是对自然资源禀赋和生态环境本底的综合评价，确定国土空间在生态保护、农业生产、城镇建设等功能指向下的承载能力等级。

国土空间开发适宜性评价是在资源环境承载力评价的基础上，评价国土空间进行生态保护的重要程度，以及农业生产、城镇建设的适宜程度。

8. 城市体检评估

依据市级总规等国土空间规划，按照“一年一体检、五年一评估”，对城市发展体征及规划实施情况定期进行的分析和评价，是促进和保障国土空间规划有效实施的重要工具。

9. 城区

在市辖区和不设区的市，区、市政府驻地的实际建设连接到的居民委员会所辖区域和其他区域，一般是指由实际已开发建设、市政公用设施和公共服务设施基本具备的居（村）民委员会辖区构成的建成区。

10. 中心城区

市级总规关注的重点地区，根据实际和本地规划管理需求等确定，一般包括城市建成区及规划扩展区域，如核心区、组团、市级重要产业园区等；一般不包括外围独立发展、零星散布的县城及镇的建成区。

13 名词解释

11. 主城区

规划近期为张店、周村、高新区、经开区，是淄博中心城区内重点发展的区域。

12. 都市圈

以中心城市为核心，与周边城乡在日常通勤和功能组织上存在密切联系的一体化地区，一般为一小时通勤圈，是带动区域产业、生态和服务设施等一体化发展的空间单元。

13. 城镇圈

以重点城镇为核心，空间服务功能和经济社会活动紧密关联的城乡一体化区域，一般为半小时通勤圈，是统筹城乡空间组织和资源配置的基础单元，体现城乡融合和公共服务的共建共享。

14. 城乡生活圈

按照以人为核心的城镇化要求，围绕全年龄段人口的居住、就业、游憩、出行、学习、康养等全面发展的生活需要，在一定空间范围内，形成日常出行尺度的功能复合的城乡生活共同体。对应不同时空尺度，城乡生活圈可分为都市生活圈、城镇生活圈、社区生活圈等；其中，社区生活圈应作为完善城乡服务功能的基本单元。

15. 三线一单

指生态保护红线、环境质量底线、资源利用上线和生态环境准入清单，是推进生态环境保护精细化管理、强化国土空间环境管控、推进绿色发展高质量发展的一项重要工作。

16. 城市绿线

指城市各类绿地范围的控制线。

17. 城市蓝线

指城市规划确定的江、河、湖、库、渠和湿地等城市地表水体保护和控制的地域界线。

18. 城市紫线

指历史文化街区以及历史文化街区外经县级以上人民政府公布保护的历史建筑的保护范围界线。

19. 城市黄线

指对城市发展全局有影响的、城市规划中确定的、必须控制的城市基础设施用地的控制界线。

20. 洪涝风险控制线

为保障防洪排涝系统的完整性和通达性，为雨洪水蓄滞和行泄划定的自然空间和重大调蓄设施用地范围，包括河湖湿地、坑塘农区、绿地洼地、涝水行泄通道等，以及具备雨水蓄排功能的地下调蓄设施和隧道等预留的空间。

21. 工业用地控制线

指为保障城市工业用地总规模，支撑工业发展、产业集聚，需要特殊保护、严格管理的区域范围界线。

22. 危化品设施安全防护控制线

简称安防线，指围绕化工园区、烟花爆竹企业区、危险品仓储区和危险品废物处理设施外围划定的安全防护控制线，引导危化品设施转移安防线内集中布局，对安防线内外实施分区和分层防控。

23. 慢行系统

步行、自行车等慢行方式出行使用的道路交通网络及附属设施，主要包括城镇与居民点内部的生活性步行交通系统、自行车交通系统；与城乡生态空间结合的，供人们健身、休闲的绿道网系统等。

24. 魅力景观区

指能够为人民群众提供愉悦审美体验且具有一定可识别度和地方特色的景观区域。

25. 魅力空间

是以为人民群众提供游憩活动产品为重要功能的空间，满足人民群众审美、观光、休闲、娱乐、获取知识、体验别样生活等需求。

13 名词解释

26. 高标准农田

指在划定的基本农田保护区范围内，建成集中连片、设施配套、高产稳产、生态良好、抗灾能力强、与现代农业生产和经营方式相适应的高标准基本农田。

27. 耕地后备资源

指在一定的技术经济条件下，可能转化为耕地的非耕地资源。

28. 历史城区

能体现其城镇发展过程或某一发展时期风貌的地区，特指历史文化名城中历史范围清楚、格局和风貌保存较为完整的需要整体保护控制的地区。

29. 历史文化街区

指经省、自治区、直辖市人民政府核定公布的保存文物特别丰富、历史建筑集中成片、能够较完整和真实地体现传统格局和历史风貌，并具有一定规模的区域。

30. 文保单位

在具有历史、艺术、科学价值的古文化遗址、古墓葬、古建筑、石窟寺和石刻等所在地设立的，用于文物保护工作的单位。

31. 历史建筑

指经城市、县人民政府确定公布的具有一定保护价值，能够反映历史风貌和地方特色，未公布为文物保护单位，也未登记为不可移动文物的建筑物、构筑物。

32. “3510”发展目标

力争用3年左右时间推动GDP连续迈上5000亿元、6000亿元两个台阶，用5年左右时间突破7000亿元大关，用10年左右时间跻身“万亿俱乐部”，城市综合实力进入全国前40。

33. “强富美优”城市愿景

建设“实力强、群众富、城市美、生态优”新淄博，以“实力强”奠定物质基础，以“群众富”体现价值取向，以“城市美”彰显美好追求，以“生态优”引领要素融通，展现新时代社会主义现代化强市越来越清晰的现实模样。

34. 九大赋能

指产业赋能、科教创新赋能、金融赋能、文化赋能、生态赋能、改革开放赋能、城市平台赋能、民生赋能、治理赋能。

35. 东优西融南拓北联

2019年12月29日市委十二届九次全会提出，实现主城区“增容”的基本路径是梯度推进“东优、西融、南拓、北联”。市第十三次党代会指出，加快主城“东优、西融、南拓、北联”步伐，加力建设“五区三城”，即主城区中心城区集中打造CBD中央活力片区；东部优化提升生态环境和产业布局，高标准规划建设先进制造业创新示范区、综合保税区、生态修复示范区和智慧绿色化工区；西部优化新区业态，加快与周村区融合发展，提升文昌湖省级旅游度假区、大学城业态活力，打造济淄一体化发展先行示范区；南部大力推进淄博经济开发区建设，加快产业结构调整，打造生态产业新城，带动与淄川区一体发展；北部依托科学城建设，推进与桓台县城区融合发展，加快北部一体化进程。

公示时间

2023年3月2日至2023年4月1日

公示意见提交途经

电子邮箱：zrzykjghk@zb.shandong.cn

邮寄地址：山东省淄博市张店区人民西路36号淄博市自然资源和规划局
(请在邮件名称或信封上标注“淄博市国土空间总体规划意见建议”字样)

公示渠道

淄博市人民政府网站：

<http://www.zibo.gov.cn/>

淄博市自然资源和规划局网站：

<http://gtj.zibo.gov.cn/>

微信公众号：淄博市自然资源和规划局

2021
-2035

