

临淄区农村公路“十四五”建设 发展规划

临淄区交通运输局
山东东泰工程咨询有限公司

二〇二一年十月

工程咨询甲级资质

工程咨询单位甲级资信证书

资信类别： 专业资信

单位名称： 山东东泰工程咨询有限公司
住 所： 山东淄博桓台经济开发区东泰路7号（果里镇）
统一社会信用代码： 913703217456787642
法定代表人： 王世庆 技术负责人： 边伟
证书编号： 913703217456787642-18ZYJ18
业 务： 公路



发证单位： 中国工程咨询协会

2020年11月30日



中华人民共和国国家发展和改革委员会监制

临淄区农村公路“十四五”建设 发展规划

编制单位：山东东泰工程咨询有限公司

资信证书：工咨甲 913703217456787642-18ZYJ18

单位负责人：

总工程师：

部门负责人：

项目负责人：

参与人员：

冯业富（高工） 咨询工程师（咨登 18201700104）

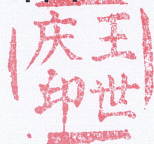
于丛丛（工程师） 咨询工程师（咨登 1820190900346）

韦新（高工） 杨涛（高工）

糕振礼（工程师） 邵起龙（工程师）

殷强（工程师） 褚衍旺（工程师）

陈萃（工程师） 赵青林（助工）



薛志

王中臣

冯业富

目 录

一、概述.....	1
1.1 规划背景.....	1
1.2 规划依据.....	2
1.3 规划内容.....	4
1.4 规划思路.....	4
二、发展基础.....	5
2.1 地理位置.....	5
2.2 经济社会发展概况.....	6
2.3 农村公路“十三五”发展成就.....	7
2.4 农村公路存在的短板.....	9
三、发展形势与需求.....	11
3.1 国家层面.....	11
3.2 省层面.....	12
3.3 市层面.....	14
3.4 区层面.....	14
四、指导思想及目标.....	16
4.1 指导思想.....	16
4.2 规划原则.....	16
4.3 规划目标.....	17
五、农村公路路网规划.....	19

5.1 布局思路.....	19
5.2 规划方案.....	23
六、农村公路建设发展规划.....	26
6.1 建设影响因素分析.....	26
6.2 建设发展方案.....	26
6.3 建设重点.....	29
6.4 投资估算.....	39
七、农村公路养护发展规划.....	41
7.1 农村公路养护工程.....	41
7.2 农村公路养护管理.....	49
7.3 投资估算.....	54
八、效果评价.....	55
九、保障措施.....	58
9.1 加强组织领导.....	58
9.2 明确各方职责.....	58
9.3 多方保障投资.....	58
9.4 严格管理措施.....	59

一、概述

1.1 规划背景

党的十九届五中全会审议通过的《中共中央关于制定国民经济和社会发展第十四个五年规划和二〇三五年远景目标的建议》，指明要优先发展农业农村，全面推进乡村振兴。2021年中央一号文件提出“全面推进乡村振兴，加快农业农村现代化”，让广大农民过上更加美好的生活。这是国家全面开启建设社会主义现代化国家新征程，向第二个百年奋斗目标进军提出的第一个首要任务。把乡村建设摆在社会主义现代化建设的重要位置，需要采取更有力的举措、汇聚更强大的力量，为农业农村现代化建设提供支撑和保障。乡村振兴，交通先行。农村公路包含县道及以下公路，是我国公路网的重要组成部分，是交通强国建设的重要内容，是农村地区最主要的交通方式和重要基础设施，是保障和改善农村民生的基础性、先导性条件，对实施乡村振兴战略具有重要的先行引领和服务支撑作用。

临淄区是位于山东省中部的一座石油化工工业城市，是淄博市“组团式”城市结构中的五大中心城区之一。其在古代曾为“春秋五霸”、“战国七雄”之一的齐国国都，1994年被国务院定为国家历史文化名城。临淄区东邻青州市，南接淄川区、青州市，西连张店区、桓台县，北靠博兴县、广饶县，总面积668平方千米。“十四五”时期，是我国开启全面建设社会主义现代化国家新征程的第一个五年，也是临淄区全面加力提速、率先落实突破，加快建设富强、文明、智慧、美丽的社会主义现代化新临淄，高质量发展的关键五年。建好、管好、护好、运营好农村公路，是实施乡村振兴、数字农业、区域协

调发展、交通强国等战略的重要任务之一。农村公路不仅是促进乡村产业发展和经济增长的重要基础设施，也是乡村居民享受教育、医疗等公共服务的重要保障，亦是农村人居环境改善的前提条件。

为更好贯彻国家、省市经济社会发展战略要求，结合乡村振兴、全域旅游等战略和规划的实施，编制《临淄区农村公路“十四五”建设发展规划》，科学谋划临淄区“十四五”期农村公路建设、养护布局，以更好的指导全区农村公路建设和养护“高质量发展”，为“十四五”期全区经济社会发展提供坚实支撑。

1.2 规划依据

◇ 《中共中央关于制定国民经济和社会发展第十四个五年规划和二〇三五年远景目标的建议》

◇ 《淄博市国民经济和社会发展第十四个五年规划和 2035 年远景目标纲要》

◇ 《中华人民共和国公路法》

◇ 《交通强国建设纲要》

◇ 《国家综合立体交通网规划纲要》

◇ 《农村公路中长期发展纲要》

◇ 《农村公路建设管理办法》（交通运输部令 2018 年第 4 号）；

◇ 《国务院办公厅关于深化农村公路管理养护体制改革的意见》（国办发〔2019〕45 号）

◇ 《国务院办公厅关于创新农村基础设施投融资体制机制指导意见》（国办〔2017〕17 号）

◇ 《关于推进“四好农村路”建设的意见》（交公路发〔2015〕

73号)

◇ 《国务院办公厅关于实施公路安全生命防护工程的意见》(国办发〔2014〕55号)

◇ 《关于稳步推进城乡交通运输一体化提升公共服务水平的指导意见》(交运发〔2016〕184号)

◇ 《交通强国建设山东省试点任务要点》

◇ 《交通强国试点“四好农村路”建设试点方案》

◇ 《山东省人民政府办公厅关于贯彻国办发〔2014〕55号文件实施公路安全生命防护工程的意见》(鲁政办发〔2015〕19号)

◇ 《关于进一步做好“四好农村路”工作的实施意见》(鲁政办发〔2018〕13号)

◇ 《山东省人民政府办公厅关于印发山东省深化农村公路管理养护体制改革实施方案的通知》(鲁政办发〔2020〕16号)

◇ 《山东省农村公路条例》

◇ 《山东省农村公路管理养护办法》(鲁政办发〔2006〕2号)

◇ 《公路工程技术标准》(JTG B01-2014)

◇ 《小交通量农村公路工程技术标准》(JTG 2111-2019)

◇ 《农村公路养护技术规范》(JTG/T 5190—2019)

◇ 《山东省综合交通网中长期发展规划(2018-2035年)》

◇ 《山东省普通省道路线调整方案(2015-2030年)》

◇ 《全省“四好农村路”提质增效专项行动方案》

◇ 《关于进一步做好“四好农村路”工作的实施意见》(淄政办发〔2018〕23号)

◇ 《全市农村公路管理养护工作实施方案》(淄政办字〔2021〕21

号)

- ◇ 《淄博市乡村振兴战略规划（2018-2022年）》；
- ◇ 《淄博市全域旅游总体规划（2018-2030年）》；
- ◇ 《淄博市综合交通运输“十四五”发展规划》；
- ◇ 《淄博市农村公路“十四五”发展规划》
- ◇ 《淄博市临淄区干线公路网中长期发展规划》

1.3 规划内容

（1）规划范围

临淄区全域，包括7个镇、5个街道，总面积664平方公里。

（2）时间范围

规划基准年为2020年，规划期限为2021-2025年；远期展望至2035年。

1.4 规划思路

（1）对临淄区全域农村公路进行调研，采集、清查农村公路现状数据，梳理当前农村公路存在的问题和发展瓶颈；

（2）结合国家、省、市各层面农村公路发展的新变化和新要求，研判“十四五”临淄区农村公路新形势、新特征；

（3）提出“十四五”期间农村公路建设发展规划的指导思想、规划原则及规划目标；

（4）结合规划目标、发展需求等，提出建设和养护规划方案，全面征求意见，确定“十四五”农村公路建设和养护规划项目；

（5）根据规划项目，提出用地规模和资金需求；

（6）对规划效果进行综合评价并提出保障措施。

二、发展基础

2.1 地理位置

临淄区，隶属于山东省淄博市，地处鲁中丘陵与鲁北平原交接地带，位于淄博市东北部，东邻青州市，南与淄川区、青州市相连，西接张店区与桓台县，北与广饶县、博兴县接壤，胶济铁路、青银高速公路和济青高铁横贯境内，全区总面积 664 平方千米。

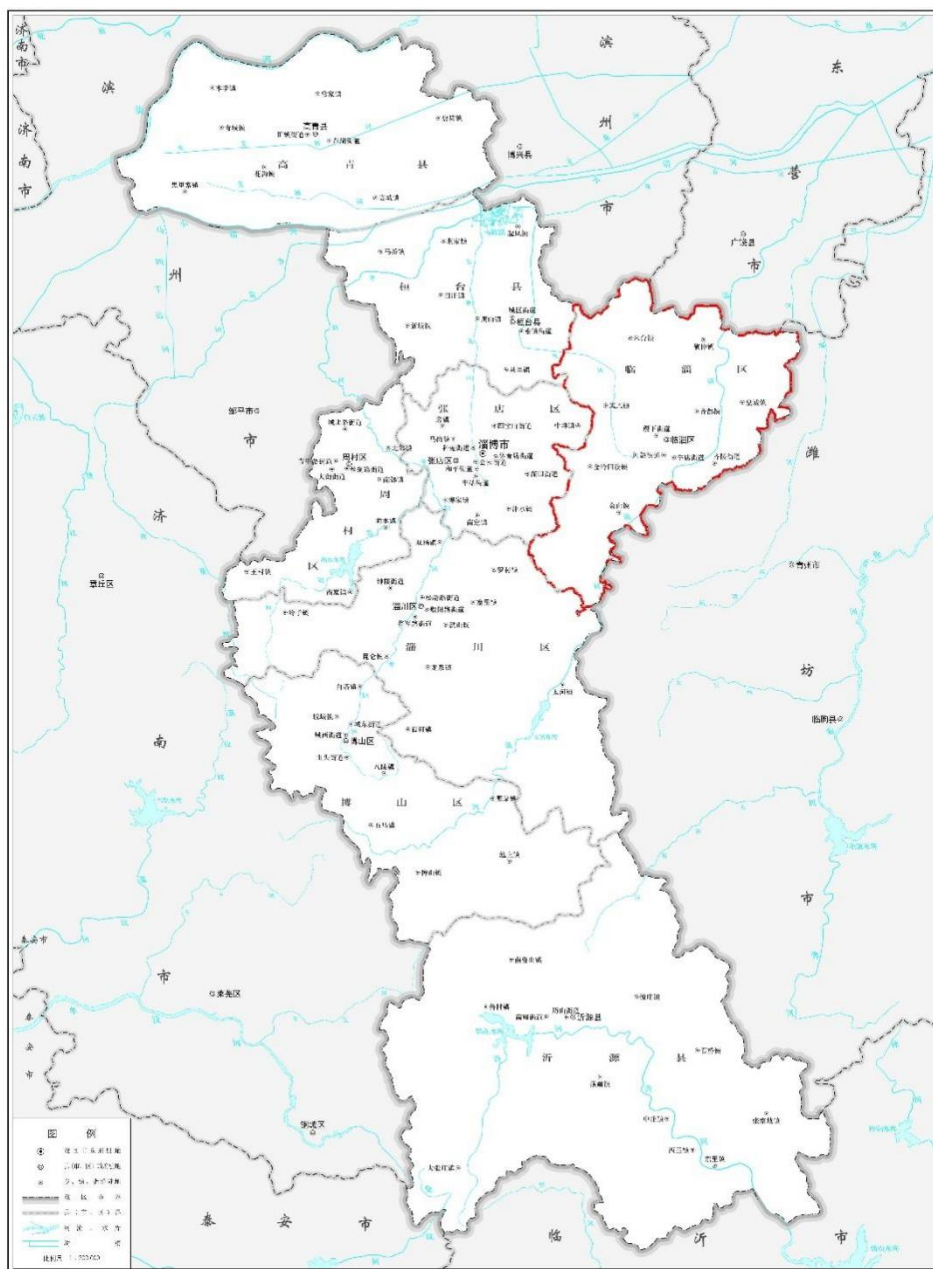


图 2-1 临淄区区位图

2.2 经济社会发展概况

“十三五”时期，临淄区全力以赴稳增长、促改革、调结构、惠民生、防风险，稳步打好“三大攻坚战”，扎实做好“六稳”工作，全面落实“六保”任务，经济社会保持平稳健康发展，人民群众获得感和幸福感显著增强，综合实力继续走在全省前列。

经济总量继续扩大，2020年全区生产总值完成733.3亿元，总量跃居全市第一，占全市生产总值的比重达20%。经济发展动力日益均衡，2020年全区固定资产投资完成174.4亿元，社会消费品零售总额完成132亿元，进出口总额实现183.6亿元。经济发展成效更加明显，2020年全区一般公共预算收入完成64.05亿元，税收收入完成182.9亿元，人均可支配收入达40036元。经济结构更加优化，2020年服务业增加值占地区生产总值比重达34.5%，较2015年提高3.82个百分点；新材料、智能装备、新医药、电子信息“四强”产业增加值占规上工业增加值比重达37.4%；高新技术产业产值占规上工业总产值比重达32.6%。

临淄是齐国故都、国家历史文化名城，是以变革、开放、务实、包容为特色的齐文化的发祥地。古临淄曾作为“春秋五霸之首、战国七雄之一”的齐国都城长达800余年。悠久的历史不仅创造了以变革、开放、务实、包容为特点的齐文化，而且为临淄留下了大量文物古迹，境内150多座古墓沉睡千年，300余处古文化遗址星罗棋布，被誉为规模宏大的“地下博物馆”。现有全国重点文物保护单位三处：被誉为“东方金字塔”的田齐王陵，全国规模最大、保存最完好的先秦古城——齐故城，全国重要的龙山文化城——桐林田旺遗址。另外，还有省级重点文物保护单位5处、市级13处、区级35处。1994年被国务

院命名为“国家历史文化名城”。姜尚、管仲、晏婴、孙武、孙臆等一大批明君贤相在这里施展过雄才大略。中国第一部兵学巨著《孙子兵法》、中国第一部农业巨著《齐民要术》、中国第一部手工业巨著《考工记》均是齐人齐地经验的结晶，世界最早的足球——蹴鞠就起源于临淄，2004年7月15日，被国际足联确认为“世界足球起源地”。近年来，临淄区加大了对齐文化的开发力度，目前已建成临淄中国古车博物馆、齐国历史博物馆、东周殉马馆、管仲纪念馆、贾思勰纪念馆等20余处景点，构成了丰富的齐文化旅游资源。

2.3 农村公路“十三五”发展成就

临淄区高度重视农村交通民生工程，坚持服务乡村振兴的导向，将“四好农村路”建设、农村通户道路硬化与改善人民生活、促进产业发展相融合，各项工作取得了明显成效。

随着高速公路、国省道、农村公路等一批具有全局意义的重大工程的完成，临淄区交通基础设施得到了显著改善，截止2020年底，公路总里程累计达到2050.3公里，其中，高速公路通车里程达到21.1公里，三级以上公路里程达到556.2公里。

投资力度不断加大、路网规模明显增加。“十三五”期间，临淄区抓住国家持续加大农村公路建设投资力度的机遇，加大农村公路基础设施投入。2017年以来，临淄区被纳入创建省“四好农村路”示范县之一。临淄区交通运输局高度重视，多措并举，积极争创全省“四好农村路”示范区。通过“四好农村路”建设，切实改善人民群众居住环境，交通更加便捷，沿线经济实现迅速增长；深入开展“三年集中攻坚”以及“四好农村路”提升专项行动，在路网提档升级工程、自然村通达工程、养护大中修工程、危桥改

造工程等方面持续发力，累计新改建“四好农村路”167公里，养护大中修520公里，危桥改造4座，成功创建省级“四好农村路”示范区。

截至2020年末，临淄区农村公路总里程为1897.5公里，其中，县道169.4公里，乡道296.8公里，专用路10公里，村道1421.3公里。农村公路通达深度不断提高，通畅水平明显提升，建制村公路通达率达到100%。

技术等级不断提高、路面条件明显改善。随着农村公路建设的不断推进，临淄区农村公路技术水平持续提高。截至2020年底，临淄区农村公路按技术等级划分，一级公路17.8公里，二级公路79.1公里，三级公路306.5公里，四级公路1494.1公里，分别占农村公路总里程的0.9%、4.2%、16.2%和78.7%。“十三五”期间，随着张皇路、北齐路北延、站前路、凤凰山路等县乡道改造完成，较“十二五”期末，高等级道路里程大幅提升。

“十三五”期间，临淄区大力推动农村公路改造，农村公路高级路面里程大幅增加。截至2020年底，临淄区农村公路共有沥青混凝土路面562.9公里，水泥混凝土路面984.5公里，未铺装路面350.1公里，分别占农村公路总里程的29.7%、51.9%和18.5%，其中沥青混凝土、水泥混凝土等高级路面里程占比达81.6%。

农村公路作为助力“脱贫攻坚”，实施“乡村振兴”的重要的基础支撑，经过“十三五”期间的发展，全区构建了互联互通的农村公路网络，对改善农民群众出行条件，带动农村经济快速发展，促进农业产业结构调整，改善农村生活条件和投资环境，加快农村资源开发等方面，发挥了主要作用。

2.4 农村公路存在的短板

“十三五”期间，临淄区农村公路在建设、管理、养护等方面都取得了显著成果，但由于农村公路规模大，覆盖面广，整体而言，临淄区在农村公路规划、建设、管理、养护等方面也暴露出了一些问题及短板，农村公路发展不平衡，公路技术等级不高，路网结构还有待完善，安全水平需进一步完善的问题仍未得到根本解决。

(1) 农村公路网结构不合理

在“十二五”末期，国家对国道网进行了重新规划；“十三五”中期，山东省对省道网进行了重新规划，国省干线的调整打破了农村公路网结构。随着临淄区社会和经济的迅猛发展以及城镇化的不断推进，部分农村公路由于城市的扩张已经逐步街道化，现有农村公路行政等级结构的划分和布局，已不能够适应新时代“四好农村路”提出的发展要求，难以有效服务乡村振兴战略。

(2) 养护力度需要进一步加大

农村公路的特点是点多面广，分布极为分散，大部分农村公路养护是由当地群众完成，缺乏专业养护技术人员；管理力度不够，养护意识相对薄弱；养护资金投入不足，县乡自筹资金能力较差；养护管理机制需要进一步完善。

(3) 农村公路服务水平亟需提升

近年来临淄区农村公路虽然实现了跨越式发展，但农村公路重主体、轻附属的现象依然存在。随着农村经济社会的不断发展，现有部分农村道路技术等级较低、道路通行能力不足，难以适应周边居民交通出行需求，公路配套设施仍不够完善，仍存在着部分交通安全隐患，农村公路整体服务水平难以适应新时代“四好农村路”的发展要求。

(4) 资金、土地、环境制约因素大

资金、土地、资源、环境等因素对交通建设的刚性约束日益突出，一是由于近年来建筑材料、人工成本提高，修路成本高，建设资金筹措难度加大，上级补助资金远远不能满足工程建设需要；二是土地、环境制约，特别受永久基本农田及生态保护红线的影响，项目推进难度加大，需要加大交通运输项目研究论证，协调与生态环境保护的关系，在国土空间规划基础上，科学合理进行交通基础设施建设。

三、发展形势与需求

3.1 国家层面

党的十八大以来，全国农村公路发展坚持以规划为引领，以适应全面建成小康社会为导向，经过以乡镇、建制村通畅工程为重点的大规模建设与发展阶段，农村公路覆盖范围、通达深度、通畅水平、服务能力显著提高，农村交通运输条件明显改善。党的十九届五中全会提出了开启全面建设社会主义现代化国家新征程的战略部署和远景目标，并要求全面推进乡村振兴，加快建设交通强国。乡村振兴战略确定的“产业兴旺、生态宜居、乡风文明、治理有效、生活富裕”20字总方针，交通强国战略构建“人民满意、保障有力、世界前列”的现代化综合交通体系，近期中共中央国务院印发的《国家综合立体交通网规划纲要》提出“推进城乡交通运输一体化发展”，均要求进一步补齐农村公路发展短板、推动提档升级、夯实安全基础、加强管理养护、提升服务水平。习近平总书记也多次对农村公路发展做出重要指示批示，要求交通运输部等有关部门和各地区既要把农村公路建好，更要管好、护好、运营好，为广大农民致富奔小康、为加快推进农业农村现代化提供更好保障。

在乡村振兴和新型城镇化双轮驱动下，我国城乡空间结构、城镇格局、人口分布、产业体系、村庄演变等将发生重大变革，要求农村公路进一步提升服务品质、提高服务效率、拓展服务功能，构建城乡联通的交通网络，营造安全宜人的出行环境，形成多元融合的发展格局。总体判断，全面建设社会主义现代化国家新征程阶段，农村公路发展将由侧重普惠向普惠与效率统筹兼顾转变，由注重规模速度向高质量发展转变，由满足基本出行向提供均等、优质服务转变，由行业

自身发展向多元融合发展转变。

《农村公路中长期发展规划》更是提出到 2035 年，形成“规模结构合理、设施品质优良、治理规范有效、运输服务优质”的农村公路交通运输体系，“四好农村路”高质量发展格局基本形成。农村公路网络化水平显著提高，基本实现乡镇通三级路、建制村通等级路、较大人口规模自然村（组）通硬化路；管理养护体制机制完备高效、资金保障政策机制完善有力；基础设施耐久可靠、安全防护到位有效、路域环境整洁优美；运输服务总体实现“人便于行”“货畅其流”，基本实现城乡公路交通公共服务均等化。农村公路对乡村振兴的服务保障和先行引领作用更加充分，人民群众获得感、幸福感、安全感明显增强，总体满足交通强国建设和农业农村现代化发展需要。展望到本世纪中叶，全面建成与农业农村现代化发展相适应、与生态环境和乡村文化相协调、与现代信息通信技术相融合、安全便捷绿色美丽的农村公路交通运输体系。农村公路通村达组、联通城乡，实现与特色小镇、美丽乡村、田园综合体、农业产业园区等融合发展，满足人们对农村出行的美好期望，有力支撑和促进乡村全面振兴，适应交通强国建设和农业农村现代化发展需要。

3.2 省层面

2020 年，山东省研究制定了《交通强国“四好农村路”建设试点方案》，明确利用未来 2 年至 3 年时间，以服务乡村振兴为引领，以坚持高质量发展、突出高品质服务为中心，实现农村公路由规模化扩张向融合化发展转变，由行业化管护向责任化管护转变，由传统化管理向精准化决策转变，由差异化保障向普及化服务转变，打造新时代“四好农村路”建设交通强国齐鲁样板。

2021年6月，山东省人民政府办公厅发布了《全省“四好农村路”提质增效专项行动方案》，提出推进建设交通强省，优化路网结构，提升养护水平，增强通行保障能力，全面推进农村公路从规模速度型向质量效益型转变，为打造乡村振兴齐鲁样板和加快农业农村现代化贡献交通力量。“十四五”重点任务一是实施路网提升工程，到2025年，全省100%区域中心村（社区）、60%以上行政村实现6米以上公路通达。具备条件的县（市、区）中心城区与所辖乡镇实现二级及以上公路连接，相邻乡镇实现三级及以上公路连接；二是实施道路通达工程，到2025年，所有自然村全部通硬化路，村内通户道路硬化基本完成，高标准实现“村村通”“户户通”；三是实施通行安全保障工程，农村公路每年养护里程达到总量的7%以上，消除路网主要路径的简易铺装路。到2022年，覆盖县、乡、村道的“路长制”全面建立，到2025年，完成现有四、五类桥梁改造任务；四是实施融合发展样板工程，探索“公路+旅游”“公路+生态”“公路+产业”“公路+互联网”等复合发展模式。开展最美农村路、乡村振兴路命名活动，建立一批交通强国“四好农村路”样板；五是实施运输服务升级工程，巩固“村村通”客车成果，提高农村客运通达广度深度，具备条件的地区推行全域公交。到2025年，形成城乡一体、高效快捷、功能完善的农村物流网络体系。

2021年7月，山东省人民政府印发《山东省“十四五”综合交通运输发展规划》。这是山东省第一部综合交通运输五年规划，也是全面落实交通强国建设的第一个五年规划。其中农村公路方面强调开展“五年提质增效”专项行动，实施路网提升、道路通达、

通行安全保障、融合发展样板、运输服务升级“五大工程”，助推乡村振兴。

3.3 市层面

“十四五”时期是开启全面建设社会主义现代化国家新征程、向第二个百年奋斗目标进军的第一个五年，也是推动淄博凤凰涅槃、加速崛起的关键时期。根据《中共淄博市委关于制定淄博市国民经济和社会发展第十四个五年规划和二〇三五年远景目标的建议》：到二〇三五年，淄博将建成务实开放、品质活力、生态和谐的现代化组群式大城市，基本实现社会主义现代化。城乡区域融合协调发展，现代化组群式大城市特色彰显，乡村振兴齐鲁样板淄博特色板块全面形成，建成交通强市。

农村公路作为支撑现代化组群式大城市建设的基础性力量，需要进一步提升服务品质、提高服务效率、拓展服务功能，优化城乡联通的交通网络，营造安全宜人的出行环境，形成多元融合的发展格局。

3.4 区层面

2021年是“十四五”规划开局之年，区委、区政府确定了“富民强区”八大行动工作中心，召开了全区经济社会发展综合考核表扬暨“落实突破年”动员大会，唱响了“加力提速、落实突破”主旋律。交通运输作为经济社会发展“先行官”，必须立足新发展阶段、贯彻新发展理念、构建新发展格局的要求，统筹推进建设、管理、服务，全面推进交通运输高质量发展，为“十四五”规划实施开好局、起好步，农村公路作为交通运输的基础面临着更高的要求。

(1) 需要加强与新建高速之间的快速连接。沾临高速的建设，

为临淄区的旅游开发、农产品运输提供了快速便捷的通道。但目前沾临高速周边的公路等级相对较低，通行能力不足，无法满足居民出行需求和经济社会发展需求，亟需以沾临高速建设为契机，提高周边公路技术等级，打造连通旅游、产业的致富路、快速路。

（2）需加强养护力度，长效保障道路出行安全，提升服务水平。

农村公路是保障群众生产生活的基本条件，以提高公路服役能力和服务品质为导向，建养并重，把加强公路养护作为巩固建设成果、转变发展方式、实现可持续发展的重大举措摆到重要位置，不断强化公路养护的基础性地位，建设人民满意公路，推进公路养护高质量发展。日常养护与预防养护并重，统筹新改建和大中修项目库动态管理，提升公路预防养护实施力度。

（3）需进一步提升路域环境水平，全力打造“美丽乡村路”。

改善和优化农村公路路域环境，因地制宜设置停车区、服务驿站等配套服务设施，完善既有农村公路的安全、排水、绿化等配套设施建设，努力构建“畅、安、舒、美”公路出行条件，保障群众安全便利满意出行，扎实推进农村公路高质量发展。

（4）需明确农村公路管理机制，提升农村公路管理水平。

坚持建设管理双管齐下，落实管理责任，明确农村公路管护机构，推广实行县、乡、村三级路长制，各级路长负责相应农村公路管理养护工作，强化法治建设；探索建立农村公路综合信息管理系统，提升农村公路管理信息化，降低管理成本。

四、指导思想及目标

4.1 指导思想

以习近平新时代中国特色社会主义思想为指导，全面贯彻落实党的十九大和十九届二中、三中、四中、五中全会以及中央经济工作会议精神，认真落实习近平总书记关于“四好农村路”的重要指示精神和党中央、国务院决策部署，践行以人民为中心的发展思想，贯彻新发展理念，构建新发展格局的要求，以推动“四好农村路”高质量发展为主题，推动农村公路发展质量变革、效率变革、动力变革，提升服务品质、提高服务效率、拓展服务功能，支撑引领农村产业体系和生态宜居美丽乡村建设，为交通强国建设夯实基础，为推动形成新型工农城乡关系、加快农业农村现代化当好先行，为建设美丽临淄、促进城乡一体化发展、全面推进乡村振兴提供有力支撑。

4.2 规划原则

统筹规划，分类指导。在乡村振兴、高质量发展等战略规划的指导下，融入国土空间总体规划，从农村经济社会发展和农民出行的实际需要出发，统筹兼顾，做到长远目标与阶段性目标相结合、整体规划与分步实施相结合，科学制订农村公路建设规划。同时选择矛盾最突出、群众反映最迫切、关乎长远发展的建设项目和重点公路项目，实施重点突破。

突出重点、量力而行。根据各镇（街道办）经济发展水平、交通需求特点、自然地理条件合理确定发展目标、建设重点和技术政策。把握好建设节奏，合理确定建设时机，结合区域交通需求，因地制宜确定建设标准，加快实施关键路段升级改造，提升路网服务能力和水

平，服务好全区经济社会发展大局。

因地制宜，突出特色。农村公路建设应依据区域地理区位、社会经济、产业布局、资源优势等特点，将自然生态、风土人情、乡村特色、传统文化、红色教育等融入农村公路规划之中，将农村公路与农村产业基地、旅游景区、田园综合体、特色小镇、乡村旅游等产业项目组合开发，探索实施农村公路“+特色产业”“+乡村旅游”“+电商物流”等富民新模式，做到公路与沿线因地制宜建设资源路、旅游路、产业路。

建养并重，持续发展。在坚持农村公路有效建设规划增量的同时，必须重视养护和管理工作，切实提高养护与管理水平和从业人员自身业务素质，避免重建轻养、重建轻管的现象。树立“建设是发展，养护是可持续发展，建养并重是科学发展”的新理念。

资源集约，保护环境。遵循严格保护耕地、节约用地的原则，充分利用现有道路进行改建或者扩建。牢固树立和践行绿色发展理念，强化生态环境保护和节约集约利用资源，注重路域环境洁化、绿化、美化，强化运输装备节能低碳、经济环保，实现农村公路与自然生态和谐共生。

4.3 规划目标

(1) 总体目标

推进“四好农村路”建设，着力从大规模建设向提质增效、集中攻坚转变，从注重连通向提升质量安全水平转变，从以建设为主向建管养运协调发展转变，从适应发展向引领发展转变。通过转变发展思路和发展方式，助力乡村振兴战略，推进城乡交通运输一体化发展，强化农村公路与国省干线、铁路等不同运输方式的协调衔接，加快建

设“多网融合”的综合交通体系；引导交通运输与旅游、物流等关联产业融合发展，形成“交通+产业”、“交通+旅游”融合发展新业态、新模式，加强农村公路对乡村振兴的服务保障和先行引领作用，人民群众获得感、幸福感、安全感明显增强，总体满足交通强国建设和农业农村现代化发展需要。

（2）具体目标

规划期内推进农村公路升级改造，同步配套建设相应交通安全设施；逐年改造危桥，确保规划期末清除数据库内四、五类危桥；安保设施进一步完善，消除农村公路安全隐患；持续推进“四好农村路”建设；进一步完善养护管理机制，农村公路路长制100%，农村公路列养率保持100%，年均养护工程比例不低于7%，中等及以上农村公路占比不低于88%，通行条件和路域环境明显提升，交通保障能力显著增强。

五、农村公路路网规划

农村公路路网作为基础路网，需要服从国家及山东省公路运输干线规划布局为前提，以现有公路网为基础，以城乡一体化规划布局为依托，考虑农村公路网规划在线路布局上应强化其通达性，合理安排各条路线的布局与走向，使公路网由线状向网状拓展完善，充分发挥公路网综合运输效益，为全区经济社会的快速发展提供强有力的支撑和保障。

5.1 布局思路

(1) 总体布局

临淄区农村公路网连接县城与所有乡镇、建制村，兼顾具备条件的自然村，体现农村公路的公益性；连接国省道未覆盖的工（农）产业园区和 3A 级及以上旅游景区（点），提升农村公路服务经济发展的水平；连接国道、省道未覆盖的交通枢纽和农村客运站（亭）、农村物流节点，增强农村公路的衔接转换能力。其中：

县道规划布局在国家公路和省级公路布局的基础上，以县城为中心，以乡镇为主要节点，一方面实现县城与所辖乡镇之间重点乡镇之间的便捷联系，另一方面实现对经济节点（经济开发区、农业园区、工业园区、物流园区、旅游景区）的连接。同时，还要注重与国省道未覆盖的高速公路互通、国省道公路、运输枢纽站点的有效衔接。

乡道规划布局是对县道布局的有效补充和完善，以乡镇为中心，以建制村为主要节点，一方面实现相邻乡镇之间、乡镇与所辖建制村、具备条件的建制村之间的便捷联系，提高农村公路网络化水平，另一方面实现对县道未覆盖的部分重要经济交通节点的连接。

村道规划布局原则上以具备条件的自然村或村民定居点为主要

节点以满足农村群众最基本的出行需求为出发点,实现对建制村和具备条件的自然村或村民定居点的有效连接,同时适当兼顾部分建制村之间的联网需要。

(2) 区域布局

区内中心街道和重要镇,要高起点、高标准,重点加强对自然村和一定规模村民定居点的连接,加强对经济节点的联系,并可适度超前考虑建制村之间多路连通,进一步提高农村公路的网络化水平、安全水平和保障能力。

其他各镇,在实现所有乡镇建制村通畅和乡镇之间便捷联系的基础上,重点加强对具备条件的自然村和一定规模村民定居点的连接,加强对经济节点(经济开发区、农业园区、工业园区、物流园区、旅游景区)的联系,在条件较好的地区适当考虑建制村之间的联网,适度提高农村公路的网络化水平安全水平和保障能力。

(3) 临淄区干线公路布局

根据相应规划,临淄区将构建“规模适度、功能完善、衔接顺畅、安全高效”的区域干线公路网,实现“临淄中心多路放射、市域密切联系、过境交通便捷通畅、区域全面覆盖”的公路网络,全区规划公路由2条高速公路、3条环线、8条纵线、12条横线组成,即“两高、三环、八纵、十二横”(简称“23812”网)。规划干线公路共计447.5公里,其中高速公路29公里,普通干线公路418.5公里。

高速公路方面:形成纵贯南北、横穿东西的两条高速公路,分别为沾化至临沂高速、G20济青高速。

普通干线公路方面:形成“三环、八纵、十二横”普通干线公路网络。

三环:

内环：齐都路-乙烯路-一诺路—G309

二环：北齐路—牛山路—淄江路—南沅路—**澍源路**—G233 克黄
线

三环：老北齐路-牛山路-淄江路-新 S102-凤凰山路-G308 文石线

八纵:

纵一：凤凰山路。

纵二：**澍源路**。

纵三：S228 黄临线

纵四：杨坡路

纵五：S227 河辛线

纵六：遄台路

纵七：广辛路

纵八：北齐路

十二横:

横一：规划横一路

横二：G308 文石线（原寿济路）

横三：站前路

横四：G233 克黄线

横五：宏达路

横六：G309

横七：联通路（临淄大道）

横八：牛山路西延（新村路）

横九：齐周路（老 S102）

横十：乙烯路

横十一：南沅路

横十二：新 S102

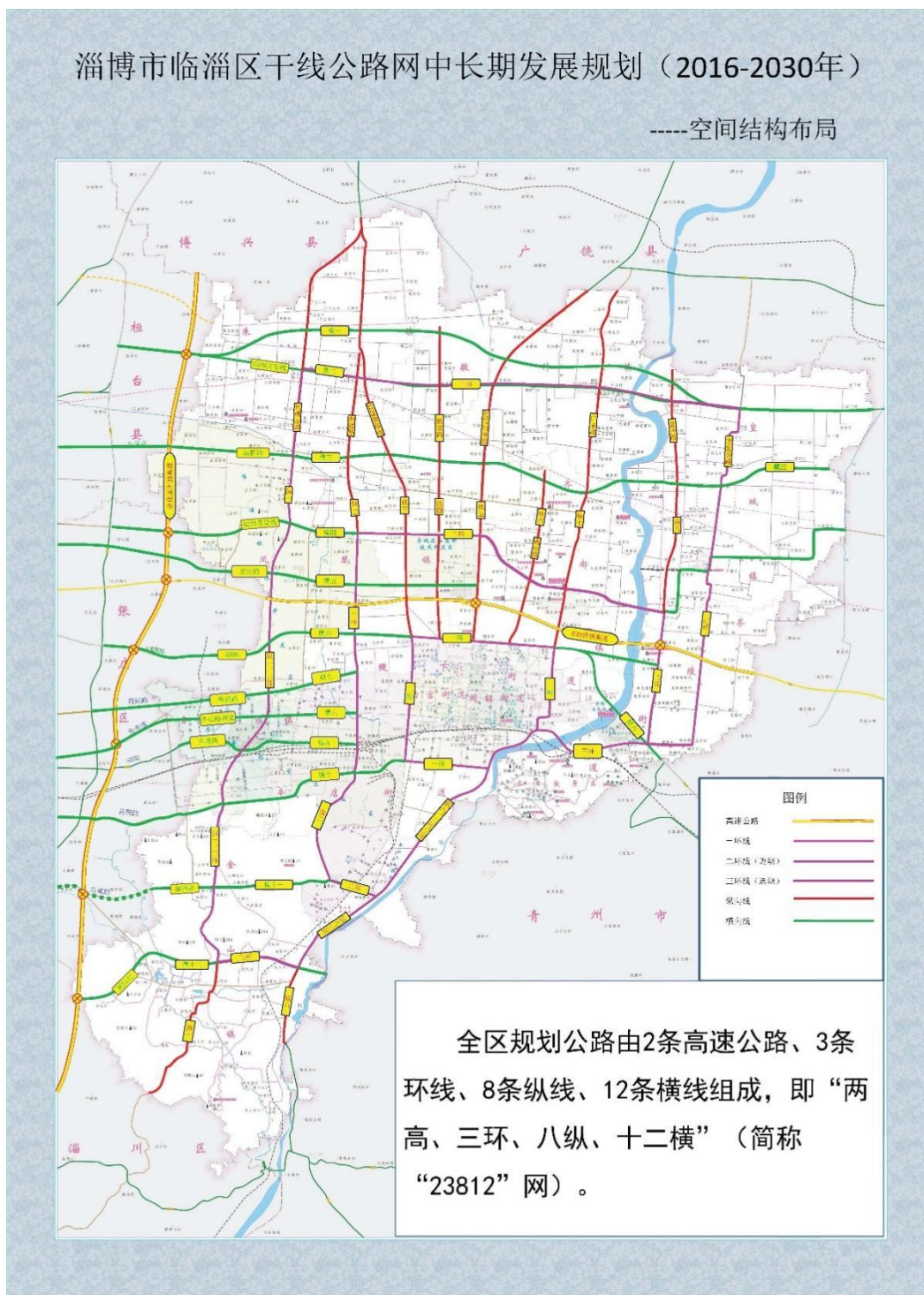


图 5-1 临淄区规划干线公路布局图

5.2 规划方案

(1) 规模总量

综合运用弹性系数法、连通度法、国土系数法、时间序列模型、比重法等预测方法，定性与定量相结合，在确定临淄区公路网总规模和干线路网总规模的基础上，推算出临淄区农村公路网规模。2023年、2025年临淄区农村公路路网规模约为1922.5公里和1947.5公里。

表 5-1 临淄区农村公路规模

年份	农村公路里程比重	农村公路里程取值(公里)	农村公路里程(公里)		国省干线公路里程(公里)		全网里程(公里)	
			下限	上限	下限	上限	下限	上限
2020	92.5%	1897.5	1897.5		152.8		2050.3	
2023	92.4%	1922.5	1917.5	1927.5	155	160	2072.5	2087.5
2025	92.3%	1947.5	1937.5	1957.5	155	170	2092.5	2127.5

(2) 层次结构

根据《淄博市县道网路线调整方案》以及临淄区农村公路网层次结构特征，参考全国各省的层次结构规律，按照“完善县道、优化乡道、提升村道”的原则，经综合考虑，确定临淄区农村公路层次结构方案如下。

表 5-2 临淄区农村公路层次结构

年份	县道		乡道		专用路		村道	
	占农村公路网比重	里程(公里)	占农村公路网比重	里程(公里)	占农村公路网比重	里程(公里)	占农村公路网比重	里程(公里)
2020	8.9%	169.4	15.6%	296.8	0.5%	10	74.9%	1421.3
2023	9.2%	177.4	15.8%	303	0.5%	10	74.5%	1432.1
2025	9.3%	181.5	15.8%	307.4	0.5%	10	74.4%	1448.6

(3) 等级配置

根据县、乡、村道的定义和公路工程技术标准，县道功能属于主要、次要集散公路，其中主要集散公路宜选用一级、二级公路，次要集散公路宜选用二、三级公路；乡村道功能属于支线公路，选用三、四级公路；其中，四级公路应采用双车道，交通量小或困难路段可采用单车道，但应该设置错车道，且错车道路段的路基宽度不应小于双车道的路基宽度。

根据“增加三级及以上公路比重，增加双车道四级路比重，全面消灭等外路”的原则，临淄区农村公路等级配置如下。

表 5-3 临淄区农村公路等级规模配置

公路技术指标		2020 年		2023 年		2025 年	
		里程 (公里)	比重 (%)	里程 (公里)	比重 (%)	里程 (公里)	比重 (%)
县道	合计	169.4	100%	177.4	100%	181.5	100%
	一级公路	13.3	7.9%	21.3	12.0%	25.4	14.0%
	二级公路	48	28.3%	56.1	31.6%	56.1	30.9%
	三级公路	95.2	56.2%	89.3	50.3%	89.3	49.2%
	四级公路	12.9	7.6%	10.7	6.0%	10.7	5.9%
乡道	合计	296.8	100%	303	100%	307.4	100%
	一级公路		0%	6.2	2.0%	10.6	3.4%
	二级公路	20.1	6.8%	20.1	6.6%	20.1	6.5%
	三级公路	127.2	42.9%	129.5	42.7%	133	43.3%
	四级公路	149.5	50.4%	147.2	48.6%	143.7	46.7%
专用路	合计	10	100%	10	100%	10	100%
	一级公路						
	二级公路						
	三级公路						
	四级公路	10	100%	10	100%	10	100%

临淄区农村公路“十四五”建设发展规划

村道	合计	1421.3	100%	1432.1	100%	1448.6	100%
	一级公路	4.5	0.3%	4.5	0.3%	4.5	0.3%
	二级公路	11	0.8%	11	0.8%	11	0.8%
	三级公路	84.1	5.9%	84.1	5.9%	88.6	6.1%
	四级公路	1321.7	93.0%	1332.5	93.0%	1344.5	92.8%
农村公路	合计	1897.5	100%	1922.5	100%	1947.5	100%
	一级公路	17.8	0.9%	32	1.7%	40.5	2.1%
	二级公路	79.1	4.2%	87.2	4.5%	87.2	4.5%
	三级公路	306.5	16.2%	302.9	15.8%	310.9	16.0%
	四级公路	1494.1	78.7%	1500.4	78.0%	1508.9	77.5%

六、农村公路建设发展规划

6.1 建设影响因素分析

影响农村公路建设发展的因素很多，主要有社会经济发展水平、自然地理条件、土地资源、生态环境保护等。随着国土空间规划编制的开展，农村公路建设规划要深度融入国土空间规划，充分考虑各方面的影响因素，合理确定规划项目，保障规划项目顺利落地实施。

6.2 建设发展方案

(1) 完善通畅农村公路

有序推进路网提档升级。推动农村公路“由通变畅”。新建县道原则上按照不低于三级公路的技术标准建设，新建乡道按照不低于双车道四级公路的技术标准建设。基本实现建制村通达双车道四级路，个别单车道无法进行“单改双”的，应加设错车道。提升新建公路路面结构标准，沥青、水泥混凝土厚度分别达到5厘米和20厘米以上。持续完善既有农村公路的安全、排水、绿化等配套设施建设。进入村庄的部分公路建设时，要与农村生活供水、污水管网等基础设施统筹考虑，科学安排，避免“前建后挖”，造成浪费。

提升公路网通达深度。巩固扩大100%行政村通农村公路的成果，推动农村公路向进村入户倾斜，持续推进村内通户道路硬化，打通断头路，畅通微循环，补齐“最后一公里”的短板。到2025年，所有自然村全部通硬化路，村内通户道路硬化基本完成，高标准实现“村村通”“户户通”。提高农村公路的密度，形成以县道为局域骨干、乡村公路为基础，以乡镇为中心，向乡村辐射的农村公路网。推进一

批产业路、旅游路、乡镇出口路等的县乡道改造和联网路建设，增点扩面，覆盖更多节点。

推进路域环境综合治理。依据道路系统和功能梳理路域环境结构，秉承“节约”和“可持续发展”的理念，充分利用原有优质景观资源，结合路域范围内的自然、人文等景观和季节变化，科学组织农村公路路域绿化美化，兼顾绿化与景观功能，凸显乡土气息，体现地方特色，通过借景、造景等优化手段打造沿线景观绿化，宜树则树，宜灌则灌，宜花则花，营造丰富多样的动态景观效果。根据环境防污、道路美化等要求，发挥不同植物绿化功能，并结合当地特色，以保护自然环境为原则进行生态修复，形成生态连通、景观连续的路域景观体系；强化道路日常保洁，对路面抛洒物、路肩堆积物、杂草等及时进行清理并集中转运，提升路域整体视觉效果；加强穿村路段道路整治，规范路宅分家标准，在有条件的行政村通过奖补等方式，引导、鼓励群众加强路边、墙外绿化美化，提高群众参与度，增强百姓幸福感；实施路容路貌整修、路面洁净、土路硬化绿化、标识系统完善、安防设施维护等工程，优化路域环境，建设整洁舒心的农村公路。总结形成临淄经验，在全区打造“生态、洁净、整齐、美丽”的农村公路路域美化样板。

（2）构建品质农村公路

打造“农村公路+”品牌。将农村公路与休闲农业、乡村旅游、乡村水文化、人文小镇、森林康养基地等组合开发、融合发展，探索“农村公路+”休闲锻炼、乡村旅游、人文历史、健康养生等地方特

色品牌，构建复合发展模式，通过配套农村旅游公路以鼓励民营资本利用农村观光资源开发农村观光旅游的项目，有力支撑和服务乡村振兴战略。

创建精品示范路。统筹公路通行、服务设施、慢行系统建设，打造公路、旅游、产业、景观为一体的体验性强、带动性大的示范公路服务体系。抓好高速公路互通口至城镇、城镇连接新区和旅游景区的农村公路的沿线环境整治提升。

打造公路文化走廊。充分利用公路沿线管理及服务站点建设文化展示区，宣传公路法律法规和建养管理理念，展示区域人文历史和风景名胜，彰显公路文化。

（3）建设现代化农村公路

提高互联网化应用。加强农村公路地理数据资源开发与共享，积极推动地图导航功能向农村建制村、重要自然村拓展。加强农村路网信息、农村停车场信息和农村旅游景点信息互联互通，解决游客、景区和路网等信息不对称问题。

推动绿色化建设。农村公路新建或改建项目的线位选址要统筹考虑地方发展规划、产业布局和功能定位，严格保护土地资源，在重要生态区域和生态环境脆弱区域，推行生态环保设计，避免连片开发用地被切割、生态环境破坏。推行生态环保设计，宜弯则弯、宜慢则慢。设计要做好耕地特别是永久基本农田、水利设施、生态环境和文物古迹的保护，视条件增设观景平台、便民服务区等。鼓励应用新技术、新材料，大力推行废旧材料再生循环利用，鼓励引进公路自发光绿色

安防技术应用于农村公路示范路，加强农村公路绿色科技应用。加强农村公路指路体系建设、农村公路绿色科技应用。建设采取有效措施，防治水土流失。

注重预留发展空间。应对重大技术变革对交通出行、空间结构和土地利用的影响，对与高速公路平行的农村公路，加强工程通道的空间预控，预留复合通道空间。顺应移动通信网络、光纤网络对农村普遍覆盖的要求，农村公路建设可视条件预留信息基础设施建设空间。

6.3 建设重点

(1) 县乡公路建设

依托济青临淄高铁站，持续推动济青高铁配套工程建设；以淄博市“四位一体、组群统筹、全域融合”及“东融西拓”等发展思路，加强与四位一体主城区的联系强度；“十四五”期新改建县乡公路6条共计37.2公里，总投资176655万元，优化路网布局和等级结构，进一步提高了县乡公路的通畅程度，改善城乡之间的通行条件。

专栏 “十四五”县乡公路建设规划项目

1、淄博市大外环-东外环（临淄段）

全长6.4km，路基宽33m，路面宽31.5m，采用一级公路标准，为新建项目。

2、X053古侯路（济青高铁临淄站前路西延）

项目起自凤凰山路，止于S227河辛路，路线长8.2公里，采用一级公路标准，路基宽33m，路面宽31.5m，为新建项目。

3、X053 古侯路（济青高铁临淄站前路东延）

项目起自广辛路，止于北齐路，路线长 3.9km，采用一级公路标准，路基宽 33m，路面宽 31.5m，为新建项目。

4、X042 北齐路（太平至 G309 青兰线）

项目起自太平村北，止于 G309 青兰线，全长 8.1km，采用二级公路标准，路基宽 16.5m，路面宽 15m，为改建项目。

5、杨坡路北延

项目起自 G309 青兰线，止于 G233 克黄线，全长 4.4km，采用一级公路标准，路基宽 32m，为新建项目。

6、濳源路（张皇路至临淄大道）

项目起自临淄大道，止于张皇路，全长 6km，技术等级为一级公路，路基宽 25.5m，路面宽 24m，为新建项目。

储备项目 14 个，新改建里程 72.8 公里，估算投资 295300 万元，结合情况择机实施。

专栏 “十四五” 县乡公路储备项目

1、南沅路西延

项目起自南沅路冯北路路口，止于临淄张店界，全长 5.37km，采用一级公路标准，路基宽 25.5m，路面宽 24m，为新建项目。

2、凤凰山路北延

项目起自 G308 文石线，止于临淄博兴界，全长 2.7km，采用一级公路标准，路基宽 33m，路面宽 31.5m，为新建项目。

3、濇源路南延（临淄大道至南沅路）

项目起自临淄大道，止于南沅路，全长 9.6km，采用一级公路标准，路基宽 25.5m，路面宽 24m，为新建项目。

4、南沅路东延（兴边路至潍坊界）

项目起自兴边路路口，止于淄江路，全长 8.44km，采用一级公路标准，路基宽 25.5m，路面宽 24m，为改建项目。

5、凤凰山路南延

项目起自凤凰山路临淄大道路口，止于 S102 济青线，全长 12.6km，采用一级公路标准，路基宽 33m，路面宽 31.5m，为新建项目。

6、北齐路北延

项目起自 G308 文石线与北齐路路口，止于临淄广饶界，全长 1.3km，采用一级公路标准，路基宽 33m，路面宽 31.5m，为新建项目。

7、宏达路东延

项目起自 S227 河辛线路口，止于北齐路路口，全长 8.1km，采用一级公路标准，路基宽 25.5m，路面宽 24m，为新建项目。

8、齐王路西延（辛化路至青州界）

项目起自辛化路路口，止于齐王路，全长 2.4km，采用一级公路标准，路基宽 23m，路面宽 21.5m，为新建项目。

9、清田路南延（临淄大道至新 S102）

项目起自清田路，止于乙烯东路，全长 12.3km，采用一级公

路标准，路基宽 25.5m，路面宽 24m，为新建项目。

10、冯北路北延（南沅路至 G309 青兰线）

项目起自南沅路路口，止于 G309 青兰线路口，全长 10.2km，采用一级公路标准，路基宽 25.5m，路面宽 24m，为新建项目。

11、张家村北-齐陵二号路

项目起自张家村北，止于齐陵二号路，全长 0.8km，采用二级公路标准，路基宽 16.5m，路面宽 15m，为新建项目。

12、凤凰 - 金岭（克黄线-宏达路）

项目起自 G233 克黄线，止于宏达路，全长 2.1km，采用二级公路标准，路基宽 37m，为改建项目。

13、梧台中心路西延

项目起自北田旺村南规划沿河路，止于 S228 黄临线，全长 3.2km，路基宽 25.5m，路面宽 24m，为新建项目。

14、梧台中心路东延

项目起自 S227 河辛路，止于遄台路，全长 1.9km，路基宽 25.5m，路面宽 24m，为改建项目。

（2）村级道路提升及通达

持续推进“四好农村路”建设，以促进农村公路建管养运全面协调发展为主要目的，根据临淄区经济社会、交通运输发展需求和投资的能力，结合项目建设规模、建设内容和建设方案，以及项目资金筹措能力和资金到位的时间，区域的重要程度，对村道规划路网项目分阶段建设。因地制宜推进建制村通双车道公路建设和过窄农村公路拓

宽改造，优先对建制村规模较大，人口较集中，地方有要求、建设积极性高，建设资金落实到位，社会经济效益明显，符合农村客运规划要求和已开通或计划开通公交线路的建制村的主要通村道路实施窄路加宽工程，提升公交运行效率，方便群众出行，助力打造“四好农村路”乡村振兴齐鲁样板。

2021-2022 年以实施路网提升工程和道路通达工程为主要任务，2023-2025 年以构建品质农村公路，实施融合发展样板工程为主要任务。

2021-2022 年实施村级路网提升工程 35.13 公里，总投资 5176 万元。

专栏 村级路网提升工程
<p>1、小学东路（梧台中心路-温家南路）</p> <p>全长 0.22km，路基宽 7.5m，采用四级公路标准，为改建项目。</p>
<p>2、齐家终村（景区办公室-村南北主街）</p> <p>全长 0.52km，路基宽 7.5m，采用四级公路标准，为改建项目。</p>
<p>3、北王-史家（北外环路）</p> <p>全长 3.19km，路基宽 7.5m，采用四级公路标准，为改建项目。</p>
<p>4、崔官-许屯路</p> <p>全长 0.88km，路基宽 7.5m，采用四级公路标准，为改建项目。</p>
<p>5、陈家-四号路</p> <p>全长 0.88km，路基宽 7.5m，采用四级公路标准，为改建项目。</p>
<p>6、王营-东单</p>

全长 0.6km，路基宽 11.5m，采用三级公路标准，为改建项目。

7、大柳-于家

全长 0.2km，路基宽 7.5m，采用四级公路标准，为改建项目。

8、李西-鲍家

全长 1.2km，路基宽 7.5m，采用四级公路标准，为改建项目。

9、寿济路-西胡

全长 0.83km，路基宽 7.5m，采用四级公路标准，为改建项目。

10、麻王-大柳

全长 2.25km，路基宽 8.5m，采用三级公路标准，为改建项目。

11、张皇路-田旺道路

全长 1.03km，路基宽 7.5m，采用四级公路标准，为改建项目。

12、林家-小徐

全长 0.86km，路基宽 7.5m，采用四级公路标准，为改建项目。

13、西胡-赵家

全长 0.43km，路基宽 7.5m，采用四级公路标准，为改建项目。

14、辛化路-程营村

全长 0.43km，路基宽 7.5m，采用四级公路标准，为改建项目。

15、北齐路（309 国道-王齐村）

全长 2.5km，路基宽 9m，采用三级公路标准，为改建项目。

16、卧龙桥-艾庄村委

全长 1.09km，路基宽 7.5m，采用四级公路标准，为改建项目。

17、娄子-小王

全长 0.64km，路基宽 7.5m，采用四级公路标准，为改建项目。

18、许屯路-东胡

全长 0.8km，路基宽 7.5m，采用四级公路标准，为改建项目。

19、东关-赵王 2

全长 0.8km，路基宽 7.5m，采用四级公路标准，为改建项目。

20、常家-辛河路

全长 0.7km，路基宽 7.5m，采用四级公路标准，为改建项目。

21、博临路-东崖

全长 0.9km，路基宽 9.5m，采用四级公路标准，为改建项目。

22、金门路-二村养殖场路

全长 0.6km，路基宽 9.5m，采用四级公路标准，为改建项目。

23、博临路-污水处理厂南

全长 1.4km，路基宽 7.5m，采用四级公路标准，为改建项目。

24、博临路-花沟北

全长 0.9km，路基宽 7.5m，采用四级公路标准，为改建项目。

25、后夏-后夏墓地

全长 0.83km，路基宽 7.5m，采用四级公路标准，为改建项目。

26、枣园-高铁南

全长 0.45km，路基宽 7.5m，采用四级公路标准，为改建项目。

27、博临路-王营

全长 1.34km，路基宽 17.5m，采用二级公路标准，为改建项目。

28、大夫路-麻王

全长 0.84km，路基宽 7.5m，采用四级公路标准，为改建项目。

29、麻王-花沟

全长 1.48km，路基宽 7.5m，采用四级公路标准，为改建项目。

30、朱台派出所-悠然电器厂

全长 2.11km，路基宽 7.5m，采用四级公路标准，为改建项目。

31、毛家-宋望路

全长 3.2km，路基宽 7.5m，采用四级公路标准，为改建项目。

32、大马岱-青州界

全长 0.7km，路基宽 7.5m，采用四级公路标准，为改建项目。

2021-2022 年实施道路通达工程 33.38 公里，总投资 4971 万元。

专栏 村级道路通达工程

1、闫家南路（闫家村-董褚村）

全长 0.29km，路基宽 7.5-9.5m，采用四级公路标准，为新建项目。

2、宏达路（北）-东老（南外环）

全长 0.31km，路基宽 7.5m，采用四级公路标准，为新建项目。

3、南外环-栈台路

全长 0.55km，路基宽 7.5m，采用四级公路标准，为新建项目。

4、西刘西出村路

全长 0.22km，路基宽 7.5m，采用四级公路标准，为新建项目。

5、梧台中心路-湿地公园（辛河路西辅道）

全长 0.13km，路基宽 7.5m，采用四级公路标准，为新建项目。

6、太乙制药-湿地公园(辛河路东辅道)

全长 0.13km, 路基宽 7.5m, 采用四级公路标准, 为新建项目。

7、油坊东-青州交界

全长 1.22km, 路基宽 7.5m, 采用四级公路标准, 为新建项目。

8、郑(家)陆端-皇城

全长 0.69km, 路基宽 7.5m, 采用四级公路标准, 为新建项目。

9、北羊-东上

全长 3.46km, 路基宽 7.5m, 采用四级公路标准, 为新建项目。

10、宏达路-寇家上山路

全长 0.48km, 路基宽 19.5m, 采用二级公路标准, 为新建项目。

11、西周-淄河

全长 0.49km, 路基宽 7.5m, 采用四级公路标准, 为新建项目。

12、东周-淄河

全长 0.5km, 路基宽 7.5m, 采用四级公路标准, 为新建项目。

13、徐家圈-沿河路

全长 0.47km, 路基宽 7.5m, 采用四级公路标准, 为新建项目。

14、褚家-淄河

全长 0.34km, 路基宽 7.5m, 采用四级公路标准, 为新建项目。

15、永红路-胶济铁路线

全长 0.48km, 路基宽 7.5m, 采用四级公路标准, 为新建项目。

16、Y091-兴武路

全长 0.72km, 路基宽 8.5m, 采用四级公路标准, 为新建项目。

17、西崖村振兴路

全长 1.55 km，路基宽 7.5m，采用四级公路标准，为新建项目。

18、南卧石-前下

全长 4.14km，路基宽 7.5m，采用四级公路标准，为新建项目。

19、牛山西路道路改建工程

全长 1.28km，路基宽 7.5m，采用四级公路标准，为新建项目。

20、南山生态大道

全长 0.96km，路基宽 7.5m，采用四级公路标准，为新建项目。

21、高娄村东路

全长 0.48km，路基宽 7.5m，采用四级公路标准，为新建项目。

22、康平西路

全长 0.75km，路基宽 7.5-9.5m，采用四级公路标准，为新建项目。

23、张家-油坊

全长 3.4km，路基宽 7.5m，采用四级公路标准，为新建项目。

24、陈古路（大寇）--工业西路

全长 0.7km，路基宽 7.5m，采用四级公路标准，为新建项目。

25、西胡-赵家 2

全长 0.44km，路基宽 7.5m，采用四级公路标准，为新建项目。

26、东关-赵王 1

全长 0.8km，路基宽 7.5m，采用四级公路标准，为新建项目。

27、谢家进村路-山东华庆耐火材料有限公司

全长 0.6km，路基宽 7.5m，采用四级公路标准，为新建项目。

28、白马关路

全长 1.1km，路基宽 7.5m，采用四级公路标准，为新建项目。

29、悠然电器厂-淄博 LNG 储备调峰中心道路

全长 0.7km，路基宽 7.5m，采用四级公路标准，为新建项目。

30、房家北-王营

全长 1.2km，路基宽 8.5m，采用四级公路标准，为新建项目。

31、古侯路（柴南村西）-站前路

全长 1.45km，路基宽 7.5m，采用四级公路标准，为新建项目。

32、山庄-田旺

全长 0.65km，路基宽 7.5m，采用四级公路标准，为新建项目。

33、郝家-大路南

全长 0.9km，路基宽 8.5m，采用四级公路标准，为新建项目。

34、湿地公园--遄台路

全长 1.1km，路基宽 7.5m，采用四级公路标准，为新建项目。

35、侯屯-张店开发区北路

全长 0.7km，路基宽 7.5m，采用四级公路标准，为新建项目。

2023-2025 年按照每年约 30 公里村级道路建设，初步估算建设里程 90 公里，估算投资 13500 万元。

6.4 投资估算

“十四五”期间，规划新、改建农村公路 195.7 公里，估算投资 200302 万元，其中，县乡公路新、改建 37.2 公里，估算投资 176655

万元；村道新、改建 158.5 公里，估算投资 23647 万元。

七、农村公路养护发展规划

7.1 农村公路养护工程

遵循“全生命周期”养护理念，建立“市为主体、行业指导、部门协作、社会参与”的养护工作机制，推进农村公路养护市场化改革；树立农村公路绿色养护、生态发展理念，完善农村公路建设、养护标准化技术体系，提高农村公路信息化、智能化养护水平。

合理实施公路养护作业。进一步强化经常性、预防性养护的理念，高度重视日常养护工作，加强对公路、桥梁、隧道等轻微破损的及时性修复。全面推广公路预防性养护，加大预防性养护工程的投入力度，增强主动养护意识。合理安排修复养护工程，强化养护设计方案的专业评定，严格养护质量的监督考核，提升修复养护工程的经济性和耐久性。

继续实施公路安全生命防护工程、危桥改造工程。结合使用周期，定期更新改造护栏、标志标线等设施，优化指路标志体系，整治平交道口。加大四、五类桥梁的改造力度，着力消除四、五类桥梁存量，控制四、五类桥梁增量，逐步建立桥梁结构智能监控体系，对超过设计使用年限的桥梁进行维修加固或拆除重建，进一步提高农村公路安全耐久水平。逐步加强农村公路的灾害治理，每年治理一批、预防一批，逐步补齐地质灾害欠账。

持续以专项行动为抓手，有效消除重点路段安全隐患。按照事前预防的要求，强化安全隐患排查，针对易发生安全事故的高风险路段或存在较大隐患的风险事件，有计划性的部署专项整治行动。

按照事后处治的要求，对出现的各类安全事故，尤其是重特大事故进行分析总结，有针对性的开展专项治理活动。开展专项行动的工作评估，建立专项行动长效工作机制，有的放矢，持续开展专项行动，分类分步消除公路运营安全风险。

在管理养护组织保障方面，“路长制”将成为落实地方主体责任重要抓手，“政府主导、部门协同、上下联动、运转高效”的工作格局正在形成。

（1）日常养护

农村公路日常养护包括日常巡查、日常保养和小修。农村公路日常巡查及日常保养工作宜以群众性养护为主，具备条件的，也可采用专业化养护。小修宜以专业化养护为主，不具备条件的，也可采用群众性养护。

（2）养护工程

农村公路养护工程包括预防养护工程、修复养护工程和应急养护工程，养护工程应实行专业化养护。按照周期性原则、“先急后缓、先重点后一般”原则、可持续发展原则，科学合理地安排公路养护工程计划。按照年均养护工程比例不低于7%的要求，重点实施农村公路养护大中修工程建设，除大中修外，农村公路日常养护和预防性养护、安防工程、路况检测与技术状况评定、水毁抢修工程同步列入养护规划。“十四五”期间，拟规划实施农村公路养护工程580公里，总投资77650万元。

专栏 养护工程主要道路

1、张皇路一期

项目起自 S227 河辛路路口，止于 G309 青兰线路口，全长 14.48km，拟实施中修工程。

2、兴边路（南沅路—张边路段）

项目起自南沅路交叉口，止于张边路交叉口，全长 4.7km，拟实施中修工程。

3、古侯路（广辛路—排水道口）

项目起自广辛路路口，止于齐故城排水道口，全长 1.3km，拟实施中修工程。

4、张边路（赵庄—淄江路）

项目起自赵庄村东，止于淄江路交叉口，全长 4.2km，拟实施中修工程。

5、西过境路（临淄大道—齐周路）

项目起自临淄大道交叉口，止于齐周路交叉口，全长 3.1km，拟实施中修工程。

6、牛山路西延

项目起自辛化路交叉口，止于西过境路交叉口，全长 2.2km，拟实施中修工程。

7、广辛路（广饶界—寿济路）

项目起自临淄广饶界，止于 G308 文石线交叉口，全长 4.4km，拟实施中修工程。

8、南洋路（齐翔腾达—兴边路）

项目起自齐翔腾达公司，止于兴边路交叉口，全长 4.7km，拟实施中修工程。

9、东姬—寿济路

全长 2.1km，四级公路，路面宽 5m，拟实施中修工程。

10、四号路—东姬

全长 0.96km，四级公路，路面宽 5m，拟实施中修工程。

11、高新技术开发区路

全长 0.77km，四级公路，路面宽 8m，拟实施中修工程。

12、齐周路

全长 5.73km，三级公路，路面宽 7m，拟实施预防性养护工程。

13、凤凰—金岭

全长 3.18km，二级公路，路面宽 15m，拟实施预防性养护工程。

14、邵家—西关

全长 3.38km，四级公路，路面宽 7m，拟实施预防性养护工程。

15、合顺店—管仲路

全长 1.4km，四级公路，路面宽 5-6m，拟实施预防性养护工程。

16、刘家寨村路

全长 0.23km，四级公路，路面宽 4m，拟实施中修工程。

17、和（合）顺—王朱

全长 4.2km，三、四级公路，路面宽 5-15m，拟实施预防性养护工程。

18、牛山路-管仲

全长 2.4km，四级公路，路面宽 5m，拟实施预防性养护工程。

19、大武电场路-乙烯路

全长 1.3km，四级公路，路面宽 5m，拟实施预防性养护工程。

20、毛托山矿-102 省道

全长 0.95km，四级公路，路面宽 5m，拟实施预防性养护工程。

21、于家-北沥青

全长 1.84km，三级公路，路面宽 10m，拟实施预防性养护工程。

22、寨子村北-南外环

全长 0.74km，四级公路，路面宽 8m，拟实施预防性养护工程。

23、牛山路-辛化路

全长 1.6km，四级公路，路面宽 12m，拟实施预防性养护工程。

24、河崖头-付家

全长 2.67km，四级公路，路面宽 6m，拟实施预防性养护工程。

25、东古城-郎家

全长 2.73km，四级公路，路面宽 6m，拟实施预防性养护工程。

26、特种耐火材料厂-广辛路

全长 2.2km，三级公路，路面宽 6m，拟实施预防性养护工程。

27、田旺-王桥

全长 7.3km，三、四级公路，路面宽 5-9m，拟实施预防性养护工程。

28、大路-南太合

全长 3.6km，三级公路，路面宽 7m，拟实施预防性养护工程。

29、王营-大夫

全长 3.6km，三级公路，路面宽 6m，拟实施预防性养护工程。

30、后夏路-寿济路

全长 2.7km，四级公路，路面宽 5m，拟实施预防性养护工程。

31、建立村中心路

全长 1.9km，四级公路，路面宽 5m，拟实施预防性养护工程。

32、寿济路-上河村

全长 3.4km，四级公路，路面宽 5m，拟实施预防性养护工程。

33、崔家-龙贯

全长 5.1km，四级公路，路面宽 5m，拟实施预防性养护工程。

34、荣家-西南羊

全长 4.1km，三级公路，路面宽 9m，拟实施预防性养护工程。

35、齐陵二号路-望交路

全长 2.6km，四级公路，路面宽 5m，拟实施预防性养护工程。

36、胜利路

全长 5km，三级公路，路面宽 9m，拟实施预防性养护工程。

37、乙烯厂西路

全长 6.8km，三级公路，路面宽 8m，拟实施预防性养护工程。

38、张边路-西崖村

全长 0.78km，四级公路，路面宽 6m，拟实施中修工程。

39、田旺村-搭岭村

全长 2.24km，四级公路，路面宽 5m，拟实施中修工程。

40、辛河路-博临路

全长 1.7km，四级公路，路面宽 5m，拟实施中修工程。

41、南街北延

全长 0.41km，四级公路，路面宽 8m，拟实施中修工程。

42、朱槐路

全长 2.45km，四级公路，路面宽 5-8m，拟实施预防性养护工程。

43、谢家屯东路

全长 2.11km，四级公路，路面宽 5m，拟实施预防性养护工程。

44、呈西南-广辛路

全长 1.26km，四级公路，路面宽 5m，拟实施中修工程。

45、三李-寿济路

全长 2.5km，四级公路，路面宽 6m，拟实施大修工程。

46、辛广路-三李

全长 6.7km，二级公路，路面宽 15m，拟实施预防性养护工程。

47、梧台界-崔官

全长 1.09km，四级公路，路面宽 5m，拟实施中修工程。

48、寿济路-李官

全长 1.99km，四级公路，路面宽 5m，拟实施中修工程。

49、梧台柴北-许家屯

全长 0.88km，四级公路，路面宽 5m，拟实施中修工程。

50、土桥村南路

全长 0.14km，四级公路，路面宽 5m，拟实施中修工程。

51、北兔丘南-褚家

全长 0.62km，四级公路，路面宽 5m，拟实施中修工程。

52、辛入-寿济路

全长 0.96km，三级公路，路面宽 6m，拟实施中修工程。

53、辛入村道

全长 0.18km，四级公路，路面宽 8m，拟实施中修工程。

54、钓鱼路-朱台界

全长 0.57km，四级公路，路面宽 5m，拟实施中修工程。

55、梧台界-寿济路

全长 0.39km，四级公路，路面宽 5m，拟实施中修工程。

56、102 省道-纬四路

全长 0.87km，四级公路，路面宽 5m，拟实施中修工程。

57、102 线-309 线

全长 1.13km，三级公路，路面宽 7m，拟实施中修工程。

58、辛河路-镇西环

全长 0.84km，四级公路，路面宽 4.4m，拟实施中修工程。

(3) 危桥改造

按照《交通运输部关于进一步提升公路桥梁安全耐久水平的意见》（交公路发〔2020〕127号）有关要求，“十四五”期集中开展公路危旧桥梁改造行动，到 2025 年底，基本完成农村公路 2020 年底存量

四、五类桥梁改造。

专栏 危桥改造工程
田旺桥，改建为 2-16m 中桥，总投资 125 万元。

(4) 安全设施

实施新建、改建和大中修工程时，生命安防工程要与主体工程实行“三同步”，即为同步设计、同步施工、同步验收，确保农村公路建设质量和生命安全防护能力。每年定期开展农村公路安全隐患排查治理专项行动，建立隐患台账，明确整改时间，重点加强对开通公交线路、急弯陡坡、临水临崖等高风险路段整治，实施安防提升，完善安防设施，加强确保公路及人民群众生命财产安全。

7.2 农村公路养护管理

(1) 健全管理养护体制

明确临淄区政府作为农村公路养护管理的责任主体，交通运输局作为全区农村公路管理养护工作主管部门，财政局、综合执法局、公安局交警大队、农业农村局等各司其职，分别履行拨付资金、道路环境整治、路域监控管制、公路绿化技术指导等方面的具体职责。各镇（街）则按照“属地管理”原则，负责各辖区内制定规划计划、道路路面及附属设施的管理维护、环境整治等工作。

(2) 推行农村公路路长制

推行三级“路长制”工作机制，由县、乡（镇）、村主要领导同志分别担任县级、乡（镇）级、村级三级路长，各级路长具体负责相

应农村公路管理和涉及问题的协调治理工作。确保到 2022 年，覆盖县、乡、村道的“路长制”全面建立，政府主导、部门协同、上下联动、运转高效的工作格局基本形成，农村公路治理能力显著提升。

专栏 健全农村公路“路长制”工作机制

① 完善和细化“路长制”实施方案

完善和细化实施方案，明确有关部门农村公路管理职责，细化县、乡、村三级路长具体职责和责任清单，制定“路长制”具体工作制度，完善“路长制”考核奖惩措施，形成工作合力，确保“路长制”相关政策措施落到实处。

② 建立“路长制”组织体系

临淄区设立农村公路总路长，并分级设置县级路长、乡级路长、村级路长，分别由相关负责同志担任，有关工作由同级农村公路管理部门或相应的机构承担。县、乡、村三级路长具体组织形式由各地根据具体情况确定。

③ 明确“路长制”工作职责

县级总路长是辖区内农村公路管理的第一责任人，负责统筹县域内农村公路的建设、管理、养护、运营及路域环境整治等工作，组织研究确定农村公路发展目标、发展政策，建立保障机制，落实主要任务，协调解决重大问题等。县、乡、村三级路长在总路长的领导下，分别对所辖农村公路的建设、管理、养护、运营及路域环境整治等负直接责任，协调解决突出问题，督促相关部门落实管理职责，完成总路长交办的工作任务。

④ 加强“路长制”社会监督

将“路长制”有关信息纳入农村公路管理养护公示范围，通过

设置公示牌等多种方式向社会公告县、乡、村各级路长名单，标明人员信息、路长职责、管护路段、监督电话等内容，广泛接受社会监督，督促各级路长履职尽责。

（3）建立养护长效机制

推进市场化运作，坚持“政府主导、社会参与、分级负责、保障投入、建养并重、安全畅通”的原则；**实施预防养护机制**，加强病害及时处置；**依靠信息化提升农村公路管理养护水平**，搭建起全市农村公路综合信息平台总体框架，利用“互联网+”等现代化手段，建立农村公路数据库，启用手机APP“群众端”，融合已建成的非现场执法系统、客货运输监管平台，及时实现农村公路信息化、时效化管理；**开展农村公路养护工程建设项目信用评价工作**，建立以质量为核心的养护信用评价机制，将信用记录纳入相关平台并依法向社会公开；**多措并举治理超限运输车辆**，建立联动管理和失信联合惩戒机制，实行违法超限超载运输“黑名单”管理制度。

（4）开展公路治超非现场执法

目前，治超路面执法最大的困难在于查处率较低，在各省市仍然存在数量不低的违法超限运输车辆不能被及时发现、查处，客观上助长了部分货运企业、司机追逐违法利润逃避执法的侥幸心理，损害了法律的尊严和政府的公信力。传统的治超方法，现场执法过程中，拒绝接受检查、冲卡、逃逸、集体暴力抗法、软暴力抗法等阻碍、妨害执法行为时有发生，严重扰乱正常的执法秩序。治超非现场执法减少了执法人员与被执法对象的直接对抗，用客观方式固定证据，有效保

障治超执法人员的人身安全。此外，治超非现场执法可以有效地实现对违法超限运输案件的查与处的分离，证据客观，减少人为因素干扰，增加执法透明度，有利于推进治超阳光执法、防范治超廉政问题。为进一步加强超限超载治理工作，提高科技治超水平，保护人民群众生命财产安全，维护公路路产路权，依据《超限运输车辆行驶公路管理规定》（交通运输部令 2021 年第 12 号）、《山东省交通运输厅关于推进治超非现场执法工作的通知》（鲁交执法〔2019〕1 号）相关要求，结合临淄区路网交通现状，“十四五”期积极推进农村公路治超非现场执法系统点位设置。“十四五”期共增设 6 处治理车辆超限超载非现场执法系统，采集货运车辆超限超载运输信息，并依法处罚，估算投资 2400 万元。

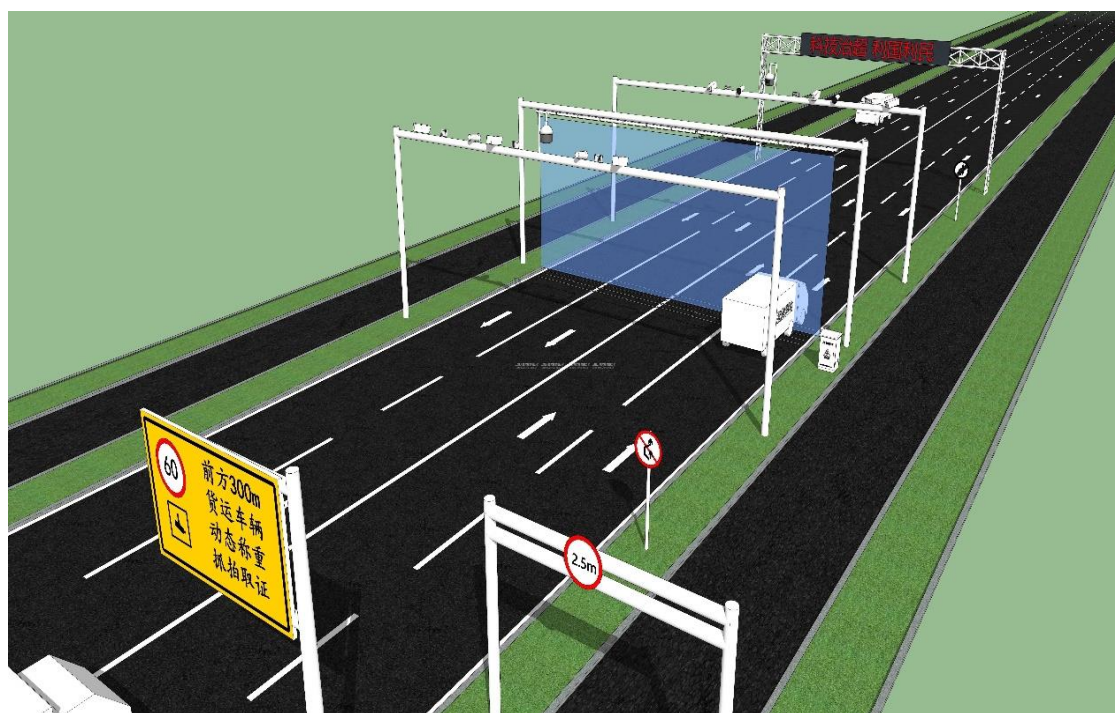


图 7-1 治超非现场执法示意图

专栏 治理车辆超限超载非现场执法系统点位

一、现有点位:

X041 临淄区凤凰镇大薄村西 (K15+454m 处, 双向)

二、“十四五”期增设点位:

1、X003 张皇路西老村南 (K22+800 处, 双向)

2、X012 广辛路 (K8+400 处, 双向)

3、X033 凤金路 (清田路段) (K6+800 处, 双向)

4、X042 南卧石-309 线 (K1+700 处, 双向)

5、X060 齐周路于家店村 (K2+200 处, 双向)

6、Y077 原东夏村 (K2+600 处, 双向)

(5) 落实农村公路安全化保障

牢固树立以人为本、安全发展理念,按照“安全、有效、经济、实用”的原则,因地制宜、因路制宜,严格按照《公路安全生命防护工程实施技术指南》,合理确定安防设施实施类型和标准,严格制定并落实农村公路安全生命防护工程实施计划,对全区农村公路集中开展安全隐患整治,完善每条道路的安全防护措施。要将公路安全设施维护纳入养护工程范畴,根据安全设施的实用年限定期进行维护更新,确保公路及其附属设施处于良好的技术状况。

(6) 完善应急预案体系

健全养护应急预案体系,提高应对突发事件能力。完善应急预案及制度体系,常态化组织开展演习演练。加强各类应急物资、器材、装备储备和供应,积极吸纳各类救援力量参与交通抢险救灾、安全救

援、保畅通等，建立专业应急队伍、企业专（兼）职应急队伍、社会应急救援力量等协调发展的应急救援体系。

7.3 投资估算

“十四五”期间，初步估算临淄区养护估算投资为 80175 万元，其中，大中修项目投资 77650 万元，危桥改造投资 125 万元，治超非现场执法系统 2400 万元。

八、效果评价

到“十四五”期末，临淄区农村公路初步实现快速进出高速，济淄高效联通的路网体系，对外通达性大幅提升，县域交通网络更加完善，运输服务水平明显提高，有效支撑临淄区乡村振兴和经济社会发展。

8.1 经济评价

公路建设后，将对公路沿线地区产生直接和间接的经济效益，方便群众生产生活，增加农民收入，提高农民生活水平，促进农业农村现代化发展。

（1）推动农村经济迅速发展，助力乡村振兴

完善的农村公路网络，为实现城乡基本交通公共服务均等化奠定基础，充分发挥城市对农村地区的辐射和带动效应，强力推动农村地区发展，将给当地特色农业资源开发带来生机，为现代农业基地建设提供基础条件，促进生态农业、生态旅游的发展。与此同时，在给农民带来收益的同时，也有利于实现当地农民拓宽就业渠道，实现农民增收，促进农村经济发展，助力乡村振兴。

（2）优化产业布局，促进区域协调发展

畅通、安全的农村公路网络将有效加快农村资源的开发，带动沿线商贸、工业、旅游的发展，优化区域内产业布局，把各经济区、经济产业链有机的连接起来，为产业发展奠定基础，为区域内分工与协作提供交通保障，充分发挥农村公路在经济支撑、产业配套、生产要素传递、物资集散方面重要作用。

(3) 提升内外联系效率，推动城乡一体化发展

乡村振兴，交通先行，通过规划期农村公路的建设，将改善公路技术状况，促进城乡一体化发展，提升公路安全生命防护水平，减少交通事故的发生，提高公路网通行能力和服务水平，有利于公路沿线土地的合理利用与开发，促进区域经济发展。

8.2 社会评价

交通运输条件的改善，是社会全面进步、和谐发展的基础。通过规划期农村公路的建设，全区的县道、乡道的等级得到较大提高，自然村公路的通达深度和通行能力有显著改善，这不仅能促进经济的持续、快速发展，而且必将促进社会事业的全面发展，发挥出巨大的社会效益。

(1) 提高群众满意度幸福感，促进社会和谐

“十四五”期间，坚持把人民群众对美好生活的向往作为奋斗的目标，将农村道路“畅安舒美”工程建设作为改善民生、服务民生、造福群众的重要举措，加快实施农村公路建设，为广大群众铺就一条条高质量的致富路、幸福路。随着农村公路网的完善和技术等级的提升，极大的降低了农业资源和生产资料的运输费用，促进了农业生产的低投入、高产出，促使资源得到充分利用，使得高效农业发展的进程进一步加快。与此同时，农村公路的建设为农村劳动力创造持续的、具有相当规模的、直接和间接的就业机会，增加农村居民的收入，改善生活质量，人民群众的满意度幸福感不断提升。

(2) 推动城乡统筹发展，加强区域融合

农村公路是城乡之间市场物流、资金流与信息流的“衔接点”，是城市与农村之间产业统筹发展的“纽带”，是城市生活与农村生活实现沟通的“桥梁”，是新农村建设与城镇协调发展的“切入点”。加快农村基础设施建设，打造农村新环境，推进农村人口城镇化进程，推动城乡统筹发展，为实现“城市带动农村、工业反哺农业”提供重要的支撑，促进城乡一体化发展。

(3) 提升公路安全保障能力，维护社会稳定

通过在公路建设和养护管理过程中牢固树立人文公路理念，把农村公路安保设施建设以及公路保养作为保障群众安全通行的“生命工程”来抓，对农村公路安保设施实行动态维护，确保农村公路安保实施一直处于有效运行状态，提升道路安全防护能力，保障群众安全出行。

九、保障措施

9.1 加强组织领导

地方交通运输主管部门要充分认识农村公路服务支撑乡村振兴战略和加快建设交通强国的重大意义，在同级党委政府领导下，加强与发展和改革局、自然资源局、财政局、农业农村局、文化和旅游局、住房和城乡建设局等部门合作，推动将“四好农村路”高质量发展纳入地方党委和政府绩效考核范畴，建立健全激励约束机制。各镇（乡）人民政府也要成立相应组织机构，切实加强对农村道路建设的组织领导。

9.2 明确各方职责

在项目实施过程中，各部门要各司其职，分工合作，条块结合，形成合力。县交通运输局要切实加强对农村公路建设工作的管理和指导，做好项目的统计、汇总、上报、争取、下达，建设质量的检查、指导、验收，建设资金的管理、下拨、监督、使用。各镇（乡）人民政府具体负责农村公路建设项目的实施，要充分调动各方面的积极性，做好项目前期准备工作，做好项目建设管理，确保建一个项目，成一个项目。

9.3 多方保障投资

通过政府投资、社会捐助、群众自筹等多渠道筹集农村公路建设资金。农村公路建设的资金筹措渠道以国家、省、市投入为主，地方财政拨款及群众自筹为辅。县、镇、村要集中财力、物力、人力积极做好规划项目建设工作。县、镇、村要完善资金和物资的管理规定，

建立建设资金监督检查机制。审计机构要加强重点建设项目资金使用的专项审计。

9.4 严格管理措施

一是要控制管理程序。项目计划的申报要坚持自下而上的原则，即由组到村，由村到镇（乡），再由镇（乡）到县交通运输局，项目计划的审批要坚持自上而下的原则。项目申报要坚持与自筹资金到位情况挂钩的原则，自筹资金未落实或自筹资金渠道未落实，不得报批组织实施。项目的申报要坚持以“部门、镇、村”为单位的原则，成熟一个项目，计划一个项目，实施一个项目。二是要严把质量关口。在项目施工过程中，要按照相关行业规范标准，严格遵守操作规程，确保施工质量。要加强安全生产管理，做好督促检查，排查各类隐患。三是健全质量控制体系。建立完善的质量管理制度，形成“政府督查、村组负责、社会监理、企业自检、群众监督”的建设质量控制体系。

附表一 “十四五”主要县乡公路规划建设项目一览表

序号	项目名称	建设性质	技术等级	行政等级	里程（公里）	路面宽度（米）	路面结构类型	总投资（万元）	备注
1	淄博市大外环-东外环（临淄段）	新建	一级	县道	6.4	31.5	沥青	55850	
2	K053古侯路（济青高铁临淄站前路西延）	新建	一级	县道	8.2	31.5	沥青	41000	
3	K053古侯路（济青高铁临淄站前路东延）	新建	一级	县道	3.9	31.5	沥青	19500	
4	X042北齐路（太平至G309青兰线）	改建	二级	县道	8.1	15	沥青	16605	
5	杨坡路北延	新建	一级	乡道	4.4	24	沥青	22000	
6	潯源路（张皇路至临淄大道）	新建	一级	乡道	6.2	24	沥青	21700	
合计					37.2			176655	

附表二 “十四五”主要县乡公路储备建设项目一览表

序号	项目名称	建设性质	技术等级	行政等级	里程（公里）	路面宽度（米）	路面结构类型	总投资（万元）	备注
1	南沔路西延	新建	一级	县道	5.4	24	沥青	21600	
2	南沔路东延（兴边路至潍坊界）	改建	二级	县道	8.4	24	沥青	33600	
3	凤凰山路北延	新建	一级	县道	2.7	31.5	沥青	13500	
4	凤凰山路南延	新建	一级	县道	4.4	24	沥青	17600	
5	北齐路北延	新建	一级	县道	1.3	31.5	沥青	6500	
6	宏达路东延	新建	一级	县道	8.1	24	沥青	32400	
7	清田路南延（临淄大道至新S102）	新建	一级	县道	12.3	24	沥青	49200	
8	凤凰-金岭（克黄线-宏达路）	改建	二级	县道	2.1	31.5	沥青	10500	
9	澍源路南延（临淄大道至南沔路）	改建	一级	乡道	9.6	24	沥青	38400	
10	齐王路西延（辛化路至青州界）	新建	一级	乡道	2.4	21.5	沥青	8400	
11	冯北路北延（南沔路至G309青兰线）	新建	一级	乡道	10.2	24	沥青	40800	
12	张家村北-齐陵二号路	新建	二级	乡道	0.8	15	沥青	2400	
13	梧台中心路西延	新建	一级	乡道	3.2	24	沥青	12800	
14	梧台中心路东延	改建	一级	乡道	1.9	24	沥青	7600	
	合计				72.8			295300	

附表三 路网改造提升工程项目一览表

序号	项目名称	建设性质	技术等级	行政等级	里程（公里）	路面宽度（米）	路面结构类型	总投资（万元）	备注
1	小学东路（梧台中心路-温家南路）	改建	四级	村道	0.22	6	水泥	28	
2	齐家终村（景区办公室-村南北主街）	改建	四级	村道	0.52	6	沥青	41	
3	北王-史家（北外环路）	改建	四级	乡道	3.19	6	沥青	490	
4	崔官-许屯路	改建	四级	村道	0.88	6	水泥	120	
5	陈家-四号路	改建	四级	村道	0.88	6	沥青	72	
6	王营-东单	改建	三级	乡道	0.60	10	沥青	142	
7	大柳-于家	改建	四级	村道	0.20	6	水泥	25	
8	李西-鲍家	改建	四级	村道	1.24	6	水泥	145	
9	寿济路-西胡	改建	四级	村道	0.83	6	水泥	100	
10	麻王-大柳	改建	三级	乡道	2.25	7	沥青	180	
11	张皇路-田旺道路	改建	四级	村道	1.03	6	水泥	120	
12	林家-小徐	改建	四级	村道	0.86	6	水泥	110	
13	西胡-赵家	改建	四级	村道	0.43	6	水泥	55	
14	辛化路-程营村	改建	四级	村道	0.75	6	水泥	100	
15	北齐路（309国道-王齐村）	改建	三级	县道	2.46	7.5	沥青	350	
16	卧龙桥-艾庄村委	改建	四级	村道	1.09	6	水泥	200	
17	娄子-小王	改建	四级	村道	0.64	6	水泥	50	
18	许屯路-东胡	改建	四级	村道	0.80	6	水泥	100	
19	东关-赵王2	改建	四级	村道	0.80	6	水泥	100	
20	常家-辛河路	改建	四级	村道	0.70	6	水泥	75	
21	博临路-东崖	改建	四级	村道	0.90	8	沥青	180	
22	金门路-二村养殖场路	改建	四级	村道	0.60	8	沥青	200	
23	博临路-污水处理厂南	改建	四级	村道	1.40	6	水泥	210	
24	博临路-花沟北	改建	四级	村道	0.90	6	水泥	130	
25	后夏-后夏墓地	改建	四级	村道	0.83	6	水泥	120	
26	枣园-高铁南	改建	四级	村道	0.45	6	水泥	60	
27	博临路-王营	改建	四级	村道	1.34	16	沥青	430	

附表三 路网改造提升工程项目一览表

序号	项目名称	建设性质	技术等级	行政等级	里程（公里）	路面宽度（米）	路面结构类型	总投资（万元）	备注
28	大夫路-麻王	改建	四级	村道	0.84	6	水泥	140	
29	麻王-花沟	改建	四级	村道	1.48	6	水泥	240	
30	朱台派出所-悠然电器厂	改建	四级	村道	2.11	6	水泥	350	
31	毛家-宋望路	新建	四级	村道	3.20	6	沥青	450	
32	大马岱-青州界	新建	四级	村道	0.70	6	水泥	63	
	合计				35.13			5176	

附表四 路网延伸通达工程项目一览表

序号	项目名称	建设性质	技术等级	行政等级	里程(公里)	路面宽度(米)	路面结构类型	总投资(万元)	备注
1	闫家南路(闫家村-董褚村)	新建	四级	村道	0.29	6-8	沥青	125	
2	宏达路(北)-东老(南外环)	新建	四级	村道	0.31	6	水泥	37	
3	南外环-栈台路	新建	四级	村道	0.55	6	水泥	62	
4	西刘西出村路	新建	四级	村道	0.22	6	水泥	33	
5	梧台中心路-湿地公园(辛河路西辅道)	新建	四级	村道	0.13	6	水泥	17	
6	太乙制药-湿地公园(辛河路东辅道)	新建	四级	村道	0.13	6	水泥	21	
7	油坊东-青州交界	新建	四级	村道	1.22	6	水泥	159	
8	郑(家)陆端-皇城	新建	四级	村道	0.69	6	水泥	95	
9	北羊-东上	新建	四级	村道	3.46	6	水泥	453	
10	宏达路-寇家上山路	新建	四级	村道	0.48	18	水泥	160	
11	西周-淄河	新建	四级	村道	0.49	6	水泥	54	
12	东周-淄河	新建	四级	村道	0.50	6	水泥	75	
13	徐家圈-沿河路	新建	四级	村道	0.47	6	水泥	58	
14	褚家-淄河	新建	四级	村道	0.34	6	水泥	42	
15	永红路-胶济铁路线	新建	四级	村道	0.48	6	沥青	77	
16	Y091-兴武路	新建	四级	村道	0.72	7	水泥	120	
17	西崖村振兴路	新建	四级	村道	1.55	6	水泥	206	
18	南卧石-前下	新建	四级	村道	4.14	6	水泥	582	
19	牛山西路道路改建工程	新建	四级	村道	1.28	6	沥青	280	
20	南山生态大道	新建	四级	村道	0.96	6	沥青	191	
21	高娄村东路	新建	四级	村道	0.48	6	水泥	52	
22	康平西路	新建	四级	村道	0.75	6-8	沥青	120	
23	张家-油坊	新建	四级	村道	3.40	6	水泥	471	

附表四 路网延伸通达工程项目一览表

序号	项目名称	建设性质	技术等级	行政等级	里程（公里）	路面宽度（米）	路面结构类型	总投资（万元）	备注
24	陈古路（大寇）--工业西路	新建	四级	村道	0.70	6	水泥	90	
25	西胡-赵家2	新建	四级	村道	0.44	6	水泥	59	
26	东关-赵王1	新建	四级	村道	0.80	6	水泥	100	
27	谢家进村路-山东华庆耐火材料有限公司	新建	四级	村道	0.60	6	水泥	70	
28	白马关路	新建	四级	村道	1.10	6	水泥	190	
29	悠然电器厂-淄博LNG储备调峰中心道路	新建	四级	村道	0.70	6	水泥	120	
30	房家北-王营	新建	四级	村道	1.20	7	沥青	200	
31	古侯路（柴南村西）-站前路	新建	四级	村道	1.45	6	沥青	192	
32	山庄-田旺	新建	四级	村道	0.65	6	水泥	86	
33	郝家-大路南	新建	四级	村道	0.90	7	水泥	158	
34	湿地公园--遛台路	新建	四级	村道	1.10	6	水泥	132	
35	候屯-张店开发区北路	新建	四级	村道	0.70	6	水泥	84	
	合计				33.38			4971	

附表五 主要养护工程项目一览表

序号	路线名称	原道路信息					建设道路信息				总投资 (万元)	备注
		技术等级	行政等级	道路里程 (公里)	路面宽度 (米)	原路面类型	建设性质	里程 (公里)	路面宽度 (米)	建设路面类型		
1	张皇路一期	一、二级	县道	14.48	16-37	沥青	中修	14.48	16-37	沥青	9100	
2	古侯路(广辛路-排水道口)	三级	县道	1.30	7	沥青	中修	1.30	7	沥青	176	
3	兴边路(南泮路-张边路段)	四级	县道	4.70	6	水泥、沥青	中修	4.70	6	水泥、沥青	260	
4	广辛路(广饶界-寿济路)	三级	县道	4.40	7	沥青	中修	4.40	7	沥青	375	
5	张边路(赵庄-淄江路)	二级	县道	4.20	12-14	沥青	中修	4.20	12-14	沥青	675	
6	南泮路(齐翔腾达-兴边路)	二级	县道	4.70	12	沥青	中修	4.70	12	沥青	700	
7	齐周路	三级	县道	5.73	7	水泥、沥青	预防性养护	5.73	7	水泥、沥青	115	
8	凤凰-金岭	二级	县道	3.18	15	沥青	预防性养护	3.18	15	沥青	64	
9	凤凰-金岭	二级	县道	6.70	15	沥青	预防性养护	6.70	15	沥青	134	
10	广饶-辛店	三级	县道	15.16	7-15	沥青	预防性养护	15.16	7-15	沥青	130	
11	西过境路(临淄大道-齐周路)	二级	乡道	3.10	14	沥青	中修	3.10	14	沥青	530	
12	牛山路西延	二级	乡道	2.20	14	沥青	中修	2.20	14	沥青	330	
13	和(合)顺-王朱	三、四级	乡道	4.20	5-15	沥青	预防性养护	4.20	5-15	沥青	42	
14	邵家-西关	三级	乡道	3.38	7	沥青	预防性养护	3.38	7	沥青	34	
15	于家-北沥青	三级	乡道	1.84	10	沥青	预防性养护	1.84	10	沥青	18	
16	河崖头-付家	四级	乡道	2.67	6	沥青	预防性养护	2.67	6	沥青	27	
17	东古城-郎家	四级	乡道	2.73	6	沥青	预防性养护	2.73	6	沥青	27	
18	特种耐火材料厂-广辛路	三级	乡道	2.20	6	沥青	预防性养护	2.20	6	沥青	22	
19	田旺-王桥	三、四级	乡道	7.30	5-9	水泥、沥青	预防性养护	7.30	5-9	水泥、沥青	73	
20	大路-南太合	三级	乡道	3.60	7	沥青	预防性养护	3.60	7	沥青	36	
21	王营-大夫	三级	乡道	3.60	6	沥青	预防性养护	3.60	6	沥青	50	
22	辛河路-博临路	四级	乡道	1.70	5	水泥	中修	1.70	5	沥青	52	
23	辛广路-三李	四级	乡道	2.70	5	沥青	预防性养护	2.70	6	沥青	10	
24	土桥村南路	四级	乡道	0.14	5	水泥	中修	0.14	5	沥青	6	
25	辛入-寿济路	三级	乡道	0.96	6	沥青	中修	0.96	6	沥青	50	
26	102线-309线	三级	乡道	1.13	7	水泥	中修	1.13	7	沥青	50	
27	三李-寿济路	四级	乡道	2.50	6	沥青	大修预防性养护	2.50	5	沥青	130	
28	高新技术开发区路	四级	专用路	0.77	8	水泥	中修	0.77	9	沥青	55	
29	东姬-寿济路	四级	村道	2.10	5	水泥	中修	2.10	5	沥青	89	

附表五 主要养护工程项目一览表

序号	路线名称	原道路信息					建设道路信息				总投资 (万元)	备注
		技术等级	行政等级	道路里程 (公里)	路面宽度 (米)	原路面类型	建设性质	里程 (公里)	路面宽度 (米)	建设路面类型		
30	四号路-东姬	四级	村道	0.96	5	水泥	中修	0.96	5	沥青	41	
31	合顺店-管仲路	四级	村道	1.40	5-6	沥青	预防性养护	1.40	5-6	沥青	28	
32	刘家寨村路	四级	村道	0.23	4	水泥	中修	0.23	4	沥青	5	
33	牛山路-管仲	四级	村道	2.40	5	水泥、沥青	预防性养护	2.40	5	水泥、沥青	24	
34	大武电场路-乙烯路	四级	村道	1.30	5	水泥	预防性养护	1.30	5	水泥	8	
35	毛托山矿-102省道	四级	村道	0.95	5	沥青	预防性养护	0.95	5	沥青	6	
36	寨子村北-南外环	四级	村道	0.74	8	沥青	预防性养护	0.74	8	沥青	4	
37	牛山路-辛化路	四级	村道	1.60	12	沥青	预防性养护	1.60	12	沥青	10	
38	后夏路-寿济路	四级	村道	2.70	5	水泥	预防性养护	2.70	5	水泥	16	
39	建立村中心路	四级	村道	1.90	5	水泥	预防性养护	1.90	5	水泥	11	
40	寿济路-上河村	四级	村道	3.40	5	水泥	预防性养护	3.40	5	水泥	20	
41	崔家-龙贯	四级	村道	5.10	5	水泥	预防性养护	5.10	5	水泥	31	
42	荣家-西南羊	三级	村道	4.10	9	水泥	预防性养护	4.10	9	水泥	25	
43	齐陵二号路-望交路	四级	村道	2.60	5	水泥	预防性养护	2.60	5	水泥	16	
44	胜利路	三级	村道	5.00	9	沥青	预防性养护	5.00	9	沥青	30	
45	乙烯厂西路	三级	村道	6.80	8	沥青	预防性养护	6.80	8	沥青	41	
46	张边路-西崖村	四级	村道	0.78	6	水泥	中修	0.78	6	沥青	44	
47	田旺村-搭岭村	四级	村道	2.24	5	水泥	中修	2.24	5	沥青	77	
48	南街北延	四级	村道	0.41	8	水泥	中修	0.41	8	沥青	20	
49	朱槐路	四级	村道	2.45	5-8	水泥	预防性养护	2.45	5-8	水泥	15	
50	谢家屯东路	四级	村道	2.11	5	水泥	预防性养护	2.11	5	水泥	13	
51	呈西南-广辛路	四级	村道	1.26	5	水泥	中修	1.26	5	沥青	40	
52	梧台界-崔官	四级	村道	1.09	5	沥青	中修	1.09	5	沥青	20	
53	寿济路-李官	四级	村道	1.99	5	沥青	中修	1.99	5	沥青	80	
54	梧台柴北-许家屯	四级	村道	0.88	5	水泥	中修	0.88	5	沥青	34	
55	北兔丘南-褚家	四级	村道	0.62	5	水泥	中修	0.62	5	沥青	20	
56	辛入村道	四级	村道	0.18	8	沥青	中修	0.18	5	沥青	10	
57	钓鱼路-朱台界	四级	村道	0.57	5	水泥	中修	0.57	5	沥青	25	
58	梧台界-寿济路	四级	村道	0.39	5	水泥	中修	0.39	5	沥青	20	

附表五 主要养护工程项目一览表

序号	路线名称	原道路信息				建设道路信息				总投资 (万元)	备注	
		技术等级	行政等级	道路里程 (公里)	路面宽度 (米)	原路面类型	建设性质	里程 (公里)	路面宽度 (米)			建设路面类型
59	102省道-纬四路	四级	村道	0.87	5	水泥	中修	0.87	5	沥青	46	
60	辛河路-镇西环	四级	村道	0.84	4.4	水泥	中修	0.84	4.4	沥青	24	
合计				171.21				171.21			14164	