

《淄博市临淄区朱台镇宁王南村村庄规划 (2023-2035年)》主要内容简介

一、总则

1.规划期限

近期：2023年-2025年；

远期：2026年-2035年。

2.规划范围

本次规划范围为宁王南村村域国土空间，总面积为112.29公顷。

3.村庄发展定位

根据《山东省村庄规划编制导则（试行）》，结合村民意愿、村庄特点、产业基础等的现状条件，将宁王南村定为集聚提升类村庄。

本次规划将宁王南村定位为：产业稳定发展、配套设施完备、生态美环境优的宜居乡村。

二、村庄规划内容

1.人口规模预测

本次规划预测至规划期末（2035年）宁王南村户籍人口规模为662人。

2.村域土地利用规划

规划远期2035年，宁王南村村域范围内非建设用地面

积为 96.30 公顷，建设用地面积为 15.99 公顷。

3.三区三线规划

（1）生态保护区

依据淄博市生态保护红线划定成果，宁王南村无生态保护红线。本村生态保护区主要为村内的林地及陆地水域，面积为 3.43 公顷，占村域面积的 3.05%。

（2）村庄建设区

村庄建设区主要为村庄居民点及其周边，村民日常生活、生产的空间。本村规划村庄建设区面积为 15.99 公顷，占村域面积的 14.24%。

（3）农业生产区

农业生产区主要指乡村居民进行农业生产活动的空间。本村规划农业区面积为 92.87 公顷，占村域面积的 82.71%。

（4）生态保护红线

依据淄博市生态保护红线划定成果，宁王南村无生态保护红线。

（5）永久基本农田保护红线

落实永久基本农田保护红线，保护区范围约 74.99 公顷。

（6）村庄建设边界

结合村庄规模预测，划定村庄建设空间，面积为 15.27 公顷。一经批准不得擅自修改，确需修改的，应按程序报相应审批机关批准。

4.生态保护与修复、农田保护与土地整治规划

对生态环境进行修复和整治，包括农田生态环境综合保护、土壤环境保护和预防不良环境影响等。

开展土地整理和环境综合整治，进行农田正向优化和整理，落实永久基本农田保护红线。

5.产业发展与布局规划

按照土地规划及产业发展策略，宁王南村分为三大功能区，即：村庄生活区，农业种植区，工业生产区。

6.道路交通规划

沿用宁王南村现有的对外交通系统，村庄居民点南侧有一条东西向主要道路，向西通至兴边路，向东可至大柳村；沿村庄中部南北向道路向南，经过谢家村，可通至 308 国道。

保留村庄现状内部道路网，注意日常路面养护。对现状生产路进行整治，平整路面，确保通行质量，以满足生活生产的需要。

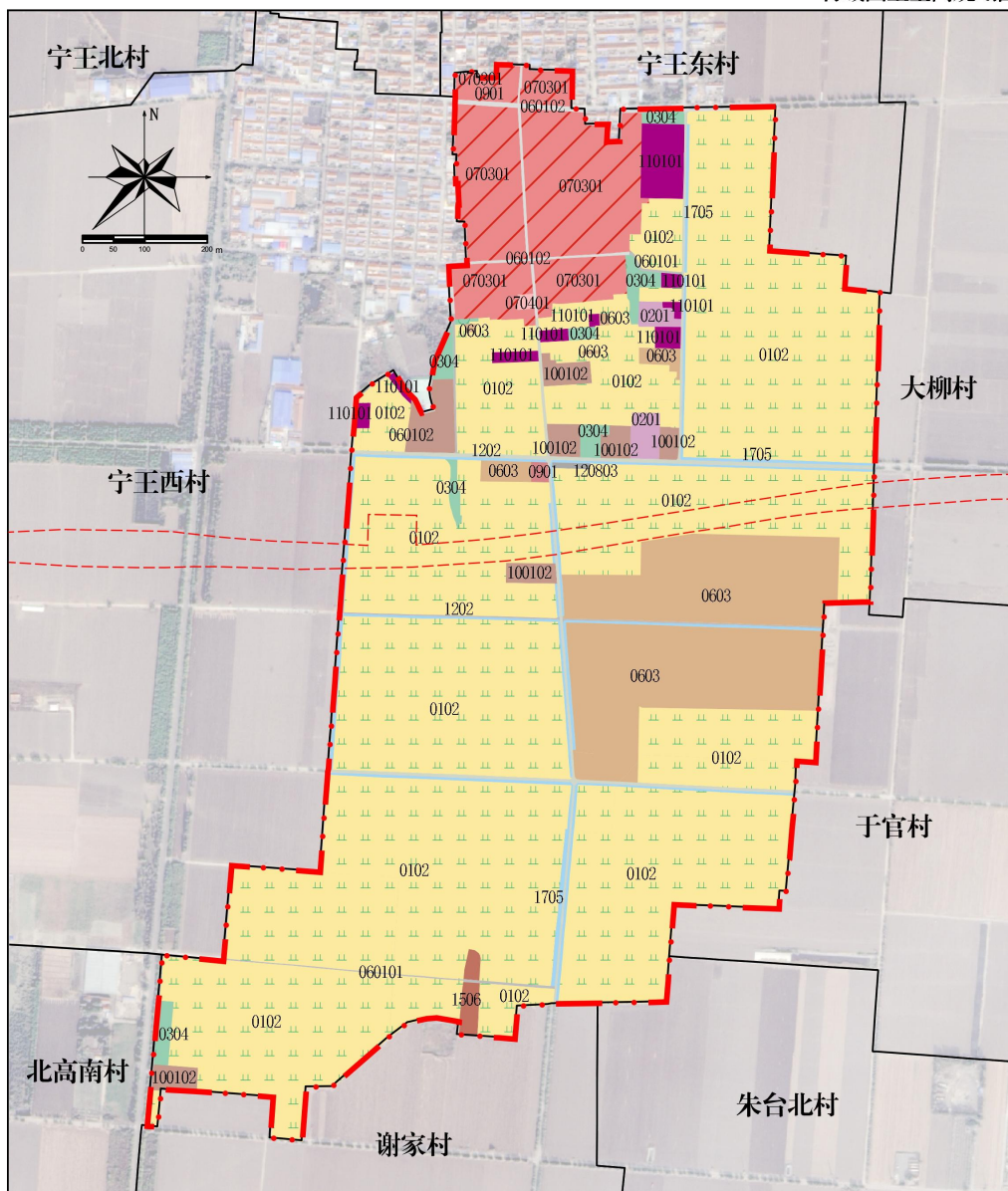
主要图纸

1. 村域国土空间规划图
2. 村域三区三线规划图
3. 村域土地综合整治规划图
4. 村域产业发展与布局规划图
5. 村域道路交通规划图

1. 村域国土空间规划图

淄博市临淄区朱台镇宁王南村村庄规划（2023-2035年）

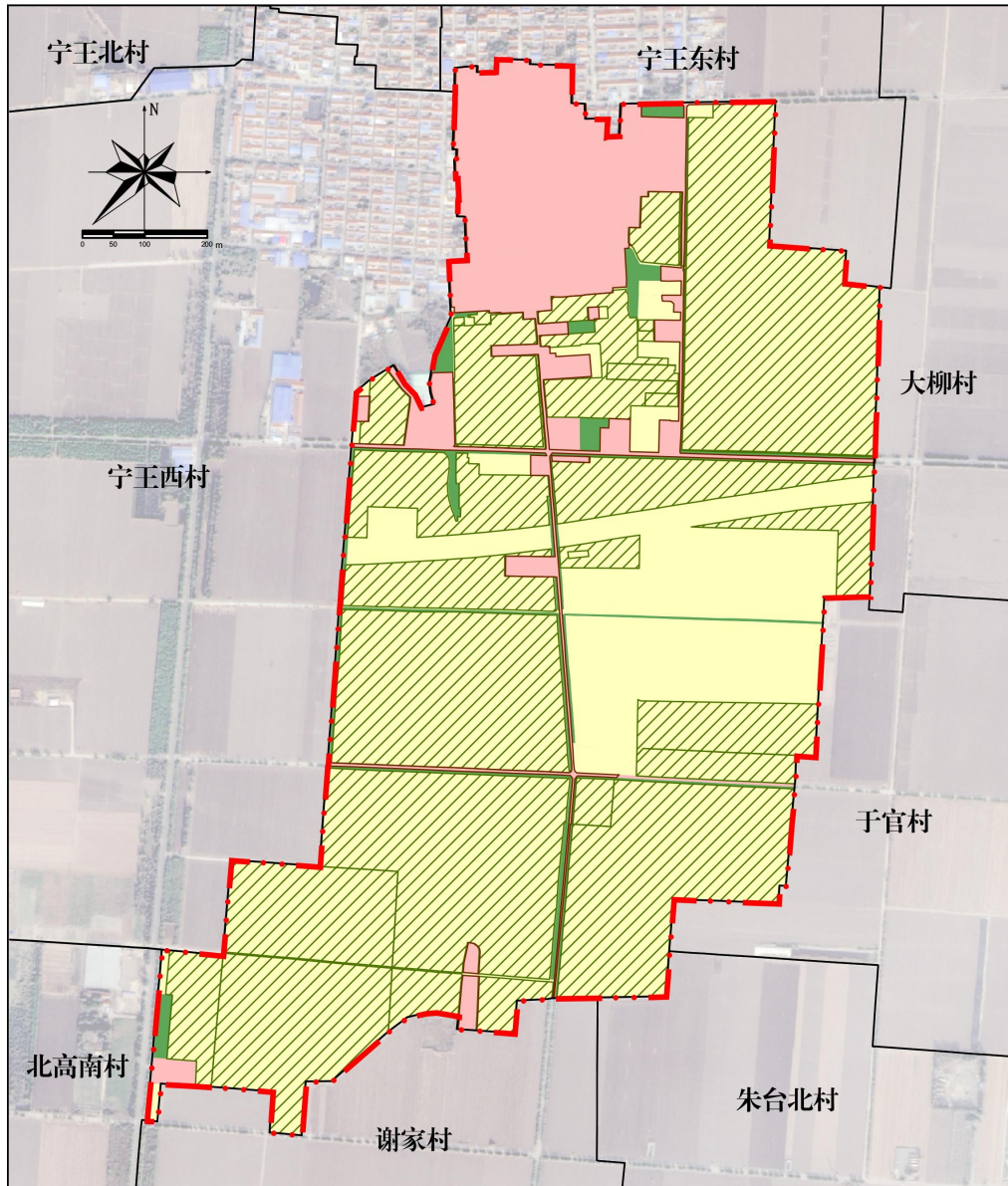
村域国土空间规划图



2. 村域三区三线规划图

淄博市临淄区朱台镇宁王南村村庄规划（2023-2035年）

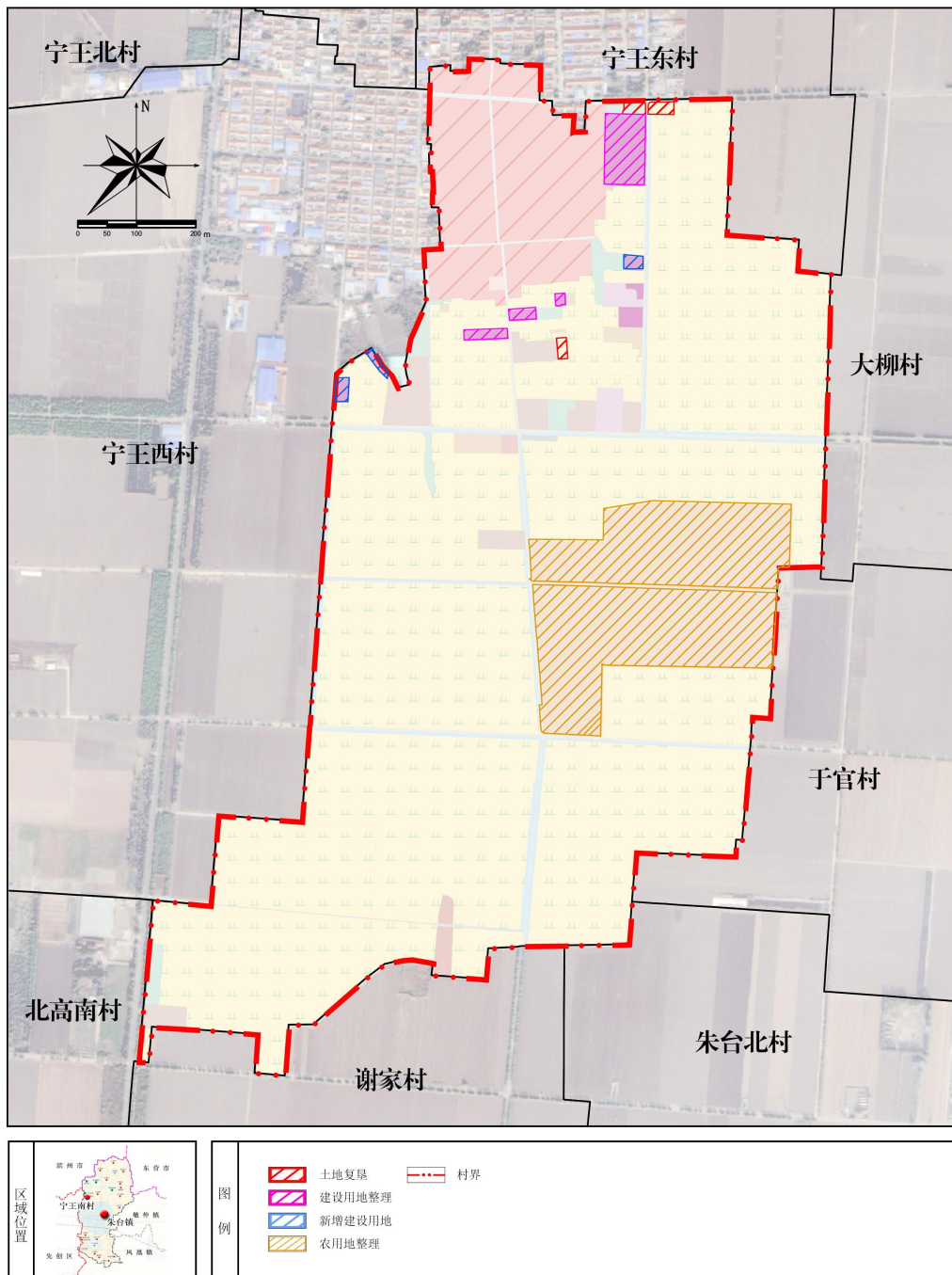
村域三区三线规划图



3. 村域土地综合整治规划图

淄博市临淄区朱台镇宁王南村村庄规划（2023-2035年）

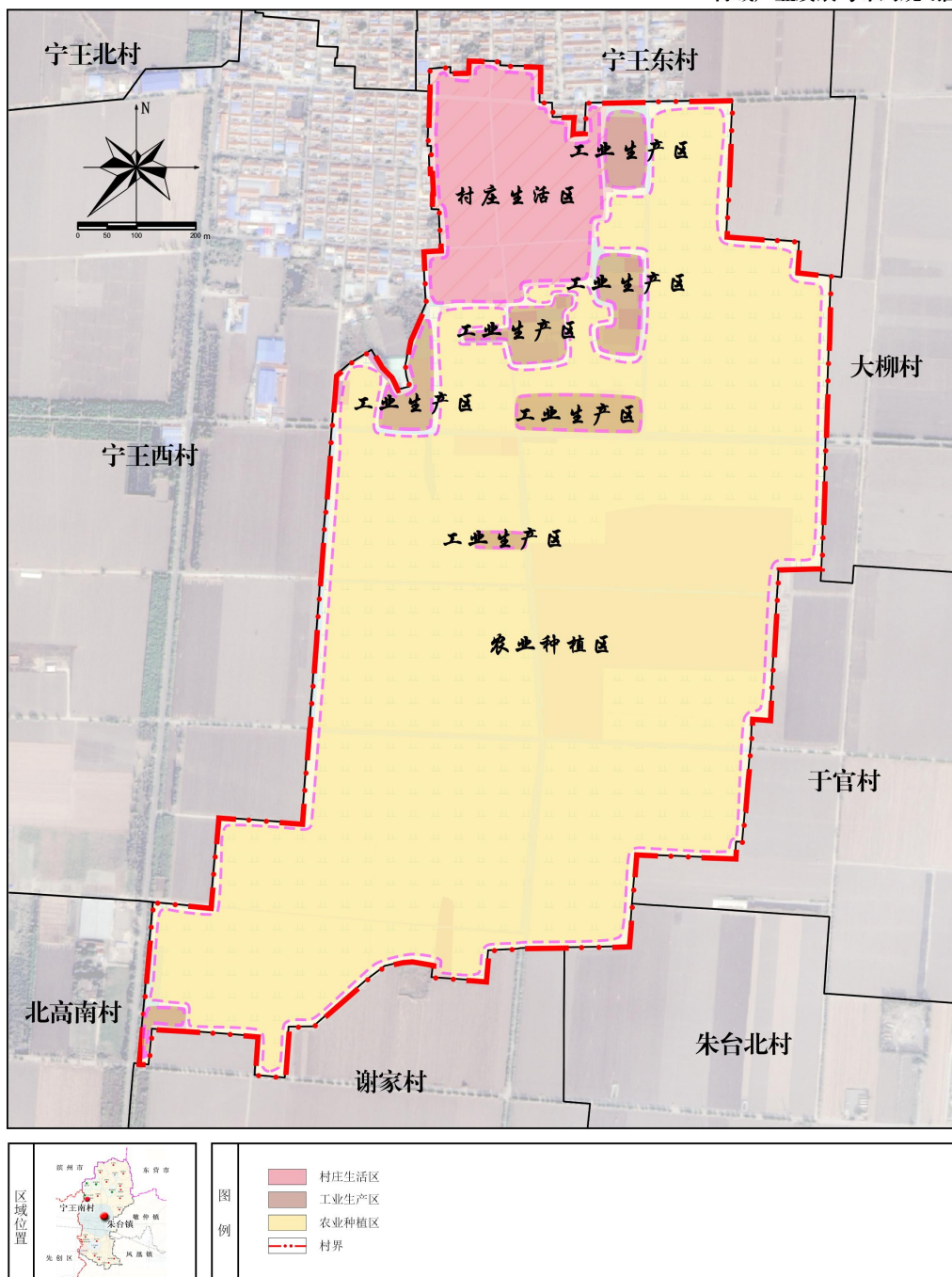
村域土地综合整治规划图



4. 村域产业发展与布局规划图

淄博市临淄区朱台镇宁王南村村庄规划（2023-2035年）

村域产业发展与布局规划图



淄博市规划信息中心

5. 村域道路交通规划图

淄博市临淄区朱台镇宁王南村村庄规划（2023-2035年）

村域道路交通规划图

