

2010年临淄区国民经济和社会发展统计公报

临淄区统计局

2010年是“十一五”规划的收官之年，也是经济发展逐步走出金融危机影响的恢复之年。一年来，全区上下在区委、区政府的正确领导下，紧紧围绕年初制定的工作计划，以邓小平理论和“三个代表”重要思想为指导，深入贯彻落实科学发展观，努力“转方式、调结构、谋发展、促民生”，全区经济呈现平稳较快发展态势，社会事业全面进步。

一、综合

综合实力稳步提高。初步核算，2010年全年生产总值达到613.81亿元，增长12.3%。其中，第一产业增加值25.22亿元，增长4.7%；第二产业增加值437.12亿元，增长11.07%。其中工业增加值413.6亿元，增长11.15%；第三产业增加值151.47亿元，增长18.34%，三次产业占比由上年的3.80:72.55:23.65调整到现在的4.11:71.21:24.68，与2009年相比，第一产业提高0.31个百分点，第二产业下降1.34个百分点，第三产业提高1.03个百分点，人均GDP达到100758元，同比增长11.93%。

图1：2005年-2010年全区生产总值

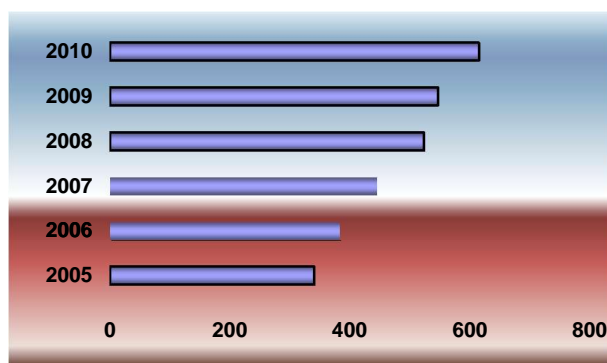
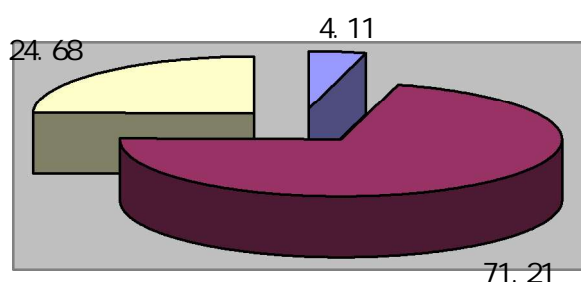


图 2：2010 年全区三次产业比重示意图



■ 第一产业增加值 ■ 第二产业增加值
■ 第三产业增加值

居民消费价格持续上涨。2010 年全区居民消费价格总指数达到 103.6。八大类消费价格指数中, 只有烟酒及用品类下降 0.3 个百分点, 居住类价格与上年持平, 其余六类价格均有不同程度的上涨, 分别为食品类上涨 10%、衣着类上涨 0.5%、家庭设备用品及维修服务类上涨 2%、医疗保健和个人用品类上涨 3.6%、交通和通信类上涨 0.6%、娱乐教育文化用品及服务类上涨 0.1%。

图 3：2005-2010 年居民消费价格指数涨跌幅图

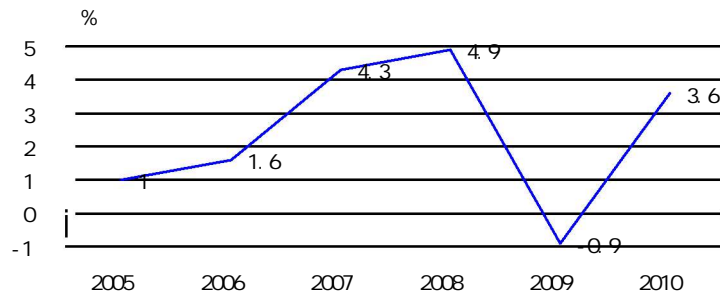
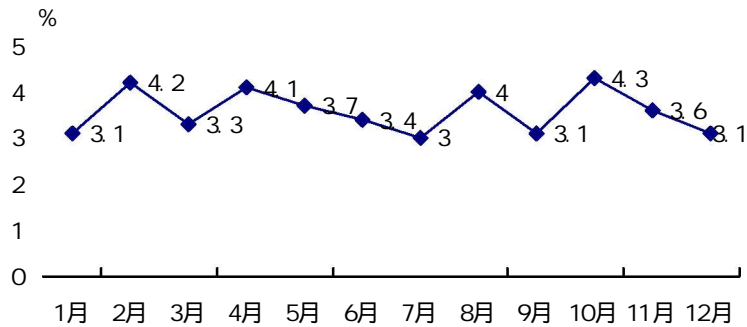


图 4：2010 年居民消费价格指数涨跌幅度（月度同比）



就业形势较好。2010 年全区实现新增就业再就业 24259 人，完成市计划的 221%，城镇登记失业率控制在 1.80 %。新增农村劳动力转移就业 6923 人，同比增长 19.78%。

企业上市实现历史性突破。蓝帆股份、齐翔腾达、三维工程、齐峰股份四家企业先后登陆深圳中小板，融资 46.8 亿元。一年内 4 家企业集中上市，创造了资本市场“临淄速度”。

二、农业

农林牧渔业稳定发展。2010 年，农林牧渔业总产值 421970 万元，不变价增长 4.7%。其中农业产值 335976 万元，增长 0.7% 林业产值

2475 万元, 增长 16.5% 牧业产值 77518 万元, 增长 23% 渔业产值 276 万元, 下降 20.8%。

粮食产量稳定增长。全年粮食播种面积 795426 亩, 增长 2%。粮食产量达到 396142 吨, 增长 7.7%。夏粮产量 165300 吨, 增长 14.58%, 秋粮产量 230843 吨, 增长 3.34%。

表 1：主要农产品产量(吨)

	2010年	比上年+-%
粮食总产量	396142	7.75
其中: 小麦	165300	14.58
玉米	228680	2.66
蔬菜	1024881	-8.75
水果	8546	27.06

表 2：主要畜产品产量(吨)

	2010年	比上年+-%
肉类总产量	39198	8.37
其中: 猪、牛、羊肉产量	26801	4.93
奶类总产量	20681	-0.92
禽蛋总产量	14374	-3.78

农村生产条件不断改善。2010 年, 全区拥有农业机械总动力 821237 千瓦, 增长 2.28%, 其中, 排灌动力机械 15034 台, 排灌机械总动力 126219 千瓦, 同上年基本持平; 联合收获机 2742 台, 总动力 38735 千瓦, 增长 12.62%, 其中自走式联合收获机 703 台。农用主要

能耗及物资消耗情况中，农村用电量 37603 万千瓦时；农用塑料薄膜使用量 3029 吨，下降 5.4%，其中地膜覆盖面积 68157 亩，增长 0.4%；农用柴油使用量 5547 吨，增长 0.4%；农药使用量 879 吨，增长 10.3%；化肥使用量 66040 吨，增长 17%。

三、工业与建筑业

工业经济快速发展。区域内规模以上工业增加值同比增长 15.08%。区属企业规模以上工业总产值达到 1342.93 亿元，同比增长 32.15%。产销率达到 98.94%，同比增长 0.41 个百分点。

表 3：规模以上工业主要产品产量

产品名称	单位	产量	比上年增长
原煤	吨	230909	15.80
纱	吨	1710	-10.36
塑料制品	吨	131107	7.65
塑料薄膜	吨	51262	49.23
发电量	万千瓦小时	239465	1.70
火力发电量	万千瓦小时	223179	-2.10
泵	台	510	2.62
风机	台	9645	28.98
水泥熟料	吨	134511	-4.82
水泥	吨	443670	45.27
铁矿石原矿	吨	1589751	50.17
焦炭	吨	949271	-3.31
生铁	吨	1819746	29.75
润滑油	吨	10570	83.66

酱油	吨	11491	-34.30
炼油、化工生产专用设备	吨	8071	-50.85
盐酸	吨	41709	41.91
饲料	吨	246070	46.65
耐火材料制品	吨	5625	8.79
石油沥青	吨	14924	-5.63
灯具及照明装置	套(台、个)	22897	6.62
机制纸及纸板	吨	78033	16.51
小麦粉	吨	15438	31.28
粗钢	吨	870522	-11.63
纸制品	吨	2340	69.57

运行质量显著提高。2010年，规模以上工业主营业务收入完成1315.72亿元，同比增长31.71%，利税总额完成126.07亿元，同比增长39.17%；利润总额完成88.65亿元，同比增长39.58%。销售收入利税率由2009年的8.99%提高到2010年的9.58%提高0.59个百分点。

建筑业发展平稳健康。2010年全区有资质的建筑企业96家，全年实现总产值882105万元，增长18.06%，实现增加值23.52亿元，增长8.65%。

四、固定资产投资

固定资产投资持续增长。规模以上固定资产投资216.00亿元，同比增长21.93%。其中：第一产业投资4.27亿元，降低27.69%；第二产业投资143.54亿元，增长46.22%；第三产业投资68.19亿元，增长3.16%。

大项目数量明显增多。全年规模以上固定资产投资施工项目 444 个，新开工项目 408 个，竣工项目 421 个。千万元以上项目 402 个，比上年增长 35.4%，项目投资额完成 197.63 亿元，同比增长 36.1%；其中亿元以上项目 30 个，项目投资额完成 41.13 亿元，同比分别增长 36.4%、2.1%。

商品住宅竣工面积略有增长。全区各类房屋竣工面积 48.5 万平方米，同比下降 3.7%，其中商品房住宅竣工面积 43.3 万平方米，同比增长 5.0%。商品房销售面积 74.8 万平方米，同比增长 33.4%。

五、交通运输、邮电和旅游业

公路运输能力显著提高。2010 年全区完成公路货运量 5355 万吨，比上年增长 1797 万吨，增长 50.5%，货运周转量达到 47.18 亿吨公里，比上年增长 15.85 亿吨公里，增长 50.6%。公路通车里程达到 607.1 公里。在 2009 年开通 236 路城市公交的基础上 2010 年顺利开通 237 路公交车，为居民出行提供极大便利。

邮电业飞速发展。邮电通信业全年完成业务总量 15.29 亿元，增长 96.7%，随着 3G 业务的飞速发展，2010 年电信业务量达到 14.66 亿元，同比增长 109.1%。年末全区程控交换机总容量达 20.13 万门；固定电话用户达 9.26 万户，比上年减少 0.29 万户，下降 3.1%；年末移动电话用户数达 59.47 万户，比上年增加 7.17 万户，同比增长 13.7%；年末互联网用户达 6.2 万户，同比增长 18.7%。

旅游业发展势头良好。全区旅游总收入达 12.6 亿元，增长 11.5%，全年共接待国内外游客 351 万人次，增长 7.4%。其中，国内游客 344.1 万人次，增长 7.2%；国外游客 6.9 万人次，增长 21.1%。

六、内、外贸易

消费品市场保持活跃。2010 年全社会消费品零售额达 125.79 亿元，同比增长 18.3%。其中，批发业实现零售额 9.14 亿元，增长 16.62%，零售业实现零售额 92.17 亿元，同比增长 19.57%，住宿业实现零售额 1.08 亿元，增长 28.58%，餐饮业实现零售额 23.39 亿元，增长 13.83%。全区限额以上企业实现零售额 48.35 亿元，增长 29.43%，其中，限额以上批发业实现零售额 4.04 亿元，增长 25.14%；限额以上零售业实现零售额 39.29 亿元，增长 29.37%。

对外贸易形势转好。2010 年实现进出口总额 128569 万美元，比上年增长 38.27%，其中，出口总额 49646 万美元，比上年增长 23.07%，进口总额 78923 万美元，比上年增长 49.91%。全年合同利用外资 1075 万美元，实际利用外资 5060 万美元。

七、财政、税收、金融

财政、税收稳健运行。全年全区实现地方财政一般预算收入 26.36 亿元，可比增长 24.23%；地方财政一般预算支出 26.86 亿元，可比增长 25.67%。全年实现税收总收入 127.79 亿元，比上年增长

19.88% ，其中，国税收入 102.98 亿元，比上年增长 19.98% ，地税收入 24.82 亿元，比上年增长 19.45% 。

金融支持经济发展的能力进一步增强。年末金融机构各项存款余额 452.82 亿元,比上年增长 22% ，较年初增加 81.7 亿元。其中，企业存款 144.89 亿元,比上年增长 53.3% ，较年初增加 46.67 亿元；居民储蓄存款 242.67 亿元,比上年增长 7.2% ，较年初增加 16.29 亿元。年末金融机构各项贷款余额为 262.26 亿元,比上年增长 25.8% ，较年初增加 53.78 亿元。其中，短期贷款 185.24 亿元，比上年增长 24.77% ，较年初增加 37.76 亿元；中长期贷款 57.4 亿元，比上年增长 45.07% ，较年初增加 16.85 亿元。银行贷存比达 57.92% ，较上年提高 1.74 个百分点。

八、科技、教育

科技事业成果丰硕。全区完成农业开发科技兴农计划 15 项，工业开发科技兴农计划 30 项，火炬计划项目 6 项，开发工业新产品 26 个。创新平台建设扎实推进，年末全区拥有省级工程技术研究中心 10 个，院士工作站 4 个，博士后工作站 1 个。高新技术产业发展迅速，依照新的高新技术企业认定标准，高新技术企业发展到 24 家。高新技术产业产值达到 637.76 亿元，同比增长 41.11%，高新技术产业产值占工业总产值比重达到 47.49%，较年初提高 2.59 个百分点。发明专利授权数量 10 件。

教育事业稳步推进。2010年末，全区共有各类学校 74 个，其中，小学 43 个，普通中学 27 个，中等职业学校 3 个，特殊教育学校 1 个。小学在校学生数 32981 人，比上年降低 0.6%，年内小学招生人数 6957 人，比上年增长 4.9%；初中在校学生数 29684 人，比上年降低 2.63%，年内初中招生人数 6927 人，比上年降低 4.47%；高中在校学生数 13099 人，比上年增长 4.55%，年内高中招生人数 4731 人，比上年增长 15.67%；中等职业学校在校学生数 12022 人，比上年增长 38.66%，年内中等职业学校招生人数 5550 人，比上年增长 19.43%。

九、文化、卫生和体育

文化事业协调发展。年末全区有各种业余剧团 89 个，全年共演出 2000 多次；演出场所 30 个，全年演出 40 场次；公共图书馆 1 个，文化馆 1 个，档案馆 1 个，馆藏书总量 15 万卷（册）；博物馆 1 个，古车馆 1 个，馆藏文物 10000 多件。全区有广播电台 1 座、电视台 1 座。自办广播节目 2 套、电视节目 2 套。广播电台日播出时间为 18 小时，电视台日播出时间为 19 小时。向全区传输模拟电视节目 35 套，数字电视节目 175 套。年末有线电视用户达 129650 户，同比增长 5.88%，其中数字电视用户达 67574 户，同比增长 5.6%。广播、电视人口覆盖率均达 100%。

卫生事业不断进步。年末全区拥有各类卫生机构 28 个（包括驻地企业），比上年增长 7.7% 其中，医院 15 个，卫生院 10 个，疾病预防控制中心 1 处，妇幼保健院 1 处，卫生监督所 1 处；年末全区拥有病床床

位(包括驻地企业)2875 张,专业卫生技术人员(包括驻地企业)2983 人,比上年增长 3.1%。

体育事业展风采。为承办好第二十二届省运会,满足亚青赛决赛的需要,区委、区政府先后投入 420 万元用于场馆建设改造。共改造 21 套房间,安装看台、室内新闻媒体工作桌 130 台,种植天然草皮 8500 平方米,安装体育场、训练场高杆灯等。出色承办省运会击剑、摔跤、足球三个大项的决赛。精心组织亚洲青年男子足球锦标赛决赛阶段的比赛,周到接待了来自亚洲 12 个国家的青年足球队,科学安排 62 场训练和 15 场正式比赛。组织开展了以“全民健身,共享省运”为主要内容的全民健身活动。全年共组织举办大型群众体育活动及体育培训 46 项,直接参与人数达 6 万多人次。为 12 个村配备了体育健身器材,新增加门球场 8 个,新建地掷球场地 6 个,投资建设健身场地 67 个,全区万人拥有健身场地面积已达 35934 m²。累计销售体育彩票 3700 万元。

十、城市建设、环境保护

城市化建设不断推进。2010 年,全区城建工程计划总投资 16766.73 万元,累计完成投资 6287 万元。年末建成区面积 40 平方公里,本区城市道路长度 275.2 公里,较上年增加 6.2 公里,本区城市排水管道总长度 475 公里,比上年增加 66 公里,本区城区路灯 14028 盏,比上年增加 173 盏。全区共有污水处理厂 3 家,污水处理率达到 97.08%。城市道路清扫保洁面积 450 万平方米,全年生活垃圾清运量

5.61 万吨，粪便清运量 0.31 万吨。集中供热面积 700 万平方米，自来水普及率 100%。园林绿地面积 2966 公顷，比上年增加 8 公顷，其中公园绿地面积 486 公顷，比上年增加 3 公顷，建成区绿化覆盖面积 1877 公顷，比上年增长 0.4%，建成区绿化覆盖率 46.93%。

“两区三村”建设进程加快。全区棚户区改造开工面积 5.5 万平方米，老旧工矿区改造项目 17.62 万平方米全部完成，城中村开工 36.17 万平方米，城郊村已开工 20 个项目，累计完成 8146 户，96.78 万平方米；农村危房改造工作今年已完成改造 797 户、5.7 万平方米，全部完成年度各项目标。

环境综合整治继续保持高压态势。2010 年，临淄区查实环境违法举报线索 5 条，取缔土小企业 9 家，兑现举报奖金 2.8 万元。

十一、人口、人民生活、社会保障及安全生产

人口维持低增长。年内出生人口 4986 人，死亡人口 4709 人，人口出生率 8.3‰，比上年增长 1.67 个百分点，人口死亡率 7.7‰，比上年增长 0.64 个百分点，人口自然增长率 0.5‰，计划生育率 99.3%，节育率 88.3%。年末全区户籍人口总户数达到 19.74 万户，总人口 61.01 万人，比上年增加 1894 人，其中非农业人口 31.47 万人。

城乡居民收入稳步提高。2010 年，全区城镇居民人均可支配收入达 22688 元，比上年增加 2139 元，增长 10.4%；城镇居民人均消费性支出为 15272 元，比上年增加 957 元，增长 6.7%，其中，食品支出 4052 元，比上年增加 372 元，增长 10.1%；城镇居民恩格尔系数为

26.53%。年末城镇居民人均居住面积 33.3 平方米。

全区农民人均纯收入达到 10320 元, 比上年增长 1342 元, 增长 14.95%, 较城镇居民人均可支配收入增速提高 4.55 个百分点; 农民人均生活消费支出 5683 元, 比上年增长 509 元, 增长 9.86% 较城镇居民人均生活消费支出增速提高 3.16 个百分点, 其中, 食品支出 1867 元, 比上年增长 131 元, 增长 7.5%; 农村居民恩格尔系数为 32.85%。年末农村居民人均居住面积 38.6 平方米。

表 4: 年末每百户城镇居民家庭拥有耐用消费品情况

指标名称	单位	每百户拥有	比上年增减
摩托车	辆	26.67	3.34
助力车	辆	16.67	
家用汽车	辆	26.67	6.67
洗衣机	台	100	
电冰箱	台	106.67	
彩色电视机	台	110	3.33
家用电脑	台	90	3.33
组合音响	套	20	
摄像机	架	6.67	
照相机	架	70	
钢琴	架	6.67	3.37
其它中高档乐器	件	6.67	
微波炉	台	50	
空调器	台	120	
淋浴热水器	台	93.33	
消毒碗柜	台	3.33	
健身器材	套	3.33	
固定电话	部	93.33	3.33
移动电话	部	183.33	13.33

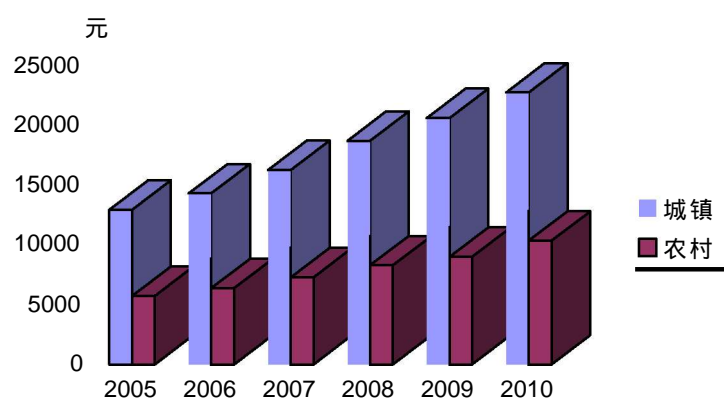
信息化调查情况（每百户）

接入互联网移动电话	部	173.33	
接入有线电视网络电视机	台	103.33	
接入互联网计算机	台	90	3.33

表 5：年末每百户农村居民家庭拥有耐用消费品情况

指标名称	单位	每百户拥有	比上年增减
洗衣机	台	95	1
电冰箱	台	92	
空调机	台	29	5
抽油烟机	台	63	8
吸尘器	台	4	
微波炉	台	35	5
热水器	台	60	2
自行车	辆	99	
摩托车	台	81	-2
汽车(生活用)	台	10	3
固定电话机	部	69	
移动电话	部	98	2
彩色电视机	台	100	
摄像机	台	3	
影碟机	台	66	-6
照相机	架	34	-1
家用计算机	台	39	8
中高档乐器	件	2	

图 5：2005 年至 2010 年城乡收入对比示意图



城镇职工工资稳定提高。年末城镇单位在岗职工人数为 55160 人，比上年增长 12.9%，全年在岗职工工资总额为 170865 万元，比上年增长 20.9%，在岗职工年平均工资为 31864 元，增长 9.4%。

社会保障体系进一步完善。2010 年全区参加企业养老保险人数达 86699 人，比去年净增 6382 人，共收缴基本养老保险费 37284 万元，发放 17983 万元，办理各种退休 10540 人；机关事业单位养老保险参保职工达 12073 人，共收缴养老保险费 11174 万元，发放养老金 11680 万元，办理各种退休 4512 人；全区失业保险参保职工 70295 人，共征收失业保险费 2623 万元，全年为 2828 名失业职工发放失业金 834 万元；工伤保险参保职工 61732 人，其中农民工参保 32512 人，收缴工伤保险费 1295 万元，支付工伤保险待遇 1316 万元。生育保险参保职工 52844 人，收缴生育保险金 716 万元，支出 678 万元。

安全生产形势总体保持平稳。2010 年，以开展“安全生产基层基础年”活动为载体，重点抓好安全综合治理，安全生产形势总体保持平稳。全年共发生各类事故 297 起，死亡 44 人，较上年分别下降

25.56%和 18.18%。对安全监管存在争议的 114 家企业，全部明确了安全监管主体。22 家非煤矿山企业、3 家冶金企业、415 家危化品企业、33 家烟花爆竹常年经营单位签订了“安全生产承诺书”，60 家企业缴纳风险抵押金 1452.5 万元，293 家企业参保安全生产责任保险，保险金额达到 363 万元。

注：1、本公报中的部分数据为快报数或初步统计数

2、国内生产总值和一、二、三产业增加值的绝对数是按现价计算，增速按不变价计算。