

附件：

淄博市临淄区敬仲镇国土空间规划 (2021-2035年)(征求意见稿)

一、规划期限

规划期限为2021年至2035年，基期年为2020年，近期末至2025年，远景展望至2050年。

二、规划范围和规划层次

(一) 规划范围

敬仲镇行政管辖范围内淄博市中心城区城镇开发边界范围外的全部国土空间，总面积60.21平方千米。

(二) 规划层次

规划层次包括全域和城镇开发边界范围两个层次：

全域：统筹全域全要素规划管理，侧重国土空间开发保护的目标策略、总体格局、底线约束以及农业、生态和城镇等空间布局，明确对村庄规划传导要求。

城镇开发边界范围：细化城镇开发边界范围内土地使用和空间布局，侧重功能完善和结构优化，明确对详细规划传导要求。

三、城镇性质

临淄区北部以现代化特色农业为主导，装备制造、新材料产业为支撑，研学旅游为特色的农贸型城镇。

四、严守国土空间安全底线

（一）落实生态保护红线

将生态功能极重要区域、生态极脆弱区域、具有潜在重要生态价值的区域划入生态保护红线，规范管控人为活动。

落实上位规划，到 2035 年，规划范围内无生态保护红线。

（二）严格保护耕地和永久基本农田保护红线

至 2035 年，规划范围内耕地保有量不低于 4140.45 公顷（62106.70 亩），永久基本农田保护面积不低于 4046.50 公顷（60697.49 亩）。对永久基本农田实行特殊保护，未经批准不得擅自占用或改变用途，保障国家粮食安全和重要农产品供给。

（三）合理划定城镇开发边界

城镇开发边界是一定时期内因城镇发展需要，可以集中进行城镇开发建设、以城镇功能为主的区域边界。到 2035 年，规划范围内城镇开发边界面积控制在 199.84 公顷，引导形成集约紧凑的城镇空间布局。

五、优化国土空间总体格局

规划以农业空间为本底、以生态空间为特色、以城镇空间为载体，完善空间结构体系，加强全域空间管控，规划形成“一心一带、三轴五区”的国土空间总体格局。

六、国土空间规划分区与用途管制

落实上位规划分区管控要求，基于敬仲镇资源禀赋条件、主体功能分区、空间底线管控和空间治理要求，全域国土空间划定 4 个一级规划分区和 3 个二级规划分区。一级规划分区包括生态控制区、农田

保护区、城镇发展区、乡村发展区，其中乡村发展区的二级规划分区包括村庄建设区、一般农业区、林业发展区。各分区不交叉、不重叠，实现全域覆盖。

七、加强自然资源保护和利用

（一）农业空间保护和利用

严守耕地数量底线，筑牢粮食安全基石，落实耕地占补平衡、进出平衡，加强质量建设，提高耕地综合生产能力，推进耕地生态建设，提高耕地安全利用率，健全保护机制创新保护方式。

（二）生态空间保护和利用

强化生态廊道管控，严控林地保护区域和造林绿化空间，健全完善生物多样性保护管理体制机制。

八、建设集约高效的镇村空间格局

（一）优化镇村体系

镇村体系等级结构划分三级：中心镇区—中心村—一般村。

（二）镇村职能

规划镇村职能分为综合服务型、特色农业型、农旅融合型和一般农业型四种村庄类型，打造差异化的特色乡村功能及项目产品类型。

（三）产业发展规划

依据区位、产业基础和交通优势，推动优势产业、成长型产业区域化、专业化、规模化、标准化发展，形成“一心一轴一带四区多点”的三产融合产业布局。

九、强化历史文化保护

完善重点文物保护单位、优秀传统文化及非物质文化遗产等多个历史文化资源要素保护。

十、健全基础支撑体系

（一）构建绿色集约的综合交通体系

落实上位规划对敬仲镇重要交通的空间布局和控制要求。规划范围内主干路网形成“七横六纵”的布局结构。

（二）打造优质均衡的公共服务体系

按照公共服务设施特征、人口特征、规模和需求等构建镇级—社区级—村级三个生活圈层级，不断提高民生保障和公共服务供给水平，推动城镇优质教育、医疗、文化等资源向农村地区辐射，推进城乡公共服务设施均等化。

（三）提升基础设施支撑保障体系

构建安全清洁的饮用水保障体系，推进污水处理工程建设，完善雨水处理与利用系统，整治提升电力通信设施，优化城乡环卫设施，加快燃气热力设施建设，健全公共安全保障体系。

十一、镇区规划

敬仲镇主要依托敬仲镇中心镇区和 G308（文石线）城镇空间发展轴，在现状基础上发展。

全面提升 G308（文石线）两侧中心镇区的功能业态，优化公共服务设施、交通、安全设施、历史文化保护、绿地系统五大网络，提升城镇服务效能。

南部和北部片区优化生态环境、居住环境和产业布局，以研学旅

游、特色农业为核心，突显历史文化保护和生态环境空间，以促进城镇集聚人气、展现城镇生态文化特色

西部大力推进敬仲镇装备制造、新材料产业园区建设，加快产业结构调整，依托良好的产业基础，打造产业强镇。

城镇集中建设区划分为居住生活区、综合服务区、商业商务区、工业发展区、物流仓储区、绿地休闲区 6 类，各分区不交叉、不重叠，总面积为 199.84 公顷。

规划完善镇区消防配套设施建设，镇区防洪标准按 20 年一遇的防洪标准设防，根据抗震要求，一般建筑物应按 7 度抗震设防，重要建筑、生命线工程按 8 度设防；完善人防工程建设。

十二、国土整治修复

（一）推进国土综合整治

持续推进高标准农田建设，开展宜耕后备资源开发整理，耕地质量提升，有序推进建设用地复垦工作，农村低效、闲置与违法用地整理、农村宅基地整理、城镇低效用地整理及工矿废弃地整理。

（二）强化生态整治与修复

山水林田湖草保护修复工程，土地资源节约、保护与利用，水资源节约、保护与利用，推进农业废弃物资源化利用。

十三、规划传导与实施保障

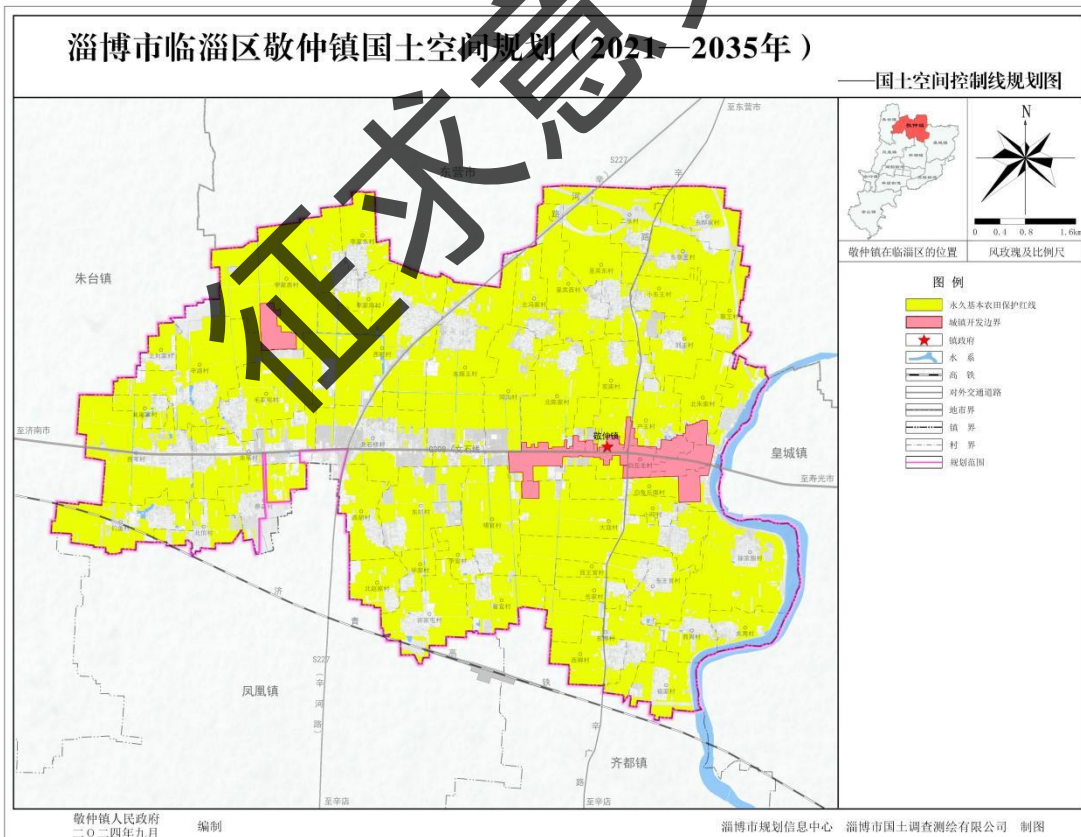
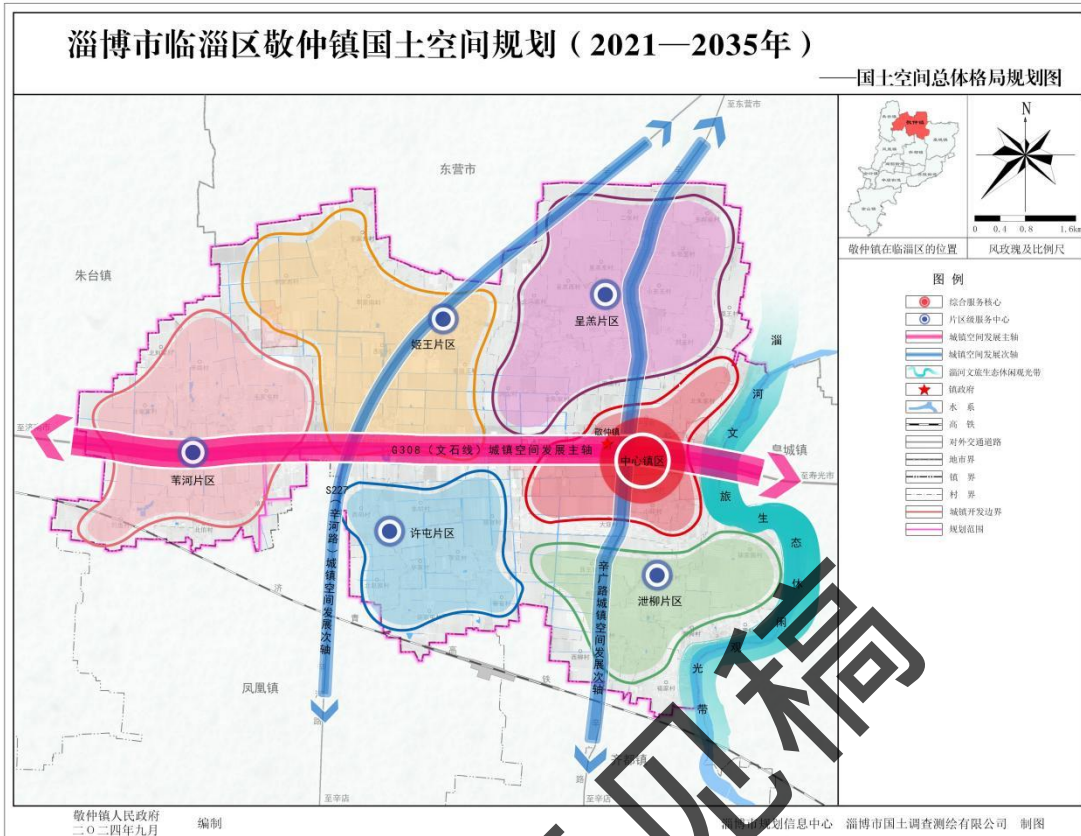
落实国土空间规划“三类”体系建设要求，根据城镇开发边界内建设用地布局情况，划定详细规划单元，建立单元规划指标统筹传导机制；按照村庄分类要求，指引城镇开发边界外村庄国土空间发展与

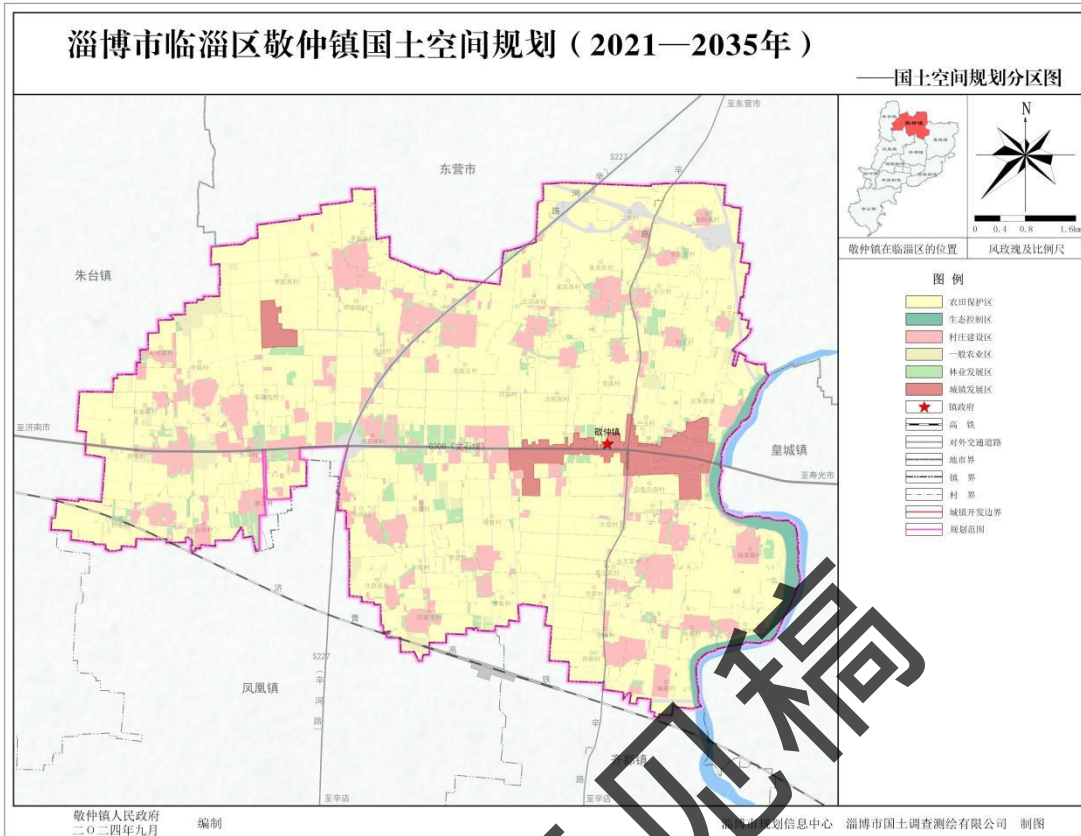
规划，对村庄规划的耕地保护、生态保护、村庄建设、基础设施和公共服务设施完善、历史文化保护等方面提出指引。

十四、主要图纸

- 1、国土空间总体格局规划图
- 2、国土空间控制线规划图
- 3、国土空间规划分区图
- 4、综合交通规划图
- 5、城镇开发边界范围国土空间用地规划图

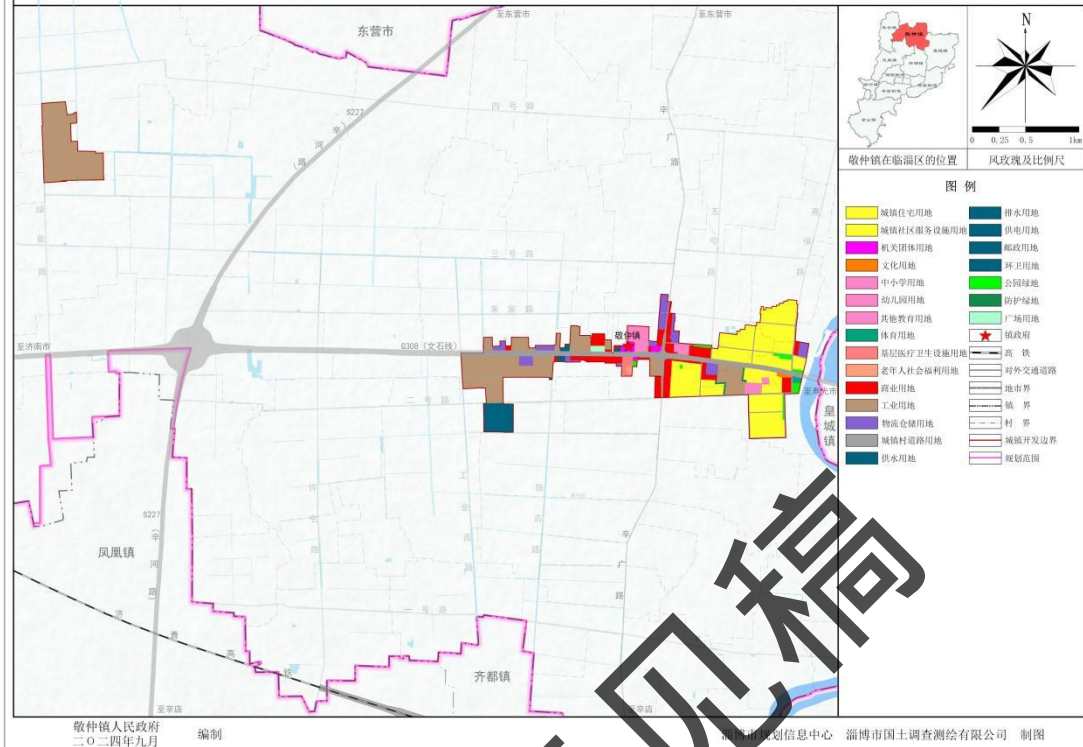
征求意见稿





淄博市临淄区敬仲镇国土空间规划（2021—2035年）

——城镇开发边界范围国土空间用地规划图



征求意见稿